

TEATRY KRESOWE NA DAWNYCH POCZTÓWKACH ze zbioru Jarosława Komorowskiego

Jak istotne miejsce zajmują dawne pocztówki w ikonografii teatralnych gmachów, dowiódł swą kolekcją i jej znakomitą publikacją profesor Janusz Degler.¹ Zwłaszcza dla obiektów już nieistniejących lub gruntownie przekształconych stanowią często dokumentację bezcenną. Podobnie jest z utraconymi na pocztówkach scenami z najróżnorodniejszych spektakli czy widowisk – o wielu z nich, nieobecnych w innych przekazach, po prostu nigdy byśmy się nie dowiedzieli. Zaprezentowany, z konieczności niewielki wybór zaczerpnięty został z gromadzonego od wielu lat zbioru pocztówek kresowych, obejmującego również tematy teatralne. Wśród budowli uwzględnione zostały zarówno siedziby polskich zespołów stałych, jak i miejsca występów gościnnych oraz przedstawień amatorskich. Taki właśnie charakter miała premiera *Bajki* Andrzeja Niemojewskiego w dniu 17/29 września 1916 na scenie rosyjskiego Teatru Miejskiego w Mohylewie.² Pocztówka stanowi w tym wypadku dokument jedyny, podobnie jak dla uczniowskiego przedstawienia w Rzeżycy na Łotwie, w dawnych Inflantach Polskich. Na odwrocie znajduje się odręczna notatka: „Komedyjka łotewska odegrana w Polskim Gimnazjum w Rzeżycy 13 XI 1937”.

Szczególnie niezwykła jest pocztówka, ukazująca teatralną ziemiankę krakowskiego 16. pułku obrony krajowej (strzelców) w Szczurowicach koło Radziejowa, w roku 1917. Austriacka jednostka składała się niemal wyłącznie z Polaków. Ich połowa scena, nosząca dumną nazwę „Sarah Bernhardt Theater”, znana jest z pamiętników dowódcy pułku, generała Emanuela Charlenza de Hohenauer,

¹ M. Bruder, J. Degler, *Budynki i wnętrza teatrów w Europie na dawnej pocztówce z kolekcji Janusza Deglera. European Theatre Buildings and Interiors on old Postcards from Janusz Degler's Collection*, Wrocław 2017.

² Na pocztówce wydrukowano oboczną polską nazwę białoruskiego dziś miasta – Mohylów oraz błędną datę roczną. Podolski Mohylów nad Dniestrem nie wchodzi w rachubę, bo nie było tam Teatru Miejskiego.

także Polaka.³ Jedna z tabliczek – afiszów, trzymany przez ukostiumowanych po części aktorów, zapowiada benefis „dyrektora teatru” Stanisława Świrczka, podoficera z Krakowa.

Trzy pocztówki pochodzą z serii, wydanej przez księgarnię Hermana Altenberga i ukazującej malowidła w foyer pierwszego piętra nowego Teatru Miejskiego we Lwowie, otwartego w roku 1900. Cykl, prezentujący sceny z najważniejszych polskich dramatów (oraz jednej opery) składa się z ośmiu obrazów i szczęśliwie zachował się w nienaruszonym stanie. Prócz utworów pokazanych należą do niego *Fircyk w zalotach*, *Karpaccy górale*, *Barbara Radziwiłłówna*, *Zemsta* i *Halka*.⁴ Nie przetrwały natomiast malowidła Waleriana Krycińskiego w przekształconym po 1945 wnętrzu sali teatralnej w budynku dawnej Komunalnej Kasy Oszczędności w Kołomyi. Supraporta z portretem Aleksandra Fredry była sygnowana „WK 1894”. Z przekazów wynika, że powinna się jeszcze odnaleźć kartka z portretem Stanisława Moniuszki.

Pocztówkowe zdjęcie lotnicze z lat trzydziestych XX wieku w niecodzienny sposób ukazuje główne budynki teatralne Lwowa. W centrum, na Wałach Hetmańskich, wznosi się Teatr Miejski. Z jego lewej strony widnieje prostokątna bryła teatru hrabiego Stanisława Skarbka (1842).

Ostatnia z reprodukowanych pocztówek nie pochodzi z Kresów, lecz z sąsiedniej Bukowiny, ale warto ją przy tej okazji pokazać, bo przedstawia obiekt właściwie nieznany, a w historii polskiego teatru ważny. To stary Teatr Miejski przy Schulgasse w Czerniowcach, gdzie zespoły polskie występowały na przemian z niemieckimi, i gdzie w latach 1863–1865 grała Helena Modrzejewska. W 1905 zastąpił go reprezentacyjny gmach według projektu Ferdinanda Fellnera i Hermanna Helmera.

Jarosław Komorowski

³ E. Ch. de Hohenauer, *Moje teatry polowe*, „Karta” 1995 nr 17. Wraz z rękopisem wspomnień w Bibliotece Narodowej zachowały się fotografie teatrów 16. pułku, inne jednak niż zreprodukowana na pocztówce.

⁴ Zob. J. Komorowski, *Lwowski teatr opowiada*, „Spotkania z Zabytkami” 2016 nr 1–2.



Biała Cerkiew. Sala Balowa – teatr dworski, pocz. XX w.



Grodno. Teatr Miejski, ok. 1930



MALOWIDEA ŚCIENNE W SALI BALOWEJ I TEATRALNEJ
W GMACHU KASY OSZCZEDNOŚCI W KOŁOMYI.
CZĘŚĆ ŚCIANY Z PORTRETEM ALEXANDRA HR. FREDRY.

Malował prof. Walerjan Kryciński.

Kołomyja. Portret Aleksandra Fredry w sali teatralnej, pocz. XX w.



MALOWIDEA ŚCIENNE W SALI
BALOWEJ I TEATRALNEJ
W GMACHU KASY OSZCZED-
NOŚCI W KOŁOMYI — CZĘŚĆ
ŚCIANY Z PORTRETEM JANA
NEPOMUCYNA KAMIŃSKIEGO.

Malował prof. Walerjan Kryciński.

Kołomyja. Portret Jana Nepomucena Kamińskiego w sali teatralnej, pocz XX w.



Lwów. Teatr Miejski, 1901



Lwów. Dawny teatr Skarbka i Teatr Miejski z lotu ptaka, ok. 1935

TEATRY KRESOWE NA DAWNYCH POCZTÓWKACH



Lwów. Teatr Miejski – kurtyna Henryka Siemiradzkiego



Lwów. Teatr Miejski – malowidło Aleksandra Dębickiego i Juliusza Zuberera
Odprawa posłów greckich

TEATRY KRESOWE NA DAWNYCH POCZTÓWKACH



Lwów. Teatr Miejski – malowidło Aleksandra Dębickiego i Juliusza Zubera *Krakowiaczy i górale*



Lwów. Teatr Miejski – malowidło Aleksandra Dębickiego *Balladyna*



Łuck. Wnętrze Teatru Miejskiego, ok. 1925



Mińsk, Teatr Miejski, pocz. XX w.

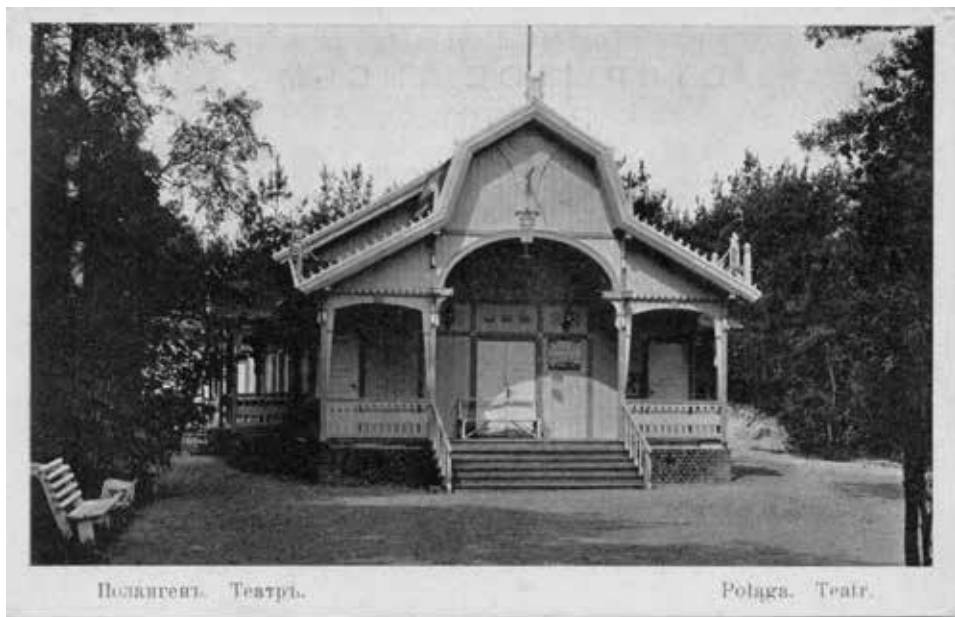
TEATRY KRESOWE NA DAWNYCH POCZTÓWKACH



Mohylew. Teatr Miejski – przedstawienie amatorskie, 17 IX 1916



Orsza. Teatr Miejski „Modern”, pocz. XX w.



Połaga. Teatr Letni, ok. 1910



Rzeżyca. Przedstawienie szkolne w Gimnazjum Polskim, 13 XI 1937

TEATRY KRESOWE NA DAWNYCH POCZTÓWKACH



Stanisławów. Teatr Miejski, pocz. XX w.



Szczurowice. Teatr polowy 16. pułku obrony krajowej, 1917

TEATRY KRESOWE NA DAWNYCH POCZTÓWKACH



Wilno. Teatr na Pohulance, ok. 1930



Wilno. Teatr Letni w Ogrodzie Bernardyńskim, pocz. XX w.

TEATRY KRESOWE NA DAWNYCH POCZTÓWKACH



Winnica. Teatr Miejski, ok. 1910



Worochta. Dom ludowy z salą teatralną, ok. 1930

TEATRY KRESOWE NA DAWNYCH POCZTÓWKACH



Żytomierz. Teatr Miejski, pocz. XX w.



Czerniowce. Teatr Miejski, 1899