

Biuletyn Historii Sztuki
LXXXII:2020, nr 2
ISSN 00063967

JUSTYNA KAMIŃSKA

Kraków, Instytut Historii Sztuki Uniwersytetu Jagiellońskiego
<https://orcid.org/0000-0002-6832-3346>

*Kto fundował XIII-wieczny zespół klasztorny
dominikanów w Sandomierzu?*

*Who Founded the 13th-Century Dominican
Monastery Complex in Sandomierz?*

Artykuł jest głosem w dyskusji dotyczącej fundatorów dominikańskiego zespołu klasztornego w Sandomierzu. W konsekwencji korekty datowania XIII-wiecznych faz budowy odrzucono popularną w literaturze przedmiotu hipotezę, jakoby fundator klasztoru, biskup Iwo Odrowąż, sprowadzić miał z Lombardii warsztat budowlany odpowiedzialny za wzniesienie murów oraz wykonanie bogatych dekoracji ceramicznych. Jako fundatorkę związaną z pierwszym etapem prac wskazano księżniczkę Adelajdę, córkę Kazimierza Sprawiedliwego, pochowaną w kościele św. Jakuba „in medio ecclesiae” i czczoną przez sandomierskich dominikanów jako „fundatrix istius conventus”. W tekście zwrócono uwagę, że data śmierci księżniczki podana w inskrypcji na jej nagrobku była dotychczas odczytywana błędnie jako rok 1211, podczas gdy odczytywać ją należy jako rok 1240. Ponadto wskazano, że z fazą budowy, w której powstały ceramiczne dekoracje korpusu nawowego i wschodniego skrzydła klasztoru wiązać można biskupa Prandotę, a z budową dzwonnicy księcia Leszka Czarnego.

Słowa-klucze: Sandomierz, kościół dominikański pw. św. Jakuba, architektura kościelna-fundatorzy, XIII wiek, architektura mendykancka



The paper is a voice in the discussion on the founders of the Dominican monastic complex in Sandomierz. As a consequence of dating its 13th-century construction phases, the hypothesis popular in literature on the subject has been refuted, namely the claim that the alleged founder of the monastery Bishop Iwo Odrowąż brought a construction workshop responsible for raising the walls and executing a rich ceramic decoration. The involvement in the founding of the first stage of works has been attributed to Duchess Adelaide, daughter of Casimir the Just, buried in the Church of St James ‘in medio ecclesiae’, and venerated by the Sandomierz Dominicans as the ‘fundatrix istius conventus’. Furthermore, attention has been drawn to the fact that the date of the Duchess’s death provided in her tomb inscription has been to-date erroneously identified as 1211, while it should be read as 1240. It has also been suggested that the construction stage connected with the ceramic decoration of the nave body and the Monastery’s eastern wing should be associated with Bishop Prandota, while the raising of the belfry with Duke Leszek the Black.

Key words: Sandomierz, Dominican Church of St James, Church architecture-foundations, 13th century, mendicant architecture

Sandomierz był w początkach XIII w. najważniejszym po Krakowie ośrodkiem Małopolski¹. Na Wzgórzu Świętojakubskim (zwanym też Staromiejskim), gdzie w 1226 r. założony został klasztor dominikański², rozwijała się osada, z którą wiąże się pierwszą lokację miasta Sandomierz, datowaną przez część badaczy na okres przed rokiem 1244³. Być może zanim jeszcze dominikanie przystąpili do budowy swojej świątyni, rozebrany został kościół parafialny p.w. św. Jakuba⁴. Dominikański kompleks architektoniczny, który go zastąpił, składał się z kościoła w formie bazyliki trójnawowej z prosto zamkniętym wydłużonym prezbiterium, przylegającej do korpusu dzwonnicy oraz zabudowań klasztornych wzniesionych na południe od kościoła. Z klasztoru, rozbudowywanego do czasów nowożytnych, zachowały się do dzisiaj części skrzydeł wschodniego oraz zachodniego (il. 1).

Pytanie o to, kto fundował sandomierski klasztor jest istotne zwłaszcza w kontekście zastosowanych w nim niezwykle bogatych dekoracji ceramicznych⁵, które wyróżniają

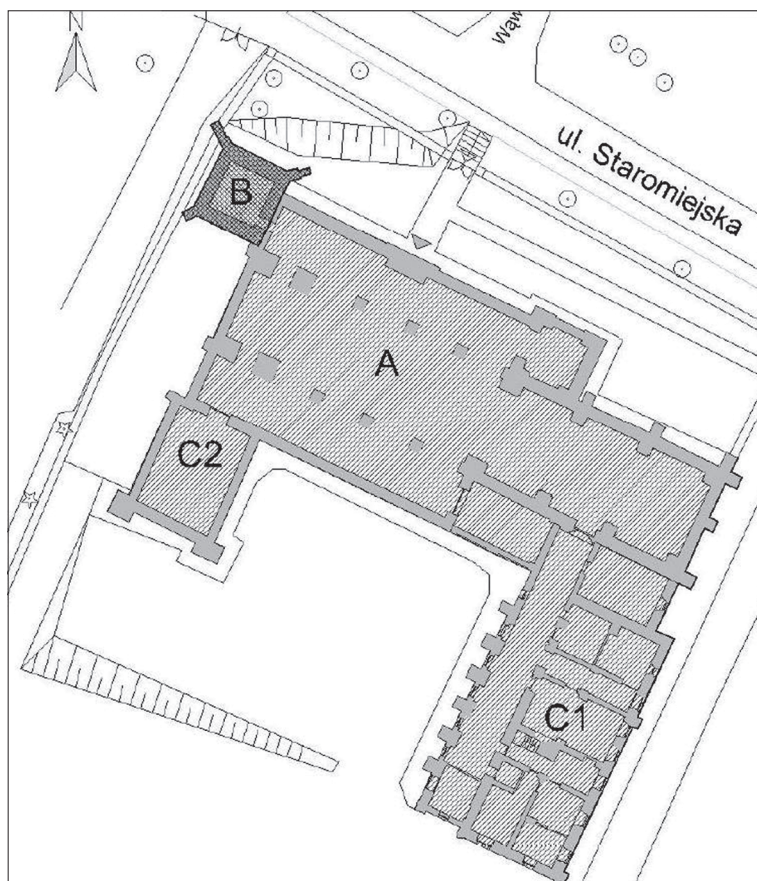
¹ Dariusz Aleksander DEKAŃSKI, *Początki zakonu dominikanów prowincji polsko-czeskiej: pokolenie św. Jacka w zakonie* (Gdańsk: Wydawnictwo UG, 1999), s. 106.

² Jan DŁUGOSZ, *Liber beneficiorum dioecesis Cracoviensis*, t. 3, oprac. Aleksander PRZEZDZIECKI (Cracoviae: [s. n.], 1864), s. 454–455; *Katalogi biskupów krakowskich*, oprac. Józef SZYMAŃSKI (Warszawa: PWN, 1974), s. 60, 92 (Pomniki Dziejowe Polski. Seria nova, 10/2); Jerzy KŁOCZOWSKI, *Dominikanie polscy na Śląsku w XII – XIV wieku* (Lublin: Towarzystwo Naukowe KUL, 1956), s. 288 (Towarzystwo Naukowe Katolickiego Uniwersytetu Lubelskiego. Rozprawy Wydziału Historyczno-Filologicznego. Sekcja Ogólna, 17). Dekański zauważył, że umieszczenie fundacji sandomierskiej na sporządzonej przez Bernarda Gui liście ośrodków kaznodziejskich po Kamieniu i Gdańsku wskazywałoby, że dominikanie przybyli do Sandomierza rok później, w 1227 r. Zob. DEKAŃSKI, *Początki zakonu*, s. 106.

³ *Kodeks Dyplomatyczny Małopolski*, t. 2, 1153–1333, oprac. Franciszek PIEKOSIŃSKI (Kraków: Nakładem Akademii Umiejętności, 1886), nr 425, s. 73 (Monumenta Medii Aevi Historica. Res Gestas Illustrantia, 9); Eligia GASSOWSKA, „Z problematyki badawczej wczesnośredniowiecznego Sandomierza”, *Rocznik Muzeum Świętokrzyskiego* 7 (1971), s. 55; Andrzej BUKO, Stanisław TABACZYŃSKI, *Sandomierz. Starożytność, wczesne średniowiecze* (Rzeszów: Krajowa Agencja Wydawnicza, 1981), s. 122–125.

⁴ Kościół parafialny jest wzmiankowany źródłowo pod rokiem 1226 jako zupełnie zniszczony. Zob. DŁUGOSZ, *Liber beneficiorum*, s. 454–455. Zob. też: Marcin SZYMA, „Byłe kościoły parafialne jako ośrodki najstarszych klasztorów dominikańskiej prowincji Polonia”, w: *Fara w mieście od średniowiecza do współczesności. Społeczność – Duchowość – Architektura – Wystrój. Studia z historii sztuki*, red. Rafał EYSYMONTT, Dariusz GALEWSKI (Warszawa: SHS; Wrocław: IHS UW, 2019), s. 37–54. Powstanie kościoła datuje się na 2. połowę XII lub przełom XII i XIII w. Zob. Marek FLOREK, „Początki Sandomierza - pytania i hipotezy”, *Zeszyty Sandomierskie* 8, nr 13 (2001), s. 7. Zob. też: Józef ŚCIBOR, Bożena WÓDZ, „Romańska rzeźba portalowa ze Wzgórza św. Jakuba. Przyczynek do studiów nad układem przestrzennym wczesnośredniowiecznego Sandomierza”, *Pamiętnik Sandomierski* 3 (1997), s. 39–40. Podczas badań archeologicznych natrafiono na relikty fundamentów kościoła parafialnego pod fundamentami prezbiterium. Zob. Marek FLOREK, „Kościół św. Jakuba i dawny klasztor dominikanów w Sandomierzu: wyniki badań archeologiczno-architektonicznych”, *Kwartalnik Historii Kultury Materialnej* 42, nr 1 (1994), s. 10. Ostrożnie na temat identyfikacji tych znalezisk jako należących do dawnej świątyni parafialnej wypowiedział się Polanowski. Zob. Leszek POLANOWSKI, „Dzieje budowy i konserwacji kościoła i klasztoru p.w. św. Jakuba Apostoła w Sandomierzu”, *Pamiętnik Sandomierski* 3 (1997), s. 82, przyp. 4. Kamienne bloki oraz fragmenty kamiennej płyty nagrobnej, pochodzące z kościoła parafialnego, posłużyły do wzmocnienia fundamentów korpusu nawowego świątyni dominikańskiej. Zob. Marek FLOREK, „Średniowieczne płyty nagrobne z przedstawieniami mieczy na ziemi sandomierskiej”, *Acta Militaria Mediaevalia* 9 (2013), s. 39–61.

⁵ Ostatnio na ten temat: Tadeusz JURKOWLANIEC, „Gołębie i smoki. Z badań nad oprawą rzeźbiarską kościoła św. Jakuba w Sandomierzu”, *Zeszyty Sandomierskie* 27, nr 49 (2020), s. 8–20.



1. Sandomierz, plan kompleksu klasztorowego dominikanów.
 Repr. wg Małgorzata Doroz-Turek, *Badania architektoniczne dzwonnicy kościoła pw. św. Jakuba Apostoła w Sandomierzu*, *Architectus* 56, nr 4 (2018), s. 14

omawiany zabytek wśród najwcześniejszych fundacji dominikańskich Polski i Europy, a ponadto stoją w sprzeczności z regułą ubóstwa i przepisami zakonnymi dotyczącymi świątyń oraz budynków klasztornych. Pierwsze z owych przepisów, zatwierdzone przez kapitułę generalną w 1228, a być może już w 1220 r., nakazywały, aby domy braci były „umiarkowane i skromne”⁶. Za nieprzestrzeganie przepisów groziły konkretne sankcje, włącznie z koniecznością rozebrania świątyni⁷. W pierwszych opracowaniach dotyczących założenia dominikańskiego w Sandomierzu bogactwo zastosowanych dekoracji ceramicznych oraz ich wysoką artystyczną i techniczną jakość wiązano z postacią biskupa Iwona Odrowąża (zm. 1229). Miał on ufundować sandomierski klasztor, a także – jak dowodził Władysław Łuszczkiewicz⁸, a za nim Zygmunt Świechowski⁹ i Krystyna Biało-

⁶ Gilles MEERSSEMAN, „L’architecture dominicaine au XIIIe siècle: législation et pratique”, *Archivum Fratrum Praedicatorum* 16 (1946), s. 146; Richard A. SUNDT, „*Mediocres domos et humiles habeant fratres nostri*: Dominican Legislation on Architecture and Architectural Decoration in the 13th Century”, *Journal of the Society of Architectural Historians* 46, nr 4 (1987), s. 396. Zob. też: Juliusz GAŁKOWSKI, „Przepisy Zakonu Braci Kaznodziejów odnoszące się do budowy kościołów i klasztorów – rys historyczny”, w: *Dominikanie: Gdańsk – Polska – Europa. Materiały z konferencji międzynarodowej pt.: „Gdańskie i europejskie dziedzictwo – zakon dominikanów w dziejach Gdańska” w Gdańsku, (9–10 maja 2002)*, red. Dariusz Aleksander DEKAŃSKI, Andrzej GOLEMBNIK, Marek GRUBKA OP (Gdańsk-Pelplin: Bernardinum, 2003), s. 279–286.

⁷ SUNDT, „*Mediocres domos*”, s. 401–404.

⁸ Władysław ŁUSZCZKIEWICZ, „Kościół św. Jakuba w Sandomierzu – zabytek budownictwa ceglanego XIII wieku”, *Sprawozdania Komisji do badania Historii Sztuki w Polsce* 2, z. 2 (1881), s. 46–50.

⁹ Zygmunt ŚWIECHOWSKI, „Wczesne budownictwo ceglane w Polsce”, *Studia z Dziejów. Rzemiosła i Przemysłu* 1 (1961), s. 118–119; Id., „Znaczenie Włoch dla polskiej architektury i rzeźby romańskiej”, *Rocznik Historii Sztuki* 5 (1965), passim, zwł. s. 73–78.

skórska¹⁰ – sprowadzić do miasta warsztat budowlany pochodzący z terenów Lombardii. W nowszych publikacjach niektórzy badacze podtrzymali tezę o włoskiej proveniencji sandomierskiego warsztatu budowlanego oraz o wczesnej metryce kościoła¹¹, podczas gdy inni podjęli z nią polemikę¹². Proces XIII-wiecznej budowy kościoła i klasztoru łączony też bywał – jednak bez przekonujących i spójnych konkluzji – z innymi postaciami potencjalnych fundatorów.

Niestety nie zachowały się wczesne źródła dla historii sandomierskiego konwentu. Określenie czasu budowy poszczególnych części kościoła i klasztoru, kluczowe dla powiązania ich fundacji z konkretnymi postaciami historycznymi, jest trudne również ze względu na nowożytną przebudowę (zwłaszcza XVII-wieczną¹³ i przeprowadzone po kasacie klasztoru w 1864 r.¹⁴) oraz efekty purystycznej restauracji z lat 1907–1909, przeprowadzonej pod kierunkiem Jarosława Wojciechowskiego¹⁵. Sprawę komplikuje dodatkowo fakt, że budowa prezbiterium i korpusu, jak również skrzydeł klasztornych była wieloetapowa, pracowały przy niej różne warsztaty budowlane, a w latach 1241 i 1259/60 przerywały ją najazdy mongolskie¹⁶.

Wydaje się, że istnieją wystarczające przesłanki źródłowe, aby potwierdzić powszechnie przyjmowaną hipotezę o założeniu sandomierskiego konwentu dominikanów przez biskupa Iwona Odrowąża. Wspiera ją przede wszystkim najwcześniejsze znane źródło – lista dominikańskich klasztorów sporządzona przez Bernarda Gui w roku 1304¹⁷, z której wnioskować można o dacie rocznej fundacji (rok 1226, tj. za życia Iwona). Kolejne źródło, w którym pojawia się data roczna fundacji, to *Katalog biskupów krakowskich* w swojej piątej – tzw. dominikańskiej – redakcji, datowany na około 1436 r.¹⁸ Mowa w nim

¹⁰ Krystyna BIAŁOSKÓRSKA, „Problem relacji polsko-włoskich w XIII w. – zagadnienie mecenatu biskupa Iwona Odrowąża i małopolskich opactw cysterskich”, *Sprawozdania z Posiedzeń Komisji PAN* 10 (1963), s. 249–257.

¹¹ Zygmunt ŚWIECHOWSKI, *Architektura romańska w Polsce* (Warszawa: DiG, 2000), s. 32; Id., „Wczesna architektura ceglana pomiędzy Odrą a Wisłą”, w: *Artifex doctus. Studia ofiarowane profesorowi Jerzemu Gadomskiemu w siedemdziesiątą rocznicę urodzin*, red. Wojciech BAŁUS, Wojciech WALANUS, Marek WALCZAK (Kraków: PAU, Wydawnictwo UJ, 2007), t. 1, s. 247–248; Marcin SZYMA, *Kościół i klasztor dominikanów w Krakowie. Architektura zespołu klasztorowego do lat dwudziestych XIV wieku* (Kraków: Universitas, 2004), s. 168 (autor dopuszczał również niemieckie pochodzenie warsztatu).

¹² Zofia GOŁUBIEW, „Kościół dominikański pw. św. Jakuba w Sandomierzu w XIII stuleciu i jego dekoracja architektoniczna”, w: *Studia nad historią dominikanów w Polsce, 1222–1972*, t. 2, red. Jerzy KŁOCZOWSKI (Warszawa: Wydawnictwo Polskiej Diecezji Dominikanów, 1975), s. 76–83; Rafał QUIRINI-POPLAWSKI, *Rzeźba przedromańska i romańska w Polsce wobec sztuki włoskiej* (Kraków: Wydawnictwo UJ, 2006), s. 166–168; Justyna KAMIŃSKA, „Extra et infra muros – formy architektoniczne i funkcjonowanie dwóch konwentów dominikańskich w średniowiecznym Sandomierzu”, *Zeszyty Sandomierskie* 27, nr 50 (2020) [w druku].

¹³ *Katalog zabytków sztuki w Polsce*, t. 3, *Województwo kieleckie*, z. 11, *Powiat sandomierski*, red. Jerzy ŁOZIŃSKI, Barbara WOLFF (Warszawa: Instytut Sztuki PAN, 1962), s. 68.

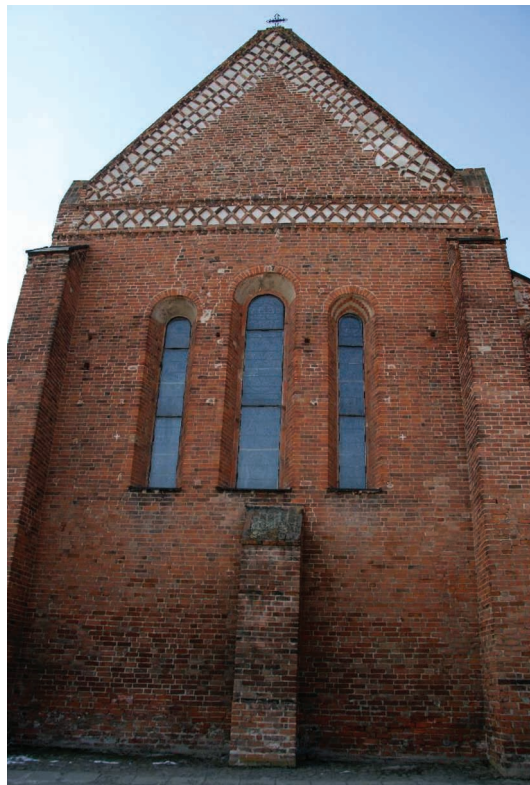
¹⁴ Melchior BULIŃSKI, *Monografia miasta Sandomierza* (Warszawa: Druk. F. Czerwińskiego i S. Niemiery, 1879), passim; Stanisław MAKAREWICZ, *Podominikański kościół i klasztor św. Jakuba Apostoła w Sandomierzu. Przewodnik* (Sandomierz: Wydawnictwo Diecezjalne, 1979), s. 31–32.

¹⁵ Justyna KAMIŃSKA, „W stronę nowoczesnej praktyki konserwatorskiej u progu odzyskania niepodległości – renowacja kościoła św. Jakuba w Sandomierzu w latach 1907–1909”, w: *Niepodległość i nowoczesność. Studia z historii sztuki*, red. Lech KARWOWSKI et al. (Szczecin-Warszawa: SHS, Muzeum Narodowe w Szczecinie, Fundacja Kultura Miejsca, 2019), s. 73–88.

¹⁶ Jan DŁUGOSZ, *Roczniki, czyli kroniki sławnego Królestwa Polskiego*, ks. 7, ks. 8, kom. red. Zofia KOZŁOWSKA-BUDKOWA et al., oprac. tekstu łac. Danuta Turkowska i Maria Kowalczyk, przekł. na jęz. pol. Julia Mrukówna (Warszawa: PWN, 1974), s. 155–158; Marek FLOREK, „Najazdy mongolskie na Ziemię Sandomierską w średniowieczu w świetle źródeł pisanych, legend i wyników badań archeologicznych”, *Z Otchłani Wieków* 62, nr 1-4 (2007), s. 35.

¹⁷ KŁOCZOWSKI, *Dominikanie polscy*, s. 289 i 292. Ewentualnie mógłby to być również rok 1227 – zob. przyp. 2.

¹⁸ *Katalogi biskupów*, s. 76.



2. Sandomierz, kościół dominikanów, elewacja wschodnia prezbiterium.

Fot. Justyna Kamińska, 2018

o tym, że Iwo, za zgodą kapituły krakowskiej, przekazał zakonnikom kościół p.w. św. Jakuba¹⁹. Nie można natomiast na podstawie analizy źródeł pisanych stwierdzić, czy Iwo był zaangażowany w budowę kościoła i klasztoru ani czy sprowadził do Sandomierza lombardzkich strycharzy. Najstarsze źródło, które określa biskupa Iwona jako zarówno fundatora, jak i budowniczego (czwarta, tzw. świętokrzyska redakcja *Katalogu biskupów krakowskich*) pochodzi dopiero z połowy XV w.²⁰ W *Katalogu biskupów* autorstwa Długosza pojawia się fragment o przekazaniu przez Iwona kościoła p.w. św. Jakuba dominikanom – nie jest jednak jasne, czy chodzi tam o nową czy o istniejącą już świątynię²¹. W *Liber beneficiorum* Długosz przekazuje informację o tym, jakoby Iwo wznosił dla zakonników nowy kościół, zastępując nim dawniejszy, zniszczony. Z kolei w *Rocznikach* autor przypisuje biskupowi budowę zarówno kościoła, jak i cel oraz innych pomieszczeń klasztornych²². Dla wyjaśnienia tej kwestii konieczne jest zatem bliższe przyjrzenie się najstarszej części sandomierskiego zespołu klasztornego, czyli prezbiterium.

Prezbiterium zostało założone na planie wydłużonego prostokąta i wzniesione w całości z cegły. Jego elewacje boczne podzielono za pomocą lizen na trzy części, a na osi

¹⁹ Ibid., s. 92.

²⁰ *Katalogi biskupów*, s. 58–60. Interesujący nas fragment XIX-wieczny wydawca Wojciech Kętrzyński datował na koniec XIII w., co jednak odrzucono w nowszych opracowaniach. Zob. *Katalogi biskupów*, s. 49–50. Zob. też: Gerard LABUDA, „Nowe spojrzenie na źródła dotyczące dziejów dominikanów w Polsce XIII–XIV wieku. Lektor Stanisław i jego Żywot św. Jacka”, w: *Dominikanie w środkowej Europie w XIII–XV wieku. Aktywność duszpasterska i kultura intelektualna*, red. Jerzy KŁOCZOWSKI, Jan Andrzej SPIEŻ (Poznań: W drodze, 2002), s. 51.

²¹ *Katalogi biskupów*, s. 167; Stanisław LAZAR, „Rozwój przestrzenny Sandomierza X–XIII w.”, *Roczniki Humanistyczne* 6, z. 5 (1958), s. 74.

²² Jan DŁUGOSZ, *Joannis Długossii Senioris Canonici Cracoviensis Historiae Polonicae libri XII*, t. 2, ks. 6 (Cracoviae: [s. n.], 1872), s. 222: „Praefatus insuper Ivo episcopus anno eodem [1226] secundum monasterium ordinis Praedicatorum, sub titulo beati Iacobi in Sandomiria erigit, et fratribus loco consignato, etiam ecclesiam, cellas et monasterii officinas fratribus construxit”.

3. Sandomierz, kościół
dominikanów, fryz
arkadkowy
w północnej elewacji
prezbiterium.

Fot. Justyna Kamińska,
2019



każdej z nich, poza wschodnim przesłem od strony południowej, znalazł się otwór okienny. W elewacji wschodniej umieszczono triadę rozglifionych okien półkoliście zamkniętych archiwoltami z wachlarzowo ułożonych cegieł (il. 2). Na wysokości granicy między ościeżami a archiwoltami okien widoczna jest grubsza spoina, a ponad nią mniej staranne murowanie z nieco jaśniejszych niż pozostałe cegieł i spoin, wyraźne zwłaszcza w niektórych archiwoltach, na co nie zwrócono uwagi w dotychczasowych opracowaniach.

Do dekoracji prezbiterium użyto trzech rodzajów fryzów: fryzu ząbkowego, umieszczonego bezpośrednio pod nim fryzu z przenikających się półkolistych arkadek (il. 3) oraz fryzu rombowego. Fryz arkadkowy, który zachował się w północnej elewacji prezbiterium, był dość popularnym (tak jak i fryz ząbkowy) rodzajem dekoracji świątyń budowanych w Małopolsce ok. połowy XIII w. Można go odnaleźć w kościele parafialnym w Strońsku (ok. 1235–1247 r.²³), w kościele norbertanek na Zwierzyńcu (lata między 1241 a 1252²⁴), franciszkanów w Krakowie (ok. 1250²⁵ lub ok. 1269 r.²⁶) czy cystersów w Mogile (prawdopodobnie część wschodnia kościoła, ściany obwodowe korpusu oraz zachodnie skrzydło klasztorne były gotowe w 1266 r.²⁷). Na terenie klasztoru dominikanów w Krakowie odnaleziono niedawno relikty pieca datowanego na przełom lat 40. i 50. XIII w., a w nim kształtki do fryzów ząbkowego i arkadowego²⁸. Fryz rombowy, widoczny

²³ Paweł FILIPOWICZ, Leszek KAJZER, Zbigniew LECHOWICZ, „Późnoromański, ceglany kościół w Strońsku nad Wartą w świetle najnowszych badań”, w: *Architektura romańska w Polsce. Nowe odkrycia i interpretacje. Materiały z sesji naukowej w Muzeum Początków Państwa Polskiego, Gniezno, 9–11 kwietnia 2008 roku*, red. Tomasz JANIĄK (Gniezno: Muzeum Początków Państwa Polskiego, 2009), s. 478.

²⁴ Anna BOJEŚ-BIAŁASIK, Jacek CZECHOWICZ, „Late Romanesque convent church of the Norbertine sisters in Zwierzyńiec in Cracow in the light of architectural research from 2010–2011”, w: *Cihla a stavební keramika ve středověku a novověku v městské architektuře střední Evropy = Bricks and building ceramics in medieval and modern urban architecture of Central Europe*, red. Zdeněk MĚŘÍNSKÝ (Brno: Archaia Brno, 2015), s. 114 (Forum Urbes Medii Aevi, 9/1-2).

²⁵ Waldemar NIEWALDA, Halina ROJKOWSKA, „Średniowieczny kościół franciszkanów w świetle ostatnich badań”, w: *Mendykanci w średniowiecznym Krakowie*, red. Tomasz GALUSZKA, Krzysztof OZÓG, Anna ZAJCHOWSKA (Kraków: Esprit, 2008), s. 281–283.

²⁶ Marcin SZYMA, „Kościół Franciszkanów w Krakowie na przełomie XIII i XIV wieku”, w: *Artifex doctus*, s. 253. Grzybowski datował tę część świątyni na lata 60. XIII w. Zob. Andrzej GRZYBKOWSKI, „Centralne gotyckie jednonawowe kościoły krzyżowe w Polsce. Forma a znaczenie”, *Kwartalnik Architektury i Urbanistyki* 37, nr 2 (1992), s. 95–118.

²⁷ Marcin SZYMA, „Architektura kościoła cystersów w Mogile w XIII i XIV w. Fazy budowy i ich datowanie”, *Wiadomości Konserwatorskie Województwa Krakowskiego* 7 (1997), s. 152–154.

²⁸ Anna BOJEŚ-BIAŁASIK, Dariusz NIEMIEC, „Klasztorne fundacje biskupa Iwona Odrowąza w świetle wyników badań archeologiczno-architektonicznych klasztoru dominikanów w Krakowie i opactwa cystersów w Mogile”, w: *Działalność*



4. Sławków, kościół parafialny,
prezbiterium.
Fot. Justyna Kamińska, 2020

w górnej części ściany zamykającej od wschodu prezbiterium, był w budowlach Małopolski powstałych w podobnym okresie mniej popularny niż dwa pozostałe – pojawia się jedynie w kościele parafialnym w Sławkowie, którego chór datowany jest na lata 50. XIII w.²⁹ (il. 4). Nie ma pewności, czy dekorował on pierwotnie również szczyt wschodni sandomierskiego prezbiterium (a także szczyt nad łukiem tęczowym)³⁰. Podłucza okien prezbiterium ozdobiono dwoma rodzajami polichromii, stosując geometryczny wzór z niewielkich i czerwonych prostokątów oraz motyw stylizowanej wici roślinnej³¹.

Równocześnie z prezbiterium powstała prostokątna w planie zakrystia³², do której prowadzi niewielki i skromny portal zamknięty od strony prezbiterium łukiem półkolistym, a od strony zakrystii dwuspadowym przesklepieniem, również dekorowanym polichromią. Powstała bryła prezbiterium miała proste formy i przekrycie w postaci drewnianego

fundacyjna biskupów krakowskich, red. Marek WALCZAK (Kraków: Towarzystwo Naukowe Societas Vistulana, 2016), t. 1, s. 256. W świetle opisanych znalezisk zasadne wydaje się bardziej ogólne datowanie – po roku 1241.

²⁹ Piotr PAJOR, „Kościół parafialny w Sławkowie – zapomniana fundacja biskupa Prandoty?”, w: *Działalność fundacyjna biskupów krakowskich*, s. 448.

³⁰ Dzisiejszy wygląd tej części budowli jest wynikiem radykalnych przemówień, z których ostatnie miało miejsce w 1927 r. Zob. ŁUSZCZKIEWICZ, „Kościół św. Jakuba”, s. 48. Zob. też: Tadeusz SZYDŁOWSKI, „Nasza najstarsza budowla ceglana. Romański kościół św. Jakóba w Sandomierzu”, *Kurier Literacko-Naukowy*, nr 9 (1928), s. III.

³¹ Polichromie datowane są na przełom 3. i 4. ćwierci XIII w. Zob. GOŁUBIEW, „Kościół dominikański”, s. 83. Badacze wskazują też koniec XIII w. Zob. Józef DUTKIEWICZ, „Romańskie malowidła ściennie w Polsce”, *Biuletyn Historii Sztuki i Kultury* 28, nr 3-4 (1966), s. 297. Zob. też: *Katalog zabytków*, s. 70.

³² Ściany zakrystii są przewiązane ze ścianą prezbiterium; ponadto od początku przewidziano na nią miejsce, nie wykończając pierwszego okna od wschodu w ścianie południowej prezbiterium.

stropu³³, a motywy dekoracyjne zostały zastosowane prawie wyłącznie w jej górnej strefie. Co ważne, pierwotna dekoracja prezbiterium nie obejmowała kształtek ceramicznych z odciskanymi wzorami³⁴.

Zdaniem Zofii Gołubiew budowę całego kompleksu rozpoczęto od prezbiterium, w momencie sprowadzenia dominikanów do Sandomierza, czyli w roku 1226, lub nawet nieco wcześniej³⁵. Zaproponowane przez badaczkę datowanie ukończenia budowy prezbiterium wraz z zakrystią, a być może także z częścią zabudowań klasztornych na rok 1236³⁶, w którym miała mieć tam miejsce kapituła polskiej prowincji dominikanów, zostało przyjęte w literaturze przedmiotu. Żaden z późniejszych badaczy nie zwrócił jednak uwagi na błąd popełniony przez Gołubiew – kapituła sandomierska datowana jest przez Jana Długosza nie na rok 1236, lecz 1238³⁷. Jeśli przyjmiemy, że prezbiterium zaczęto wznosić wkrótce po fundacji, to w roku 1238 mogło ono być już ukończony, stanowiąc wyjątkowo wczesny jak na Małopolskę przykład zastosowania omówionych wyżej motywów dekoracyjnych. Warto przy tym dodać, że istnienie prezbiterium czy oratorium nie było jednak wcale niezbędne dla odbycia kapituły³⁸. Bardziej prawdopodobne wydaje się, że cezura widoczna w górnej części murów prezbiterium wiąże się z najazdem mongolskim z roku 1241. Tym samym drugą fazę budowy, obejmującą wykonanie fryzów, datować należałoby na lata 40. XIII w.

Wydaje się zatem, że nawet jeśli Iwo Odrowąż miał wpływ na zatrudnienie pierwszego warsztatu budowlanego pracującego dla sandomierskich dominikanów³⁹, to warsztat ten posługiwał się nie północnowłoskimi, ale lokalnymi wzorcami, a pierwsze dekoracje ceramiczne dla kościoła wykonano dopiero około dziesięciu lat po śmierci biskupa. Okazuje się, że historycy sztuki skłonni byli wcześniej datować budowę kościoła, opierając się na wybranych przekazach Długosza, podczas gdy historycy, powołując się z kolei na opracowania historyczno-artystyczne, przychyłali się do zdania, że Iwo był budowniczym świątyni⁴⁰. W literaturze przedmiotu długo bezkrytycznie przyjmowano założenie o roli biskupa Iwona Odrowąża w upowszechnieniu użycia cegły jako budulca

³³ Wojciechowski uważał, że prezbiterium było pierwotnie sklepione. Dowodził, że sklepienia te runęły bądź zostały rozebrane „jako grożące upadkiem”, a następnie zastąpiono je drewnianym stropem. Zob. Jarosław WOJCIECHOWSKI, „Kościół św. Jakóba w Sandomierzu”, *Przegląd Techniczny* 48, nr 16 (1910), s. 207. Zob. też: *Katalog zabytków*, s. 69. Wydaje się jednak, że prezbiterium dominikańskie musiało funkcjonować przez jakiś czas bez sklepień. Świadczą o tym nie tylko płytkie fundamenty oraz lizeny (dopiero wtórnie przekształcone w przypory), ale także stosunkowo cienkie ściany obwodowe oraz niewielkie okna. Potwierdzają to również otwory na belki drewnianego stropu, widoczne na strychu ponad prezbiterium, oraz fakt, że widoczne dziś wewnątrz bruzdy sklepienia gotyckiego są wykute w ścianach, a klucze łuków na ścianach tarczowych tych sklepień nie wypadały na osi przeseł. Zob. Andrzej GRZYBKOWSKI, *Wczesnogotycki kościół i klasztor dominikański w Sieradzu* (Warszawa: PWN, 1979), s. 72.

³⁴ Fryz z falistej plecionki widoczny dziś u cokołu został tam umieszczony wtórnie w XIX w. Zob. ŁUSZCZKIEWICZ, „Kościół św. Jakuba”, s. 49.

³⁵ GOŁUBIEW, „Kościół dominikański”, s. 43.

³⁶ *Ibid.*, s. 54.

³⁷ DŁUGOSZ, *Liber beneficiorum*, s. 450; Zofia KOZŁOWSKA, „Założenie klasztoru oo. Dominikanów w Krakowie”, *Rocznik Krakowski* 20 (1926), s. 13, przyp. 5.

³⁸ Pajor zwrócił ostatnio uwagę, że, kiedy w 1245 r. w Sandomierzu odbyła się kapituła prowincjalna franciszkanów, nie istniały tam żadne murowane zabudowania klasztorne. Zob. Piotr PAJOR, „A Turn to Fratres Minores. Franciscans in 13th-century Lesser Poland and the Patronage of Duke Boleslaus the Chaste”, *Annales Universitatis Apulensis. Series Historica* 19 (2015), s. 218.

³⁹ Podobnie jak to miało miejsce w fundowanym przez niego klasztorze cysterskim w Mogile. Zob. SZYMA, „Architektura kościoła”, s. 144–150.

⁴⁰ Zob. np. LAZAR, „Rozwój przestrzenny”, s. 75.



5. Sandomierz, kościół dominikanów, nagrobek księżniczki Adelajdy.
Fot. Justyna Kamińska, 2020

na terenie Małopolski i dopiero ostatnio jest to przez niektórych badaczy podawane w wątpliwość⁴¹.

Z fundacją sandomierskiego klasztoru lokalna tradycja dominikańska łączy natomiast inną postać – księżniczkę Adelajdę. Długosz wzmiankował ją dwukrotnie – w *Liber beneficiorum* jako fundatorkę kościoła parafialnego p.w. św. Jakuba, pochowaną w tymże kościele⁴², a w *Rocznikach*, pod datą 1200, jako córkę księcia krakowskiego i sandomierskiego Kazimierza⁴³, fundatorkę klasztoru dominikanów w Sandomierzu. W obu miejscach podana została ta sama data śmierci księżniczki – 8 grudnia 1211 r.⁴⁴ Wyraźna sprzeczność pomiędzy dwoma przekazami – mówiącymi o fundacji dominikańskiego klasztoru oraz o dacie śmierci Adelajdy (przed powstaniem zakonu dominikanów) – wynika z próby połączenia wykluczających się informacji, które zaczerpnięte zostały z inskrypcji obiegającej średniowieczną płytę nagrobną księżniczki przechowywaną w sandomierskim kościele (il. 5). Pełna treść zapisanej minuskułą inskrypcji brzmi: „hic iacet domicella | adleais filia ducis kazimiri funda|trix is[t]ius conve[n]tus | et obi[i]t anno [domini] mil[I]esimo cc xl”⁴⁵.

Z problemem tym mierzyli się już badacze XIX-wieczni. W części opracowań Adelajdę przedstawiano jako fundatorkę kościoła przeddominikańskiego⁴⁶. W innych podjęta

⁴¹ BOJEŚ-BIALASIK, NIEMIEC, „Klasztorne fundacje”, s. 275; Anna BOJEŚ-BIALASIK, Dariusz NIEMIEC, Lucyna PIEKACZ, „Nawarstwienia historyczne rozpoznane w klasztorze dominikanów krakowskich w 2012 roku”, w: *Nawarstwienia historyczne miast Europy Środkowej*, red. Marta WARDAS-LASOŃ (Kraków: Wydawnictwa AGH, 2016), s. 240–241.

⁴² DŁUGOSZ, *Liber beneficiorum*, s. 454–455.

⁴³ Chodzi o Kazimierza Sprawiedliwego; Adelajda byłaby zatem siostrą księcia Leszka Białego.

⁴⁴ DŁUGOSZ, *Roczniki, czyli kroniki*, s. 222.

⁴⁵ Brzmienie inskrypcji za: Przemysław MROZOWSKI, *Polskie nagrobki gotyckie* (Warszawa: Arx Regia, 1994), s. 226.

⁴⁶ „Kościół św. Jakuba w Sandomierzu (notatka zakonnika)”, *Pamiętnik Sandomierski* 1, poszyt 2 (1829), s. 110; „Opis miasta Sandomierza”, *Muzeum Domowe*, nr 1 (1839), s. 31 (autor wspomina, że zwłoki księżniczki spoczywają w grobie,

została próba uzgodnienia sprzecznych przekazów w oparciu o hipotezę o błędnym zapisie daty śmierci na nagrobku Adelajdy – proponowaną „poprawioną” datą był najczęściej rok 1291, księżniczka miała być córką Kazimierza księcia kujawskiego i siostrą Leszka Czarnego, a zdaniem niektórych także zakonnicą – dominikanką⁴⁷. Hipoteza ta została przyjęta przez Zofię Gołubiew⁴⁸, Leszka Polanowskiego⁴⁹ i Dariusza Aleksandra Dekańskiego⁵⁰, a polemikę z nią podjęli Stanisław Makarewicz⁵¹, Kazimierz Jasiński⁵² i Piotr Andrzej Dmochowski⁵³.

Aby odnieść się do powyższego problemu i zająć stanowisko w dyskusji, należy przede wszystkim przyjrzeć się uważnie samej płycie nagrobnej. Nagrobek księżniczki wykonany został z kamienia, jest przełamany w pół i wtórnie złożony, a jego powierzchnia uległa licznym uszkodzeniom. Płyta datowana jest w literaturze na koniec XIV⁵⁴ lub początek XV w.⁵⁵ Inskrypcja składa się z liter o rycie wklęsłym, który był stosowany w tym okresie stosunkowo rzadko⁵⁶. Płaskorzeźbiona postać Adelajdy, ukazana w ujęciu frontalnym, ze złożonymi dłońmi i głową opartą na poduszce, charakteryzuje się syntetycznym opracowaniem i wydaje się być wykonana przez artystę o niezbyt wysokich kwalifikacjach, co dodatkowo utrudnia dokładne zadatowanie. Wydaje się jednak, że miękki układ szat, a przede wszystkim charakterystyczne fałdy w dolnej części kompozycji wykazują podobieństwo do XV-wiecznych dzieł powstałych w Małopolsce, takich jak tablice erekcyjne z kościołów parafialnych w Siennie (po 1438 r.), w Chotlu Czerwonym (1450 r.), czy w Bodzentynie (1452 r.)⁵⁷. Na wiek XV wskazuje także użycie minuskuły w inskrypcji oraz wykrój poszczególnych liter⁵⁸.

„do którego prowadzą drzwi na środku kościoła, ozdobione znakami godności królewskiej”); Kazimierz STRONCZYŃSKI, „Niektóre szczegóły o kościele św. Jakuba w Sandomierzu”, *Biblioteka Warszawska* 3 (1842), s. 156–162 (nagrobek znajdował się wówczas w korpusie nawowym „na drugim filarze po lewej stronie u dołu”, patrząc od strony prezbiterium – s. 159); Michał BALIŃSKI, TYMOTEUSZ LIPIŃSKI, *Starożytna Polska pod względem historycznym, jeograficznym i statystycznym opisana. Przez...*, t. 2 (Warszawa: S. Orgelbrand, 1844), s. 279–280; BULIŃSKI, *Monografia*, s. 282; ŁUSZCZKIEWICZ, „Kościół św. Jakuba”, s. 35–36.

⁴⁷ Aleksander SEMKOWICZ, *Krytyczny rozbiór Dziejów Polski Jana Długosza (do roku 1384)* (Kraków: Nakładem Akademii Umiejętności, 1887), s. 203; Oswald BALZER, *Genealogia Piastów* (Kraków: Nakładem Akademii Umiejętności, 1895), s. 337–339.

⁴⁸ GOŁUBIEW, „Kościół dominikański”, s. 40–41, 83–84.

⁴⁹ POLANOWSKI, „Dzieje budowy”, s. 79, przyp. 1.

⁵⁰ DEKAŃSKI, *Początki zakonu*, s. 105–106.

⁵¹ MAKAREWICZ, *Podominański kościół i klasztor*, s. 15–17; ID., „W sprawie świątobliwej księżnej Adelajdy domicelli”, *Zeszyty Sandomierskie* 8, nr 14 (2001), s. 61.

⁵² Kazimierz JASIŃSKI, *Rodowód Piastów małopolskich i kujawskich* (Poznań-Wrocław: Wydawnictwo Historyczne, 2001), s. 17–22; ID., „Dominikańskie pochówki Piastów”, w: *Dominikanie w środkowej Europie*, s. 219–237. Wódz nie zajęła stanowiska w tej dyskusji. Zob. Bożena WÓDZ, „Pomniki pamięci księżniczki Adelajdy w dominikańskim kościele św. Jakuba w Sandomierzu”, *Zeszyty Sandomierskie* 11, nr 18 (2004), s. 11–16.

⁵³ Piotr Andrzej DMOCHOWSKI, „O metryce kościoła św. Jakuba w Sandomierzu, Adelajdzie, a także innych kandydatach do miana fundatorów tej świątyni”, *Zeszyty Sandomierskie* 20, nr 36 (2013), s. 18–22. Badacz, analizując niewykorzystane dotychczas w tym kontekście XVII-wieczne źródło, dopuścił możliwość, aby Adelajda pochowana w Sandomierzu była tożsama ze wspomnianą w tym źródle Adelajdą, córką Kazimierza II i mniszką w klasztorze cysterek w Trzebnicy.

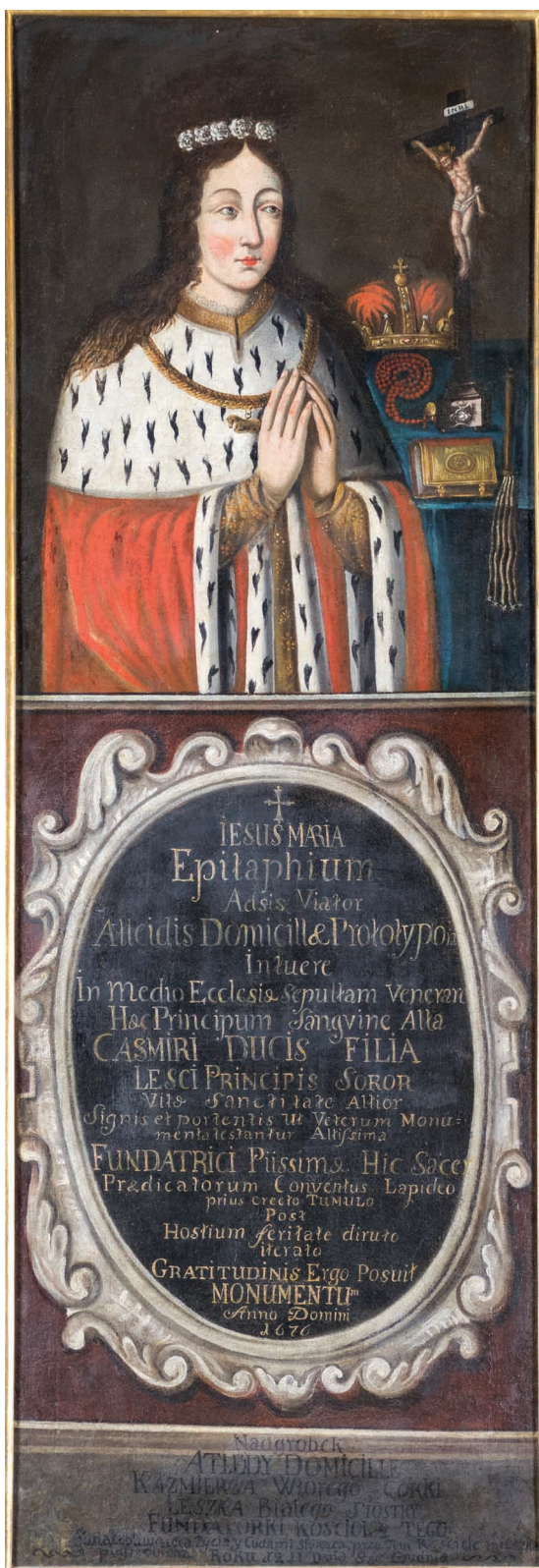
⁵⁴ MAKAREWICZ, *Podominański kościół i klasztor*, s. 44–47; WÓDZ, „Pomniki pamięci księżniczki”, s. 11.

⁵⁵ *Katalog zabytków*, s. 73; MROZOWSKI, *Polskie nagrobki gotyckie*, s. 81–82, 226.

⁵⁶ Barbara TRELIŃSKA, *Gotyckie pismo epigraficzne w Polsce* (Lublin: Wydawnictwo Uniwersytetu Marii Curie-Skłodowskiej, 1991), s. 68.

⁵⁷ Przemysław MROZOWSKI, „Polskie tablice erekcyjne z wieków XIV i XV”, *Studia Źródłoznawcze* 32-33 (1990), s. 93, 96; Aleksander GIEYSZTOR, *Zarys dziejów pisma łacińskiego* (Warszawa: PWN, 2009), s. 162–169; Władysław SEMKOWICZ, *Paleografia łacińska* (Kraków: Universitas, 2011), s. 482.

⁵⁸ MROZOWSKI, „Polskie tablice erekcyjne”, s. 80; TRELIŃSKA, *Gotyckie pismo*, s. 49–68.



6. Sandomierz, kościół dominikanów,
epitafium księżniczki Adelajdy.
Fot. Wojciech Sowała, 2020

Niektórzy badacze, przekonani o pomyłce w wykutej dacie, hipotezę o błędzie kamieniarza skłonni byli łączyć z niskim poziomem artystycznym nagrobka Adelajdy. Trudno sobie jednak wyobrazić, aby zakonnicy mogli nie zauważyć błędnej daty lub, zauważywszy pomyłkę, nie zlecić poprawki. Wydaje się to nie do pomyślenia, szczególnie zważywszy na fakt, że Adelajda, jak podkreślono w inskrypcji, miała być postacią kluczową dla historii sandomierskich dominikanów jako „funda[t]rix is[t]ius conve[n]t(us)”⁵⁹. W związku z powyższym jedynym możliwym rozwiązaniem wydaje się być założenie, że błąd nie pojawił się w samej inskrypcji na płycie nagrobnej, lecz leżał w sposobie jej odczytywania. Dotychczas badacze bezrefleksyjnie odnotowywali fakt, że cały widniejący na nagrobku tekst zapisany jest minuskułą. Tymczasem fakt ten oznacza przecież, że kluczowych dla naszych rozważań znaków nie należy odczytywać jako „CCXI”, lecz „ccxl”, co w połączeniu z poprzedzającym je słowem „mil[l]jesimo” tworzy datę 1240, która zgodna jest z pozostałymi zawartymi w inskrypcji informacjami⁶⁰. Być może fragment zawierający datę, dziś mocno uszkodzony, nie był dobrze czytelny już za czasów Długosza – inskrypcje w reliefie wklęsłym są zasadniczo mniej wyraźne niż te wykonane w reliefie wypukłym⁶¹, a różnice między literami „l” oraz „i” w zastosowanej na nagrobku minuskułe gotyckiej są niewielkie. Z tych samych przyczyn wynikać mogły rozbieżności dotyczące daty śmierci Adelajdy pojawiające się w późniejszych opracowaniach, na których autorów dodatkowo wpływ miały informacje przekazane przez uznawanego za autorytet kronikarza w jego *Rocznikach*.

Sandomierscy dominikanie darzyli księżniczkę Adelajdę wielką czcią. Świadczy

⁵⁹ Zob. przypis 45.

⁶⁰ Za pomoc w analizie epigraficznej dziękuję profesorowi Marcinowi Starzyńskiemu.

⁶¹ TRELIŃSKA, *Gotyckie pismo*, s. 68.



7. Sandomierz, kościół dominikanów, sarkofag księżniczki Adelajdy.
Fot. Justyna Kamińska, 2019

o tym jej pochówek w najbardziej reprezentacyjnym miejscu – „in medio ecclesiae”, jak informuje tekst wykonanego ok. 1676 r. epitafium (il. 6)⁶², a także niezwykle długie trwanie jej kultu. Jego początki sięgają zapewne XIII w., kiedy powstać miał pierwszy pomnik nagrobny księżniczki, zastąpiony nowym „po zburzeniu go przez nieprzyjaciół”⁶³. Najprawdopodobniej obchodzono również uroczystości ku jej pamięci – można się domyślać, że dzienną datę śmierci Adelajdy Długosz mógł zaczerpnąć z klasztornej aniwersarzy. Jeszcze w połowie XVII w. średniowieczna płyta nagrobna mieściła się pośrodku nawy głównej kościoła, a w roku 1640 otoczono ją kratami, aby „prości ludzie [na niej] nie siadali i aby tym przynajmniej sposobem okazać wdzięczność dla fundatorki kościoła [...]”⁶⁴. Około 1676 r. wykonany został nowy, drewniany sarkofag (il. 7), który zastąpił średniowieczną płytę nagrobną, a także wspomniane wyżej epitafium. Według XIX-wiecznych badaczy mogło się to wiązać ze staraniami zakonników o beatyfikację fundatorki, która uchodziła za „słynącą cudami”⁶⁵. Oba pomniki nagrobne

⁶² Całość inskrypcji brzmi: „IESUS MARIA/ Epitaphium / Adsis Viator / Atleidis Domicillae Prototypon/ Intuere/ In Medio Ecclesiae Sepultam Venerare/ Haec Principum Sangvine Alta/ CASMIRI DUCIS FILIA/ LESCI PRINCIPIS SOROR/ Vilae Sanctitate Altior/ Signis et portentis ut Veterum Monu=/ mentatantur Altissima/ FUNDATRICE Piissimae Hic Sacer/ Praedicatorum Conventus Lapideo/ prius erecto TUMULO/ Post/ Hostiam feriate diruto/ iterate/ GRATITUDINIS Ergo Posuit/ MONUMENTU/ Anno Domini/ 1676”. Wydaje się, że sami dominikanie ulegli w pewnym momencie wpływowi przekazów Długosza – dopisek w języku polskim pod tą inskrypcją podaje jako datę śmierci Adelajdy rok 1211. Zob. WÓDZ, „Pomniki pamięci księżniczki”, s. 14.

⁶³ Zob. poprzedni przypis.

⁶⁴ Akta konwentu z 1642 r. Cyt. za: BULIŃSKI, *Monografia*, s. 300.

⁶⁵ Kazimierz STRONCZYŃSKI, „Niektóre szczegóły o kościele śgo Jakuba w Sandomierzu”, s. 161. Zob. też: Florian JAROSZEWICZ, *Matka Świętych Polska albo żywoty świętych, błogostawionych, wielebnych, świętobliwych, pobożnych Polaków i Polek. Wszelkiego stanu i kondycji każdego wieku od zakrzewionej w Polsce chrześcijańskiej wiary osobliwą*



8. Sandomierz, kościół dominikanów, okienko odkryte w elewacji północnej korpusu nawowego. Fot. Jarosław Wojciechowski, 1908, Archiwum klasztoru dominikańskiego w Sandomierzu

zostały przeniesione do Kaplicy Męczenników dopiero po kasacie klasztoru w 1864 r.⁶⁶, a ślady kultu księżniczki Adelajdy odnaleźć można jeszcze w początkach wieku XX, kiedy Karol Frycz wykonał do Kaplicy Różańcowej przedstawiający ją witraż⁶⁷.

Dotychczas jedynie Zofia Gołubiew i Leszek Polanowski starali się połączyć postać księżniczki Adelajdy z fundacją konkretnej części sandomierskiego kompleksu dominikańskiego, wymieniając elementy, które można ich zdaniem datować na koniec XIII w. (polichromie, zachodnie skrzydło klasztorne, kaplica po południowej stronie prezbiterium, dzwonnica)⁶⁸. Przyjęcie hipotezy o tym, że Adelajda żyła do końca lat 30. XIII w. pozwala wiązać tę postać z pierwszym etapem budowy prezbiterium dominikańskiego kościoła, a być może także z najstarszymi elementami zabudowy klasztornej, co w pełni uzasadniłoby nazywanie jej później przez zakonników „fundatorką konwentu”. Adelajda mogłaby współdziałać przy fundacji biskupa Iwona⁶⁹, bądź też zaoferować dominikanom wsparcie już po jego śmierci. Byłaby przy tym pierwszą z przedstawicielek książęcej rodziny wspierających fundację klasztorów nowo powstałych zgromadzeń zakonnych w Małopolsce XIII w., obok Salomei⁷⁰, Kingi⁷¹ i Gryfiny⁷². Przypuszcza się, że najstarsze archiwum sandomierskich

życia doskonałością słynących. Z różnych autorów i pism tak polskich jako i cudzoziemskich zebrane i spisane... Dla zbudowania żyjących i potomnych, dla pociechy duchownej swoich krewnych, t. 4 (Niemieckie Piekary: Teodor Hanecek, 1850), s. 286–287. Jaroszewicz jako datę śmierci Adelajdy podaje rok 1260, a jej imię wspomina pod datą 9 XII.

⁶⁶ BULIŃSKI, *Monografia*, s. 301.

⁶⁷ MAKAREWICZ, *Podominikański kościół i klasztor*, s. 56–58.

⁶⁸ GOŁUBIEW, „Kościół dominikański”, s. 83–84; POLANOWSKI, „Dzieje budowy”, s. 79, przyp. 1. W *Katalogu zabytków* pojawia się ogólna sugestia, że Adelajda mogła być fundatorką klasztoru. Zob. *Katalog zabytków*, s. 73.

⁶⁹ Taką ewentualność sugerował też Jasiński. Zob. JASIŃSKI, „Dominikańskie pochówki”, s. 223, przyp. 20.

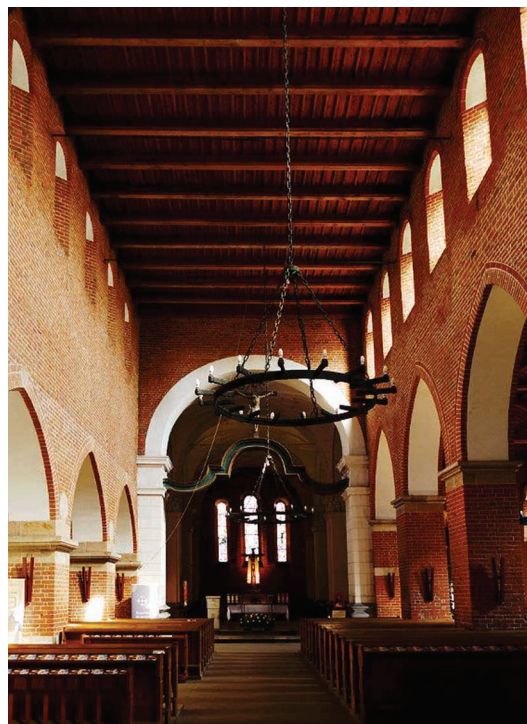
⁷⁰ Bronisław WŁODARSKI, „Salomea”, w: *Hagiografia polska. Słownik bio-bibliograficzny*, t. 2, red. Romuald GUSTAW (Poznań-Warszawa-Lublin: Księgarnia Św. Wojciecha, 1972), s. 300–313; Piotr PAJÓR, „Podwójny klasztor franciszkański w Zawichoście”, w: *Architektura sakralna w początkach państwa polskiego (X–XIII wiek)*, red. Tomasz JANIĄK, Dariusz STRYŃIAK (Gniezno: Muzeum Początków Państwa Polskiego, 2016), s. 521–541.

⁷¹ Piotr PAJÓR, „Kilka uwag o okolicznościach budowy i formie architektonicznej kościoła Klarysek w Starym Sączu”, *Modus. Rocznik Instytutu Historii Sztuki UJ* 18 (2018), s. 5–33.

⁷² SZYMA, *Kościół i klasztor*, s. 213–214.

9. Sandomierz, kościół dominikanów, wnętrze korpusu nawowego. Na półfilarze po prawej stronie widoczny impost kamienny; po lewej stronie nad arkadami widoczny uskok.

Fot. Justyna Kamińska, 2018



zakonników, zawierające m.in. akt fundacyjny klasztoru, spłonęło już podczas najazdów tatarskich. W tej sytuacji nagrobek księżniczki już w średniowieczu zastępował niejako nieistniejące dokumenty archiwalne⁷³ i pomagał zachować pamięć o fundatorce.

Jak wykazano powyżej, budowa prezbiterium dokończona została najpewniej już po śmierci Adelajdy. Podobnie na czas po jej śmierci datować należy powstanie korpusu nawowego oraz znacznej części wschodniego skrzydła klasztoru, a przede wszystkim dekorujących je licznych i różnorodnych kształtek ceramicznych, chociaż badacze nie byli do tej pory zgodni w kwestii kolejności, w jakiej wznoszone były poszczególne partie sandomierskiego kompleksu architektonicznego⁷⁴. O tym, że prezbiterium i korpus nale-

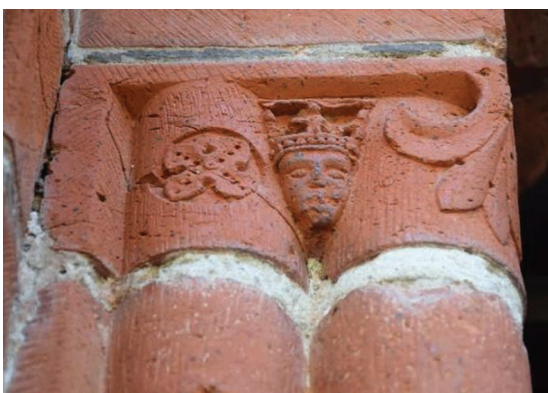
⁷³ Zwrócił na to uwagę już Sobieszczański. Zob. Franciszek Maksymilian SOBIESZCZAŃSKI, „Kościół księży dominikanów pod wezwaniem św. Jakuba w Sandomierzu”, *Tygodnik Ilustrowany* 2, nr 60 (1860), s. 568.

⁷⁴ Łuszczkiewicz na podstawie obserwacji uznał korpus kościoła św. Jakuba za starszy od prezbiterium. Zob. ŁUSZCZKIEWICZ, „Kościół św. Jakuba”, s. 48. Pamiętać jednak należy, że badacz nie widział w pełni struktury architektonicznej budowli w jej średniowiecznej szacie. Według notatki odnalezionnej przez Gołubiew, Łuszczkiewicz miał podczas swojej kolejnej wizyty dokonać obserwacji, które świadczyłyby o wcześniejszym wzniesieniu prezbiterium. Zob. GOŁUBIEW, „Kościół dominikański”, s. 49, przyp. 119. Korpus nawowy uznali za najstarszą część kompleksu Jerzy Łoziński i Tadeusz Przykowski. Zob. *Katalog zabytków*, s. 68. Przekonanie to podzielał m.in. Świechowski. Zob. ŚWIECHOWSKI, *Architektura romańska*, s. 213–216; Id., *Katalog architektury romańskiej w Polsce* (Warszawa: DiG, 2009), s. 405–415. Zob. też: Robert KUNKEL, „Późnoromańskie klasztory zakonu braci mniejszych i braci kaznodziejów w Małopolsce. Uwagi na marginesie projektu rewaloryzacji i adaptacji wschodniego skrzydła klasztoru oo. dominikanów pw. św. Jakuba w Sandomierzu”, w: *Architektura romańska w Polsce. Materiały z sesji naukowej w Muzeum Początków Państwa Polskiego Gniezno 9–11.04.2008*, red. Tomasz JANIĄK (Gniezno: Muzeum Początków Państwa Polskiego, 2009), s. 587–610; Paweł DETTLOFF, „Restauracja kościoła św. Jakuba w Sandomierzu”, w: *Polskie dziedzictwo kulturowe u progu niepodległości. Wokół Towarzystwa Opieki nad Zabytkami Przeszłości*, red. Ewa MANIKOWSKA, Piotr JAMSKI (Warszawa: Departament Dziedzictwa Kulturowego MKiDN, Instytut Sztuki PAN, 2010), s. 189; PAJOR, „Kościół parafialny”, s. 452–453. Grzybowski przytaczał argumenty, które pozwalałyby uznać prezbiterium za powstałe po korpusie, choć nie rozstrzygał tej kwestii ostatecznie. Zob. GRZYBKOWSKI, *Wczesnogotycki kościół i klasztor*, s. 104, przyp. 122. W jego późniejszej publikacji pojawia się zaskakująca informacja o istnieniu „bazyliki sandomierskiej, dostawionej do prezbiterium przeddominikańskiego kościoła”. Zob. Andrzej GRZYBKOWSKI, *Gotycka architektura murowana w Polsce* (Warszawa:



10. Sandomierz, kościół dominikanów, elewacja północna, portal główny.

Fot. Justyna Kamińska, 2018



11a. Sandomierz, kościół dominikanów, główka dekorująca portal główny.

Fot. Justyna Kamińska, 2019



11b. Sandomierz, kościół dominikanów, główka dekorująca portal główny.

Fot. Justyna Kamińska, 2019



11c. Zaginiona kształtka z główką z kościoła dominikanów w Sandomierzu. Fot. Maria Chrzęszczowa, 1955. Repr. wg Wojciech Kalinowski, Tadeusz Lalik, Tadeusz Przytkowski, Henryk Rutkowski, Stanisław Trawkowski, Sandomierz, Warszawa 1956, s. 88.



12a. Płytką ceramiczną z ptakami i Drzewem Życia, Muzeum Diecezjalne w Sandomierzu.
Fot. Justyna Kamińska, 2019



12b. Płytką ceramiczną ze smokami, Muzeum Diecezjalne w Sandomierzu.
Fot. Justyna Kamińska, 2019

Wydawnictwa UW, 2014), s. 24–25. Inni badacze za najstarszą część założenia uznawali z kolei prezbiterium wraz z zakrystią. Zob. Nikodem PAJZDERSKI, „Kościół św. Jakóba i Dom Długosza w Sandomierzu”, w: *Sprawozdanie i Wydawnictwo Towarzystwa Opieki nad Polskimi Zabytkami Sztuki i Kultury za rok 1906* (Kraków: Towarzystwo Opieki nad Polskimi Zabytkami Sztuki i Kultury, 1907), s. 6; WOJCIECHOWSKI, „Kościół św. Jakóba”, s. 207; GOŁUBIEW, „Kościół dominikański”, s. 45–46; Jerzy PIETRUSIŃSKI, „Sztuka średniowieczna w Sandomierzu XII-XV wieku”, w: *Dzieje Sandomierza*, t. 1: *Średniowiecze*, red. Stanisław TRAWKOWSKI (Warszawa: Polskie Towarzystwo Historyczne; Toruń: Turpress, 1993), s. 140; FLOREK, „Kościół św. Jakuba”, s. 17; Andrzej KADŁUCZKA, Klaudia STALA, „Kościół św. Jakuba i najstarsze założenie klasztorne – synteza przekształceń zespołu”, w: *Dominikański klasztor św. Jakuba w Sandomierzu. Archeologia i architektura, historia i współczesność*, red. Andrzej GOŁEMBNIK, Marcin LISAK (Kraków-Warszawa: Wydawnictwo Diecezjalne i Drukarnia w Sandomierzu, 2019), s. 132–133.

żą do różnych faz budowlanych świadczy brak przewiązania murów obu części oraz różnice w wielkości cegieł użytych w murach (w prezbiterium są one nieco niższe i krótsze). Rozpoczynanie budowy świątyni od części wschodniej było częstą praktyką dominikanów w pierwszych latach ich działalności na ziemiach polskich. Niewątpliwie szybkie wzniesienie przestrzeni sakralnej do odprawiania godzin kanonicznych było priorytetem zakonników. O tym, że taką kolejność zastosowano również w kościele św. Jakuba świadczy dodatkowo fakt wtórnego dostawienia do ściany tęczowej półfilaru pomiędzy główną a południową nawą korpusu⁷⁵, a także widoczny na poddaszu brak przewiązania ściany tęczowej z murami korpusu. Możliwe, że mniejsza – w porównaniu z korpusem – dekoracyjność liturgicznie najważniejszej części świątyni wynika z tego, że wznosił ją starszy warsztat, który nie dysponował jeszcze umiejętnościami wytworzenia dekoracji ceramicznych. Hipoteza Zygmunta Świechowskiego, jakoby kościół parafialny p.w. św. Jakuba do momentu ukończenia korpusu nawowego był używany jako oratorium dominikańskie⁷⁶, wydaje się w świetle powyższych uwag niemożliwa do utrzymania.

Proces budowy korpusu nawowego dominikańskiego kościoła przebiegał w kilku fazach. W pierwszej z nich wykonane zostały fundamenty ścian obwodowych, na których wybudowano do pewnej wysokości mury obwodowe. W ścianie zachodniej umieszczono trzy zamknięte trójlistnie okna⁷⁷. Do tej samej fazy budowlanej należało zapewne niewielkie okienko w ścianie północnej, zamknięte półkoliście i wypełnione zwieńczonym trójlistnie obramieniem⁷⁸ (il. 8). Następnie wybudowano rząd filarów północnych i północny mur międzynawowy do wysokości widocznej cezury – uskołu ponad arkadami (il. 9). W kolejnej fazie wzniesiono południowy rząd filarów, przynajmniej częściowo południowy mur międzynawowy oraz kontynuowano budowę ścian obwodowych. Pracujący wtedy warsztat wykonał wybitnej jakości dekoracje ceramiczne, w tym obramienia okien, zdobiące ściany fryzy z motywami plecionki i wstęgi oraz portal główny pokryty wielobarwną glazurą (il. 10, 11a-c, 12a-b)⁷⁹. Przemurował on również częściowo elewację nawy północnej, zastępując pierwotne niewielkie okna nieco większymi i obwiedzionymi u góry glazurowanymi kształtkami ceramicznymi z dekoracją reliefową⁸⁰. Zmieniła

⁷⁵ Marek FLOREK, „Wyniki badań archeologicznych prowadzonych przy kościele św. Jakuba i dawnym klasztorze dominikańskim w Sandomierzu za lata 1990–1992”, w: *Materiały i Sprawozdania Rzeszowskiego Ośrodka Archeologicznego za lata 1991–1992* (Rzeszów: Fundacja Rzeszowskiego Ośrodka Archeologicznego, 1993), s. 128.

⁷⁶ ŚWIECHOWSKI, „Wczesna architektura”, s. 249, przyp. 30; ID., *Katalog architektury*, s. 408. Zob. też: PAJOR, „Kościół parafialny”, s. 451, przyp. 35. Na temat oratoriów dominikańskich pisał m.in. Świechowski. Zob. ŚWIECHOWSKI, *Budownictwo romańskie w Polsce. Katalog zabytków* (Wrocław-Warszawa-Kraków: Zakład Narodowy im. Ossolińskich Wydawnictwo PAN, 1963), s. 129 i n. Temat ten podjął także Grzybkowski. Zob. Andrzej GRZYBKOWSKI, „Early Mendicant Architecture in Central-Eastern Europe. The Present State of Research”, *Arte Medievale* 1 (1983), s. 138–139; ID., „Dominikanie, sztuka”, w: *Encyklopedia katolicka*, t. 4 (Lublin: Towarzystwo Naukowe KUL, 1983), s. 79. Polemikę ze Świechowskim i Grzybkowskim podjął Szyma. Zob. Marcin SZYMA, „Problem pierwotnych oratoriów we wczesnej architekturze polskich i czeskich dominikanów”, w: *Dominikanie: Gdańsk – Polska – Europa*, s. 307–320.

⁷⁷ Okno środkowe w 1670 r. zostało zastąpione nowym. Zob. BULIŃSKI, *Monografia*, s. 296. W XX w., pomimo braku ku temu przesłanek źródłowych, podjęto decyzję o wykonaniu w jego miejscu dwóch otworów naśladowujących formą okna skrajne.

⁷⁸ Okienko odkryto w 1908 r. Zob. GOŁUBIEW, „Kościół dominikański”, s. 68–69.

⁷⁹ Glazurę zamalowano farbą olejną w 1877 r. i usunięto razem z nią podczas XX-wiecznego remontu. Zob. *Protokół posiedzenia Wydziału Architektonicznego z dn. 28.12.1908*, maszynopis, archiwum klasztorne w Sandomierzu. Zob. też: POLANOWSKI, „Dzieje budowy”, s. 98.

⁸⁰ Gołubiew uznała okna nawy północnej za XVII-wieczne. Zob. GOŁUBIEW, „Kościół dominikański”, s. 62. W swoich badaniach powoływała się na publikację ks. Bulińskiego, jednak obserwacje tego ostatniego dotyczyły jedynie okien nawy głównej oraz fasady zachodniej kościoła. Zob. BULIŃSKI, *Monografia*, s. 298.

się również koncepcja rozwiązania południowej części korpusu – zamiast arkad między filarami, które byłyby symetryczne do północnych, zastosowano wyższe. O tym, że pierwotnie arkady obu naw miały być równej wysokości świadczy kamienny impost zachowany w przylegającym do ściany tęczowej półfilarze południowym, umieszczony na tej samej wysokości co odpowiadający mu impost po stronie północnej⁸¹ (il. 9). Wyżej umieszczono również okna nawy południowej, zostawiając na zewnątrz pod nimi przestrzeń dla klasztornego krużganka oraz umożliwiając lepsze doświetlenie wnętrza kościoła. Górne partie ścian nawy głównej uzyskały po dziewięć okien obramionych od zewnątrz fryzem, który tworzyły płytki ceramiczne dekorowane perełkowaniem i rzędem przeplatających się pierścieni. Wyraźnie zarysowuje się więc spójna strategia zmieniająca pierwotny projekt prostego i dość ciemnego wnętrza na bardziej rozświetlone i zdecydowanie bardziej ozdobne.

O pierwotnej dekoracji wnętrza kościoła św. Jakuba niewiele wiadomo. Podłogę w centralnej części korpusu zdobiła posadzka z glazurowanych płytek ceramicznych, z których odnaleziono dotychczas niestety jedynie nieliczne relikty⁸². W nawach bocznych podłoga wyłożona była prostokątnymi płytkami bez glazury i dekoracji⁸³. Z nieznaanej dokładnie lokalizacji pochodzą trzy płytki ceramiczne ozdobione motywem plecionki wykonanym w technice reliefowo-inkrustacyjnej⁸⁴. Nie zastosowano natomiast (a przynajmniej nie zostały dotąd odnalezione) podłogowych glazurowanych kształtek z dekoracją reliefową, tak popularnych na ziemiach polskich około połowy XIII w.⁸⁵ Do dekoracji wnętrza korpusu należały też najpewniej fryzy ceramiczne z płytek dwóch rodzajów: z ptakami i Drzewem Życia oraz z dwoma smokami o splecionych ogonach. Zdają się to potwierdzać słowa ks. Melchiora Bulińskiego, który pisał, że świątynia „okna miała gęste, wysokie a wąskie, nad którymi były łuki półkuliste ozdobione taflami polewanymi z wyobrażeniami drzew, ptaków i innych przedmiotów”⁸⁶ (il. 12a-b). Kolejne dekoracyjne kształtki ceramiczne, pochodzące prawdopodobnie z korpusu nawowego, przechowywane są dzisiaj w sandomierskim Muzeum Diecezjalnym, a inne w ciągu wieków uległy zniszczeniu bądź zaginęły⁸⁷ (il. 11c). Dla zestawu różnorodnych ceramicznych dekoracji architektonicznych zastosowanych w Sandomierzu właściwie nie ma analogii w architekturze ziem polskich około połowy XIII w. Nieliczne zachowane przykłady obejmują fryz z lwami z kościoła dominikanów we Wrocławiu, datowany na około 1250 r.⁸⁸, fryz z psami rekonstruowany hipotetycznie na podstawie uszkodzonej kształtki znalezionej na

⁸¹ Zwróciła na to uwagę również Gołubiew. Zob. GOŁUBIEW, „Kościół dominikański”, s. 68–69.

⁸² Ibid., s. 67, kat. 32. Podczas badań w latach 90. znaleziono relikty glazurowanych płytek podłogowych na złożu wtórnym w pobliżu refektarza. Zob. FLOREK, „Kościół św. Jakuba”, s. 15, przyp. 25. Odnaleziono wówczas także „szereg dotąd nieznanych detali dekoracyjnych, m. in. fragmenty fryzów oraz płytek ceramicznych z otworem pośrodku”, lecz znaleziska te nie zostały opublikowane. Zob. POLANOWSKI, „Dzieje budowy”, s. 107, przyp. 22.

⁸³ FLOREK, „Kościół św. Jakuba”, s. 15.

⁸⁴ GOŁUBIEW, „Kościół dominikański”, s. 67, s. 190–191, il. 41–42.

⁸⁵ Dariusz NIEMIEC, „Ornamentowane posadzki w kościołach romańskich na ziemiach polskich”, w: *Architektura sakralna*, s. 191–254, passim (tam dalsza literatura).

⁸⁶ BULIŃSKI, *Monografia*, s. 282. Autor nie mógł mieć na myśli ścian zewnętrznych naw bocznych (gdzie okna nie są „gęste”) ani zewnętrznych obramień okien nawy głównej, które zdobił zachowany do dzisiaj motyw przenikających się pierścieni i perełkowania. Zob. GOŁUBIEW, „Kościół dominikański”, s. 68; JURKOWLANIEC, „Gołębie i smoki”, s. 8–11.

⁸⁷ Przykładem jest kształtka zdobiona główką w koronie, która zaginęła w l. 70. XX w. lub wcześniej. Została ona uwzględniona w *Katalogu zabytków*, natomiast w opracowaniu Gołubiew określa się ją już jako „zaginioną”. Zob. GOŁUBIEW, „Kościół dominikański”, s. 141.

⁸⁸ Maciej MAŁACHOWICZ, „Ceramika budowlana średniowiecznego Wrocławia”, w: *Wschodnia strefa Starego Miasta we Wrocławiu w XII-XIV wieku. Badania na placu Nowy Targ*, red. Cezary BUŚKO (Wrocław: Instytut Archeologii UW, 2005), s. 120–125.

terenie klasztoru dominikanów w Krakowie⁸⁹ oraz charakterystyczny fryz liliowy – znak rozpoznawczy kościołów dominikańskich prowincji polskiej, który stosowano od przełomu lat 40. i 50. XIII w., a po raz pierwszy pojawił się w Krakowie⁹⁰. Brak tego fryzu w Sandomierzu pozwala przypuszczać, że prace nad ścianami obwodowymi korpusu nawowego były bardzo zaawansowane przed tą datą.

Pierwotnie korpus kościoła św. Jakuba był niesklepiony, a pochodzące z niego, pokryte polichromią belki stropowe, obecnie umieszczone we wschodnim skrzydle klasztoru, datowane są na 3-4 ćwierć XIII w.⁹¹ Szczyt zachodni korpusu był obrzeżony ceglami, być może pierwotnie glazurowanymi, tworzącymi schodkowe uskoki⁹². Dekorujące go biforium różni się formą od pozostałych otworów okiennych kościoła. Wykonano je w kolejnym etapie, który można datować współcześnie ze wzniesieniem wieży dostawionej do kościoła, czyli na koniec XIII w.⁹³ Dwukondygnacyjna wieża została wzniesiona na planie kwadratu z cegły układanej w wątek polski i wzmocniona wydatnymi szkarpami narożnikowymi. Różnice w detalu, wątku ceglany oraz brak przewiązania murów obu brył pozwalają uznać schyłek XIII w. za *terminus ante quem* dla budowy murów korpusu nawowego. Charakterystyczny sposób opracowania biforiów wieży przypomina przeźrocza do drugiego kapitułarza dominikanów krakowskich, datowanego na ogół na 3. ćwierć XIII w.⁹⁴

W świetle przeprowadzonej analizy datowanie ukończenia budowy korpusu nawowego przed rokiem 1241, zaproponowane przez Świechowskiego⁹⁵, wydaje się zbyt wczesne, a z kolei datowanie na lata 70. XIII w., sugerowane przez Florka⁹⁶, zbyt późne. Najbardziej prawdopodobna wydaje się hipoteza Gołubiew, wedle której korpus ukończony został przed rokiem 1253, ponieważ przed tą datą miał być wykonany naśladowujący sandomierskie formy portal kościoła dominikanów w Poznaniu⁹⁷.

Należy wspomnieć również o wschodnim skrzydle sandomierskiego klasztoru⁹⁸, którego budowa, jak wykazano w literaturze, rozpoczęła się w 2. ćwierci XIII w.⁹⁹ i postępowała równoległe ze wznoszeniem korpusu nawowego kościoła¹⁰⁰. Wykuty wtórnie

⁸⁹ NIEMIEC, „Ornamentowane posadzki”, s. 231, 238.

⁹⁰ Marcin SZYMA, „Fryzy z motywem lilii w kościołach dominikańskich w Polsce”, *Kronika Miasta Poznania* 72, nr 3 (2004), s. 105; id., *Kościół i klasztor*, s. 81.

⁹¹ GOŁUBIEW, „Kościół dominikański”, s. 83.

⁹² ŁUSZCZKIEWICZ, „Kościół św. Jakuba”, s. 46.

⁹³ *Katalog zabytków*, s. 71; POLANOWSKI, „Dzieje budowy”, s. 82. Ostatnio na ten temat pisała Doroz-Turek. Zob. Małgorzata DOROZ-TUREK, „Badania architektoniczne dzwonnicy kościoła pw. św. Jakuba Apostoła w Sandomierzu”, *Architektus* 56, nr 4 (2018), s. 13–30.

⁹⁴ Zwróciła na to uwagę Gołubiew. Zob. GOŁUBIEW, „Kościół dominikański”, s. 84.

⁹⁵ ŚWIECHOWSKI, *Architektura romańska*, s. 216.

⁹⁶ FLOREK, „Kościół św. Jakuba”, s. 15.

⁹⁷ GOŁUBIEW, „Kościół dominikański”, s. 75–76, 86; Justyna KAMIŃSKA, „Kościół dominikański w Poznaniu – uwagi na temat pierwotnego układu przestrzennego i dekoracji architektonicznej”, *Modus. Rocznik Instytutu Historii Sztuki UJ* [artykuł przyjęty do druku].

⁹⁸ Skrzydło południowe datowane jest na po połowie XIII w. Zob. FLOREK, „Kościół św. Jakuba”, s. 19. Nie dysponujemy żadnymi elementami dekoracyjnymi, które można byłoby bezspornie wiązać z tą częścią założenia klasztorowego. Budowa skrzydła zachodniego jest datowana ogólnie na XIV w. Prawdopodobnie pierwotny budynek w czasie przekształcania go w kaplicę św. Jacka został przynajmniej częściowo (w partii zachodniej) rozebrany do fundamentów i wzniesiony ponownie z użyciem starej cegły. Zob. Leszek POLANOWSKI, Jerzy ZUB, „Kaplica św. Jacka jako część zabudowań klasztoru dominikańskiego przy kościele św. Jakuba w Sandomierzu. Wyniki badań architektonicznych”, w: *Materiały i Sprawozdania*, s. 145–157.

⁹⁹ Andrzej GOŁEMBNIK, *Sandomierz – klasztor oo. Dominikanów przy kościele św. Jakuba. Sprawozdanie z badań archeologicznych – lipiec 2018*, maszynopis, WUOZ Kielce, Delegatura w Sandomierzu.

¹⁰⁰ GOŁUBIEW, „Kościół dominikański”, s. 46–47; KUNKEL, „Późnoromańskie klasztory”, s. 595.



13. Sandomierz, klasztor dominikanów, portal prowadzący z krużganków wschodniego skrzydła do prezbiterium.
Fot. Justyna Kamińska, 2018

portal, prowadzący z krużganków do prezbiterium (il. 13), ma swój bliski odpowiednik w odległym od Sandomierza o 20 km Zawichoście, w kościele franciszkanów i klarysek, który według najnowszych ustaleń został ukończony przed 1257 r.¹⁰¹ Do zakrystii przylegał kapitularz na rzucie prostokąta, do którego wiódł dekorowany guzami portal z cegły, częściowo profilowanej i glazurowanej, a także z ciosów kamiennych, flankowany przez dwa duże półkoliście zamknięte okna. Dalej znajdowało się kolejne ozdobne wejście, a następnie sień i refektarz. Z pierwotnych elewacji wschodniego skrzydła klasztornego obecnie widoczna jest jedynie ta po stronie wschodniej. Okna w przyziemiu ozdobione zostały w wykrojach wewnętrznych profilowanym wałkiem, a ich półkoliste zamknięcia otoczono wachlarzowo ułożonymi ceglami i ceglana opaską. Zachował się również niewielki relikw portalu, który prowadził na zewnątrz z pomieszczenia przylegającego do refektarza. W kondygnacji piętra archiwolty okienne były dekorowane kłiściami oraz kształtkami z dekoracją ceramiczną w postaci fryzu z przenikających się pierścieni. Pod okapem dachu umieszczono fryz z rzędów kwadratowych płytek ceramicznych zdobionych czworoliściem (il. 14). Do dekoracji elewacji skrzydła wschodniego użyte były również płyty zdobione plecionką, w wieku XIX w większości przeniesione na ściany kościoła. Wyniki prac archeologicznych z lat 2016 i 2018 wskazują, że planowany zasięg skrzydła wschodniego był większy niż ten ostatecznie zrealizowany. Odnaleziono warstwę pożarową, łączoną z drugim najazdem tatarskim¹⁰², i można przypuszczać,

¹⁰¹ PAJOR, „Podwójny klasztor”, s. 536.

¹⁰² Krzysztof CACKOWSKI, Andrzej GOLEMBNIK, *Sprawozdanie wstępne z archeologicznych badań wykopaliskowych, przeprowadzonych w sezonie wiosennym 2018 (kwiecień–maj) w rejonie SE narożnika dawnego klasztoru dominikanów w Sandomierzu*, maszynopis, archiwum klasztorne w Sandomierzu, s. 2; Justyna KAMIŃSKA, *Sprawozdanie historyczno-artystyczne z badań wykopaliskowych przeprowadzonych w sezonie wiosennym 2018 (kwiecień–maj) w zachodniej części południowo-wschodniego narożnika dawnego klasztoru dominikanów w Sandomierzu*, maszynopis, archiwum klasztorne w Sandomierzu. Wcześniej Polanowski i Zub datowali ukończenie wschodniego skrzydła na przed połowę XIII w. Zob. Leszek POLANOWSKI, Jerzy ZUB, „Architektura klasztoru dominikanów sandomierskich w świetle ostatnich badań historycznych i archeologicznych”, w: *Materiały i Sprawozdania*, s. 96; por. Eid., „Badania architektoniczne



14. Sandomierz, klasztor dominikanów, dekoracje ceramiczne wschodniej elewacji skrzydła wschodniego. Fot. Justyna Kamińska, 2019

że po nim, czyli po roku 1260, konieczna była odbudowa skrzydła, a także rewizja pierwotnego projektu.

Na podstawie przeprowadzonej analizy można ogólnie zadatować drugą fazę budowy prezbiterium na lata 40. XIII w., a czas powstania bogatych dekoracji ceramicznych korpusu nawowego i klasztoru na przełom lat 40. i 50. XIII w. Są to czasy biskupa Prandoty, który pełnił ten urząd od 1242 do 1266 r.¹⁰³ Prandota pochodził z tego samego rodu co biskup Iwo Odrowąż, a także św. Jacek, który według dominikańskiej tradycji mieszkał przez pewien czas w sandomierskim klasztorze¹⁰⁴. Niektóre źródła średniowieczne podają, że w momencie wyboru na biskupstwo krakowskie pełnił urząd kanonika kapituły sandomierskiej¹⁰⁵. Jego postać nie stała się dotychczas tematem obszerniejszych opracowań monograficznych¹⁰⁶.

W 1245 r. Prandota przebywał w Sandomierzu w związku z obłóczynami Salomei i założeniem przez Bolesława Wstydliviego konwentu klarysek i franciszkanów w Zawichoście¹⁰⁷. W roku 1249 podjął starania o kanonizację biskupa Stanisława, a w ramach przygotowań do niej w roku 1250 ufundował ornamentowaną posadzkę ceramiczną do katedry na Wawelu¹⁰⁸. Wśród fundacji biskupa należy także wymienić kościół parafialny w Tarczku¹⁰⁹ oraz wskazany ostatnio jako jego „zapomniana fundacja” kościół parafialny w Sławkowie¹¹⁰. Prandota był przychylny wielu zgromadzeniom zakonnym – opiekował

zachodniej elewacji wschodniego skrzydła zabudowań klasztornych przy kościele poddominikańskim pw. św. Jakuba Apostoła w Sandomierzu”, w: *Materiały i Sprawozdania*, s. 142.

¹⁰³ Stanisław TRAWKOWSKI, „Prędotą”, w: *Polski Słownik Biograficzny*, t. 28, z. 116 (Wrocław-Warszawa-Kraków-Gdańsk-Lódź: PAN, PAU, 1984), s. 448.

¹⁰⁴ BULIŃSKI, *Monografia*, s. 284.

¹⁰⁵ Np. *Katalogi biskupów*, s. 62; Jan WIŚNIEWSKI, *Katalog prałatów i kanoników sandomierskich od 1186-1926 r. tudzież sesje kapituły sandomierskiej od 1581 do 1866 r.* (Radom: S. Nowakowski, 1928), s. 87; TRAWKOWSKI, „Prędotą”, s. 448.

¹⁰⁶ Jak zresztą postaci większości krakowskich biskupów. Zob. Krzysztof CZYŻEWSKI, Marek WALCZAK, „Stan i perspektywy badań nad działalnością biskupów krakowskich”, w: *Działalność fundacyjna biskupów krakowskich*, t. 1, s. 13–34.

¹⁰⁷ TRAWKOWSKI, „Prędotą”, s. 450; o zawichojskim klasztorze pisał ostatnio Pajor. Zob. PAJOR, „Podwójny klasztor”.

¹⁰⁸ NIEMIEC, „Ornamentowane posadzki”, s. 207–209.

¹⁰⁹ Anna MARKIEWICZ, Marcin SZYMA, Marek WALCZAK, „Sztuka w kręgu klasztoru Dominikanów w Krakowie”, w: *Sztuka w kręgu krakowskich dominikanów*, red. Anna MARKIEWICZ, Marcin SZYMA, Marek WALCZAK (Kraków: Esprit, 2013), s. 26 (Studia i Źródła Dominikańskiego Instytutu Historycznego w Krakowie).

¹¹⁰ PAJOR, „Kościół parafialny”, s. 443-460.

się rodowym klasztorze cystersów w Mogile, założonym przez biskupa Iwona, a także sprowadził do Krakowa zgromadzenie duchaków, które wcześniej osadzone zostało (również przez Iwona) w należącym do Odrowążów podkrakowskim Prądniku¹¹¹. Wydaje się jednak, że zakonem kaznodziejów opiekował się w sposób szczególny – w źródłach nazywany jest nawet „ojcem Dominikanów”¹¹². Pośrednio o jego związku z tym zgromadzeniem świadczy kult Jacka Odrowąza, który rozwijał się wśród dominikanów już na długo przed jego kanonizacją, a dokładnie od chwili pogrzebu w roku 1257, któremu przewodniczył według późniejszych przekazów właśnie Prandota¹¹³. Jego wsparcie dla sandomierskiego klasztoru dominikanów, podnoszącego się ze zniszczeń dokonanych przez Tatarów w roku 1241, wydaje się więc w tym kontekście prawdopodobne, choć niestety nie zachowały się żadne źródłowe wzmianki, które mogłyby to potwierdzać.

Warto natomiast zwrócić uwagę na pewne przesłanki wspierające powyższą hipotezę. Wiele z wymienionych, potwierdzonych w źródłach fundacji Prandoty, a także oba małopolskie klasztory dominikańskie łączy zastosowanie charakterystycznych elementów dekoracyjnych. Są to (w przypadku klasztorów w Mogile, Krakowie i Sandomierzu oraz katedry krakowskiej) ceramiczne dekoracje oraz (w przypadku prezbiterium kościoła św. Jakuba w Sandomierzu i kościoła w Sławkowie) fryz rombowy niewystępujący w żadnej innej zachowanej świątyni w Małopolsce. Podczas starań o kanonizację św. Stanisława biskup zwracał uwagę stolicy apostolskiej, że rozwój jego kultu będzie sprzyjał wzmocnieniu działań misyjnych Kościoła¹¹⁴. W działalność misyjną zaangażowani byli też od początku dominikanie sandomierscy, którzy ponadto zobowiązani zostali do wyjątkowo uroczystego obchodzenia pierwszego *festum* św. Stanisława w maju 1254 r.¹¹⁵ W szerszym kontekście wsparcie Prandoty dla sandomierskich dominikanów można odczytywać jako uzupełnienie działalności fundatorskiej Bolesława Wstydlivego, który w szczególnie sposób wspierał drugi z mendykanckich zakonów – zgromadzenie franciszkańskie. Książę ufundował między innymi klasztor w Zawichoście, co interpretowane bywa z kolei jako część jego polityki nastawionej na rozwój działalności misyjnej na wschodnich krańcach księstwa małopolskiego¹¹⁶. Przesunięcie datowania ukończenia korpusu nawowego na czasy biskupa Prandoty pozwala wytłumaczyć niezgodność bogactwa zastosowanych ozdób z dominikańskimi przepisami budowlanymi. Oznacza to bowiem, że tę część budowli można włączyć do grona licznych świątyń mendykanckich powstających około

¹¹¹ Jerzy WYROZUMSKI, „Św. Jacek Odrowąż na tle swoich czasów”, w: *Studia z historii i historii sztuki* 89 (1989), s. 45 (Zeszyty Naukowe Uniwersytetu Jagiellońskiego. Prace Historyczne).

¹¹² „Anno domini 1266 Prandotha episcopus obiit, pater fratrum ordinis Predicatorum”. Zob. „Rocznik Krasieńskich”, w: *Monumenta Poloniae Historica. Pomniki Dziejowe Polski*, t. 3 (Lwów: Nakładem Akademii Umiejętności w Krakowie, 1878), s. 133.

¹¹³ Anna ZAJCHOWSKA, „Rozwój przedkanonizacyjnego kultu św. Jacka”, w: *Święty Jacek Odrowąż. Studia i źródła*, red. Maciej ZDANEK (Kraków: Esprit, 2007), s. 11–28 (Skarby dominikańskie); Józef SWASTEK, „Kult pośmiertny św. Jacka Odrowąza i starania o jego kanonizację”, w: *Święty Jacek i dziedzictwo dominikańskie*, red. Erwin MATEJA, Anna POBÓG-LENARTOWICZ, Maria ROWIŃSKA-SZCZEPANIAK (Opole: Wydawnictwo Uniwersytetu Opolskiego, 2008), s. 316–317; Marcin SZYMA, „Lokalizacja i aranżacja pierwotnego grobu brata Jacka w kościele Dominikanów w Krakowie”, w: *Sztuka w kręgu krakowskich dominikanów*, s. 147–168.

¹¹⁴ TRAWKOWSKI, „Prędoty”, s. 449.

¹¹⁵ *Ibid.*, s. 450.

¹¹⁶ Andrzej PLESZCZYŃSKI, „Fundacja opactwa klarysek w Zawichoście w 1245 roku a aspiracje polityczne Bolesława Wstydlivego”, w: *Klasztor w państwie średniowiecznym i nowożytnym*, red. Marek DERWICH, Anna POBÓG-LENARTOWICZ (Warszawa: DiG; Wrocław: LARHCOR IH UW, 2005), s. 177–192; Barbara JASIK, „Fundacje Bolesława Wstydlivego”, *Artifex* 13 (2011), s. 5–20.

połowy XIII w., które w wielu przypadkach odbiegały już od dawnych restrykcyjnych reguł budowlanych¹¹⁷.

Źródła podają, że w czasie najazdu tatarskiego z przełomu 1259 i 1260 r. zabici zostali wszyscy sandomierscy dominikanie. Był to moment najgłębszego kryzysu w XIII-wiecznej historii klasztoru. Po tym tragicznym wydarzeniu okolice kościoła p.w. św. Jakuba wyludniły się i ta część Sandomierza nie odzyskała już dawnej świetności¹¹⁸. Kościół i klasztor musiały zostać naprawione i ukończone, ale zrobiono to posługując się już znacznie skromniejszym detalem i redukując pierwotnie planowany zasięg wschodniego skrzydła klasztornego. W 1286 r. książę Leszek Czarny lokował na prawie magdeburskim nowe miasto Sandomierz i przeniósł je w okolice kolegiaty Najświętszej Marii Panny¹¹⁹. Później, w XV w. Długosz będzie opisywał klasztor jako położony „[...] in antiqua civitate [...] extra muros”¹²⁰. Nie zachowały się żadne przekazy dotyczące roli księcia Leszka Czarnego w procesie budowy omawianego kompleksu klasztornego. Z jego postacią łączyć można ewentualnie powstanie kościelnej dzwonnicy noszącej cechy budowli obronnej. Wydaje się jednak, że koncentrował on swoją uwagę raczej na obszarze nowo lokowanego miasta, dowodem czego było między innymi przekazanie dominikanom jako „refugium” placu w pobliżu granicy Sandomierza. Plac ten ponad pół wieku później wykorzystany został pod budowę nowego założenia klasztornego¹²¹.

¹¹⁷ Wolfgang SCHENKLUHN, *Architektur der Bettelorden. Die Baukunst der Dominikaner und Franziskaner in Europa* (Darmstadt: Wissenschaftliche Buchgesellschaft, 2000).

¹¹⁸ Andrzej BUKO, „Najstarsze kościoły dominikańskie w przestrzeni miast przedlokacyjnych na ziemiach polskich”, w: *Dominikanie: Gdańsk – Polska – Europa*, s. 290–293.

¹¹⁹ *Codex diplomaticus Poloniae*, t. 3, red. Julian BARTOSZEWICZ (Varsaviae: [s.n.], 1858), nr 73, s. 141–147; Tadeusz LALIK, „Lokacja Sandomierza w 1286 roku”, w: *Dzieje Sandomierza*, s. 99–114; Piotr OKNIŃSKI, „Główne etapy formowania się miasta lokacyjnego w Sandomierzu w XIII–XIV wieku”, *Roczniki Historyczne* 82 (2016), s. 79–106.

¹²⁰ DŁUGOSZ, *Liber beneficiorum*, s. 454–455.

¹²¹ Zygmunt MAZUR, „Dwa dokumenty Leszka Czarnego dla dominikanów sandomierskich”, *Studia Historyczne* 12, nr 4 (1969), s. 603–610.

Who Founded the 13th-Century Dominican Monastery Complex in Sandomierz?

The paper is a voice in the debate focused on the founders of the 13th-century monastic complex of the Dominicans in Sandomierz. This historic monument stands out among the first Polish and European Dominican foundations with the use of an exceptionally rich ceramic decoration. In the 19th-century literature on the subject a hypothesis was formulated that it was Bishop Iwo Odrowąż who may be associated with these decorations, as he was said to have brought a building workshop from Lombardy to Sandomierz. The hypothesis has remained popular, and has been reiterated in newer studies. Regrettably, the earliest sources on the history of the construction of the Sandomierz architectural complex have not survived, while the later ones from the 15th century do not provide an unequivocal answer to the question. A comparative analysis taking into account the results of the latest archaeological and architectural research conducted into 13th-century brick historic structures in Lesser Poland and Silesia has been done. It allowed to eliminate the involvement of Iwo Odrowąż in the first stage of the construction, which most likely started in the 1230s, thus after the Bishop's death. That was the stage when no ornamental ceramic profiles were used. Who actually contributed to the first construction stage that included the chancel and a part of the monastery eastern wing was Duchess Adelaide, daughter of Casimir the Just, buried in the Dominican church of St James 'in medio ecclesiae', and venerated and worshipped by the Dominicans during the next centuries. To-date, in view of the Duchess's date of death inscribed on her tomb, the figure of Adelaide has been most frequently

associated with the foundation of the pre-Dominican church. The date was read by Długosz and subsequent scholars as the year 1211. Meanwhile, the paper demonstrates that the date, just like the rest of the inscription, was written in miniscule, thus it should be read as 'ccxl', and not 'CCXI', namely 1240. Resorting to the architectural analysis of the nave body and of the eastern monastery wing, a proposal has been put forth to date their architectural decoration to the 1240s-50s. This allowed a hypothesis about a potential connection of this part of the foundation with Bishop Prandota, in sources referred to as the 'father of the Dominicans'. As a matter of fact, Bishop's other architectural foundations manifest a lot of similarity with the discussed complex, and Prandota's support for the Sandomierz monastery would fit well with his policy to spread missionary activity and promote the cult of Saint Stanislaus. At the same time, it could be read as a kind of a supplement to the founding activity of Boleslaus the Chaste who, for his part, strongly supported the other of the mendicant orders, namely the Franciscans, founding, among others, their Zawichost Monastery. The last individual who can be associated with one of the elements of the 13th-century extension of the discussed complex, namely raising a belfry of a defensive character attached to the nave body, was Leszek the Black. However, it seems that the Duke paid more attention to the area of the town newly granted its charter, this well testified to by the fact that he donated a plot near Sandomierz's limits for the Dominicans' 'refugium'. The plot was used over half a century later as the location of a new monastic complex.

Translated by Magdalena Iwińska

Bibliografia:

- Baliński, Michał, i Tymoteusz Lipiński. *Starożytna Polska pod względem historycznym, jeograficznym i statystycznym opisana. Przez...*, t. 2, 266–280. Warszawa: S. Orgelbrand, 1844.
- Balzer, Oswald. *Genealogia Piastów*. Kraków: Nakładem Akademii Umiejętności, 1895.
- Białoskórska, Krystyna. “Problem relacji polsko-włoskich w XIII w. – zagadnienie mecenatu biskupa Iwona Odrowąża i małopolskich opactw cysterskich.” *Sprawozdania z Posiedzeń Komisji PAN*, nr 10 (1963): 249–257.
- Bojęś-Białasik, Anna, i Dariusz Niemiec. “Klasztorne fundacje biskupa Iwona Odrowąża w świetle wyników badań archeologiczno-architektonicznych klasztoru dominikanów w Krakowie i opactwa cystersów w Mogile.” W *Działalność fundacyjna biskupów krakowskich*, t. 1, redakcja Marek Walczak, 239–278. Kraków: Towarzystwo Naukowe Societas Vistulana, 2016.
- Bojęś-Białasik, Anna, i Dariusz Niemiec, i Lucyna Piekacz. “Nawarstwienia historyczne rozpoznane w klasztorze dominikanów krakowskich w 2012 roku.” W *Nawarstwienia historyczne miast Europy Środkowej*, redakcja Marta Wardas-Lasoń, 225–243. Kraków: Wydawnictwa AGH, 2016.
- Bojęś-Białasik, Anna, i Jacek Czechowicz. “Late Romanesque convent church of the Norbertine sisters in Zwierzyniec in Cracow in the light of architectural research from 2010–2011.” W *Cihla a stavební keramika ve středověku a novověku v městské architektuře střední Evropy = Bricks and building ceramics in medieval and modern urban architecture of Central Europe*, redakcja Zdeněk Měřínský, 113–126. Brno: Archaia Brno, 2015.
- Buko, Andrzej. “Najstarsze kościoły dominikańskie w przestrzeni miast przedlokacyjnych na ziemiach polskich.” W *Dominikanie: Gdańsk – Polska – Europa. Materiały z konferencji międzynarodowej pt.: “Gdańskie i europejskie dziedzictwo – zakon dominikanów w dziejach Gdańska” w Gdańsku, (9–10 maja 2002)*, redakcja Dariusz Aleksander Dekkański, Andrzej Gołębniak, Marek Grubka, 287–306. Gdańsk-Pelplin: Bernardinum, 2003.
- Buko, Andrzej, i Stanisław Tabaczyński. *Sandomierz. Starożytność, wczesne średniowiecze*. Rzeszów: Krajowa Agencja Wydawnicza, 1981.
- Buliński, Melchior. *Monografia miasta Sandomierza*. Warszawa: Druk. F. Czerwińskiego i S. Niemiery, 1879.
- Codex diplomaticus Poloniae*, t. 3, redakcja Julian Bartoszewicz. Varsaviae: [s.n.], 1858.
- Czyżewski, Krzysztof, i Marek Walczak. “Stan i perspektywy badań nad działalnością biskupów krakowskich.” W *Działalność fundacyjna biskupów krakowskich*, t. 1, redakcja Marek Walczak, 13–34. Kraków: Towarzystwo Naukowe Societas Vistulana, 2016.
- Dekkański, Dariusz Aleksander. *Początki zakonu dominikanów prowincji polsko-czeskiej: pokolenie św. Jacka w zakonie*. Gdańsk: Wydawnictwo UG, 1999.
- Dettloff, Paweł. “Restauracja kościoła św. Jakuba w Sandomierzu.” W *Polskie dziedzictwo kulturowe u progu niepodległości. Wokół Towarzystwa Opieki nad Zabytkami Przeszłości*, redakcja Ewa Manikowska, Piotr Jamski, 189–197. Warszawa: Departament Dziedzictwa Kulturowego MKiDN, Instytut Sztuki PAN, 2010.

Długosz, Jan. *Joannis Dlugossii Senioris Canonici Cracoviensis Historiae Polonicae libri XII*, t. 2. Cracoviae: [s. n.], 1872.

Długosz, Jan. *Liber beneficiorum dioecesis Cracoviensis*, t. 3, oprac. Aleksander Przezdziecki. Cracoviae: [s. n.], 1864.

Długosz, Jan. *Roczniki, czyli kroniki sławnego królestwa polskiego*, ks. 7 i 8, redakcja Zofia Kozłowska-Budkowa et al., oprac. tekstu łac. Danuta Turkowska i Maria Kowalczyk, przekł. na jęz. pol. Julia Mrukówna. Warszawa: PWN, 1974.

Dmochowski, Piotr Andrzej. "O metryce kościoła św. Jakuba w Sandomierzu, Adelajdzie, a także innych kandydatach do miana fundatorów tej świątyni." *Zeszyty Sandomierskie* 20, nr 36 (2013): 18–22.

Doroz-Turek, Małgorzata. "Badania architektoniczne dzwonnicy kościoła pw. św. Jakuba Apostoła w Sandomierzu." *Architectus* 56, nr 4 (2018): 13–30.

Dutkiewicz, Józef. "Romańskie malowidła ściennie w Polsce." *Biuletyn Historii Sztuki i Kultury* 28, nr 3-4 (1966): 269–303.

Filipowicz, Paweł, i Leszek Kajzer, i Zbigniew Lechowicz. "Późnoromański, ceglany kościół w Strońsku nad Wartą w świetle najnowszych badań." W *Architektura romańska w Polsce. Nowe odkrycia i interpretacje. Materiały z sesji naukowej w Muzeum Początków Państwa Polskiego, Gniezno, 9–11 kwietnia 2008 roku*, redakcja Tomasz Janiak, 468–485. Gniezno: Muzeum Początków Państwa Polskiego, 2009.

Florek, Marek. "Kościół św. Jakuba i dawny klasztor dominikanów w Sandomierzu: wyniki badań archeologiczno-architektonicznych." *Kwartalnik Historii Kultury Materialnej* 42, nr 1 (1994): 3–25.

Florek, Marek. "Najazdy mongolskie na Ziemię Sandomierską w średniowieczu z świetle źródeł pisanych, legend i wyników badań archeologicznych." *Z Otchłani Wieków* 62, nr 1-4 (2007): 34–46.

Florek, Marek. "Początki Sandomierza – pytania i hipotezy." *Zeszyty Sandomierskie* 8, nr 13 (2001): 2–8.

Florek, Marek. "Średniowieczne płyty nagrobne z przedstawieniami mieczy na ziemi sandomierskiej." *Acta Militaria Mediaevalia* 9 (2013): 39–61.

Florek, Marek. "Wyniki badań archeologicznych prowadzonych przy kościele św. Jakuba i dawnym klasztorze dominikańskim w Sandomierzu za lata 1990–1992." W *Materiały i Sprawozdania Rzeszowskiego Ośrodka Archeologicznego za lata 1991–1992*, 111–138. Rzeszów: Fundacja Rzeszowskiego Ośrodka Archeologicznego, 1993.

Gałkowski, Juliusz. "Przepisy Zakonu Braci Kaznodziejów odnoszące się do budowy kościołów i klasztorów – rys historyczny." W *Dominikanie: Gdańsk – Polska – Europa. Materiały z konferencji międzynarodowej pt.: "Gdańskie i europejskie dziedzictwo – zakon dominikanów w dziejach Gdańska"* w Gdańsku, (9–10 maja 2002), redakcja Dariusz Aleksander Dekański, Andrzej Gołębniak, Marek Grubka Op, 279–286. Gdańsk-Pelplin: Bernardinum, 2003.

Gąssowska, Eligia. "Z problematyki badawczej wczesnośredniowiecznego Sandomierza." *Rocznik Muzeum Świętokrzyskiego* 7 (1971): 37–72.

Gieysztor, Aleksander. *Zarys dziejów pisma łacińskiego*. Warszawa: PWN, 2009.

Gołubiew, Zofia. "Kościół dominikański pw. św. Jakuba w Sandomierzu w XIII stuleciu i jego dekoracja architektoniczna." W *Studia nad historią dominikanów w Polsce, 1222–1972*, t. 2, redakcja Jerzy Kłoczowski, 9–196. Warszawa: Wydawnictwo Polskiej Diecezji Dominikanów, 1975.

Grzybkowski, Andrzej. "Centralne gotyckie jednonawowe kościoły krzyżowe w Polsce. Forma a znaczenie." *Kwartalnik Architektury i Urbanistyki*, 37, nr 2 (1992): 95–118.

Grzybkowski, Andrzej. "Dominikanie, sztuka." W *Encyklopedia katolicka*, t. 4, 78–82. Lublin: Towarzystwo Naukowe KUL, 1983.

Grzybkowski, Andrzej. "Early Mendicant Architecture in Central-Eastern Europe. The Present State of Research." *Arte Medievale* 1 (1983): 135–156.

Grzybkowski, Andrzej. *Gotycka architektura murowana w Polsce*. Warszawa: Wydawnictwa UW, 2014.

Grzybkowski, Andrzej. *Wczesnogotycki kościół i klasztor dominikański w Sieradzu*. Warszawa: PWN, 1979.

Jaroszewicz, Florian. *Matka Świętych Polska albo żywoty świętych, błogosławionych, wielbnych, świątobliwych, pobożnych Polaków i Polek. Wszelkiego stanu i kondycji każdego wieku od zakrzewionej w Polsce chrześcijańskiej wiary osobliwą życia doskonałością słynących. Z różnych autorów i pism tak polskich jako i cudzoziemskich zebrane i spisane... Dla zbudowania żyjących i potomnych, dla pociechy duchownej swoich krewnych*, t. 4. Niemieckie Piekary: Teodor Haneczek, 1850.

Jasik, Barbara. "Fundacje Bolesława Wstydlivego." *Artifex* 13 (2011): 5–20.

Jasiński, Kazimierz. "Dominikańskie pochówki Piastów." W *Dominikanie w środkowej Europie w XIII–XV wieku. Aktywność duszpasterska i kultura intelektualna*, redakcja Jerzy Kłoczowski, Jan Andrzej Spieź, 219–237. Poznań: W drodze, 2002.

Jasiński, Kazimierz. *Rodowód Piastów małopolskich i kujawskich*. Poznań-Wrocław: Wydawnictwo Historyczne, 2001.

Jurkowlanec, Tadeusz. "Gołębie i smoki. Z badań nad oprawą rzeźbiarską kościoła św. Jakuba w Sandomierzu." *Zeszyty Sandomierskie* 27, nr 49 (2020): 8–20.

Kadłuczka, Andrzej, i Klaudia Stala. "Kościół św. Jakuba i najstarsze założenie klasztorne – synteza przekształceń zespołu." W *Dominikański klasztor św. Jakuba w Sandomierzu. Archeologia i architektura, historia i współczesność*, redakcja Andrzej Gołembnik, Marcin Lisak, 131–172. Kraków-Warszawa: Wydawnictwo Diecezjalne i Drukarnia w Sandomierzu, 2019.

Kamińska, Justyna, "W stronę nowoczesnej praktyki konserwatorskiej u progu odzyskania niepodległości – renowacja kościoła św. Jakuba w Sandomierzu w latach 1907–1909", w: *Niepodległość i nowoczesność. Studia z historii sztuki*, redakcja Lech KARWOWSKI et al., 73–88 (Szczecin-Warszawa: SHS, Muzeum Narodowe w Szczecinie, Fundacja Kultura Miejsca, 2019).

Katalog zabytków sztuki w Polsce, t. 3, *Województwo kieleckie*, z. 11, *Powiat sandomierski*, redakcja Jerzy Łoziński, Barbara Wolff. Warszawa: Instytut Sztuki PAN, 1962.

Katalogi Biskupów Krakowskich, oprac. Józef Szymański. Warszawa: PWN, 1974.

Kłoczowski, Jerzy. *Dominikanie polscy na Śląsku w XII–XIV wieku*, Lublin: Towarzystwo Naukowe KUL, 1956.

Kodeks Dyplomatyczny Małopolski, t. 2: 1153–1333, oprac. Franciszek Piekosiński. Kraków: Nakładem Akademii Umiejętności, 1886.

“Kościół św. Jakuba w Sandomierzu (notatka zakonnika).” *Pamiętnik Sandomierski* 1, poszyt 2, (1829): 110–112.

Kozłowska, Zofia. “Założenie klasztoru oo. Dominikanów w Krakowie.” *Rocznik Krakowski* 20 (1926): 1–19.

Kunkel, Robert. “Późnoromańskie klasztory zakonu braci mniejszych i braci kaznodziejów w Małopolsce. Uwagi na marginesie projektu rewaloryzacji i adaptacji wschodniego skrzydła klasztoru oo. dominikanów pw. św. Jakuba w Sandomierzu.” W *Architektura romańska w Polsce. Materiały z sesji naukowej w Muzeum Początków Państwa Polskiego Gniezno 9–11.04.2008*, redakcja Tomasz Janiak, 587–610. Gniezno: Muzeum Początków Państwa Polskiego, 2009.

Labuda, Gerard. “Nowe spojrzenie na źródła dotyczące dziejów dominikanów w Polsce XIII–XIV wieku. Lektor Stanisław i jego Żywot św. Jacka.” W *Dominikanie w środkowej Europie w XIII–XV wieku. Aktywność duszpasterska i kultura intelektualna*, redakcja Jerzy Kłoczowski, Jan Andrzej Spieź, 45–59. Poznań: W drodze, 2002.

Lalik, Tadeusz. “Lokacja Sandomierza w 1286 roku.” W *Dzieje Sandomierza*, redakcja Henryk Samsonowicz, t. 1: *Średniowiecze*, red. Stanisław Trawkowski, 99–114. Warszawa: Polskie Towarzystwo Historyczne; Toruń: Turpress, 1993.

Lazar, Stanisław. “Rozwój przestrzenny Sandomierza X–XIII w.” *Roczniki Humanistyczne* 6, z. 5 (1958): 5–85.

Łuszczkiewicz, Władysław. “Kościół św. Jakuba w Sandomierzu – zabytek budownictwa ceglanego XIII wieku.” *Sprawozdania Komisji do badania Historii Sztuki w Polsce* 2, z. 2 (1881), 27–52.

Makarewicz, Stanisław. *Podominański kościół i klasztor św. Jakuba Apostoła w Sandomierzu. Przewodnik*. Sandomierz: Wydawnictwo Diecezjalne, 1979.

Makarewicz, Stanisław. “W sprawie świątobliwej księżnej Adelajdy domicelli.” *Zeszyty Sandomierskie* 8, nr 14 (2001): 61.

Małachowicz, Maciej. “Ceramika budowlana średniowiecznego Wrocławia.” W *Wschodnia strefa Starego Miasta we Wrocławiu w XII–XIV wieku. Badania na placu Nowy Targ*, redakcja Cezary Buśko, 111–134. Wrocław: Instytut Archeologii UW, 2005.

Markiewicz, Anna, i Marcin Szyma, i Marek Walczak. “Sztuka w kręgu klasztoru Dominikanów w Krakowie.” W *Sztuka w kręgu krakowskich dominikanów*, redakcja Anna Markiewicz, Marcin Szyma, Marek Walczak, 15–82. Kraków: Esprit, 2013.

Mazur, Zygmunt. "Dwa dokumenty Leszka Czarnego dla dominikanów sandomierskich." *Studia Historyczne* 12, nr 4 (1969): 603–610.

Meersseman, Gilles. "L'architecture dominicaine au XIIIe siècle: législation et pratique." *Archivum Fratrum Praedicatorum* 16 (1946): 136–190.

Mrozowski, Przemysław. *Polskie nagrobki gotyckie*. Warszawa: Arx Regia, 1994.

Mrozowski, Przemysław. "Polskie tablice erekcyjne z wieków XIV i XV." *Studia Źródłoznawcze* 32–33 (1990): 77–112.

Niemiec, Dariusz. "Ornamentowane posadzki w kościołach romańskich na ziemiach polskich." W *Architektura sakralna w początkach państwa polskiego (X–XIII w.)*, redakcja Tomasz Janiak, Dariusz Stryniak, 191–254. Gniezno: Muzeum Początków Państwa Polskiego, 2016.

Niewalda, Waldemar, i Halina Rojkowska. "Średniowieczny kościół franciszkanów w świetle ostatnich badań." W *Mendykanci w średniowiecznym Krakowie*, redakcja Tomasz Gałuszka, Krzysztof Ożóg, Anna Zajchowska, 271–298. Kraków: Esprit, 2008.

Okniński, Piotr. "Główne etapy formowania się miasta lokacyjnego w Sandomierzu w XIII–XIV wieku." *Roczniki Historyczne* 82 (2016): 79–106.

"Opis miasta Sandomierza." *Muzeum Domowe*, nr 1 (1839): 27–39; nr 2 (1839): 86–95.

Pajor, Piotr. "A Turn to Fratres Minores. Franciscans in 13th-century Lesser Poland and the Patronage of Duke Boleslaus the Chaste." *Annales Universitatis Apulensis. Series Historica* 19 (2015): 217–238.

Pajor, Piotr. "Kościół parafialny w Sławkowie – zapomniana fundacja biskupa Prandoty?" W *Działalność fundacyjna biskupów krakowskich*, redakcja Marek Walczak, 443–460. Kraków: Towarzystwo Naukowe Societas Vistulana, 2016.

Pajor, Piotr. "Podwójny klasztor franciszkański w Zawichoście." W *Architektura sakralna w początkach państwa polskiego (X–XIII wiek)*, redakcja Tomasz Janiak, Dariusz Stryniak, 521–541. Gniezno: Muzeum Początków Państwa Polskiego, 2016.

Pajor, Piotr. "Kilka uwag o okolicznościach budowy i formie architektonicznej kościoła Klarysek w Starym Sączu." *Modus. Rocznik Instytutu Historii Sztuki UJ* 18 (2018): 5–33.

Pajzderski, Nikodem. "Kościół św. Jakóba i Dom Długosza w Sandomierzu." W *Sprawozdanie i Wydawnictwo Towarzystwa Opieki nad polskimi zabytkami sztuki i kultury za rok 1906*, 2–21. Kraków: [s. n.], 1907.

Pietrusiński, Jerzy. "Sztuka średniowieczna w Sandomierzu XII–XV wieku." W *Dzieje Sandomierza*, t. 1: *Średniowiecze*, redakcja Stanisław Trawkowski, 137–167. Warszawa: Polskie Towarzystwo Historyczne; Toruń: Turpress, 1993.

Pleszczyński, Andrzej. "Fundacja opactwa klarysek w Zawichoście w 1245 roku a aspiracje polityczne Bolesława Wstydlwego." W *Klasztor w państwie średniowiecznym i nowożytnym*, redakcja Marek Derwich, Anna Pobóg-Lenartowicz, 177–192. Warszawa: DiG; Wrocław: LARHCOR IH UW, 2005.

Polanowski, Leszek, i Jerzy Zub. "Architektura klasztoru dominikanów sandomierskich w świetle ostatnich badań historycznych i archeologicznych." W *Materiały i Sprawozdania Rzeszowskiego Ośrodka Archeologicznego za lata 1991–1992*, 95–110. Rzeszów: Fundacja Rzeszowskiego Ośrodka Archeologicznego, 1993.

Polanowski, Leszek, i Jerzy Zub. "Kaplica św. Jacka jako część zabudowań klasztoru dominikańskiego przy kościele św. Jakuba w Sandomierzu. Wyniki badań architektonicznych." W *Materiały i Sprawozdania Rzeszowskiego Ośrodka Archeologicznego za lata 1991–1992*, 145–157. Rzeszów: Fundacja Rzeszowskiego Ośrodka Archeologicznego, 1993.

Polanowski, Leszek. "Dzieje budowy i konserwacji kościoła i klasztoru p.w. św. Jakuba Apostoła w Sandomierzu." *Pamiętnik Sandomierski* 3 (1997): 79–114.

Quirini-Popławski, Rafał. *Rzeźba przedromańska i romańska w Polsce wobec sztuki włoskiej*. Kraków: Wydawnictwo UJ, 2006.

"Rocznik Krasińskich." W *Monumenta Poloniae Historica*, t. 3: 127–133. Lwów: Nakładem Akademii Umiejętności w Krakowie, 1878.

Schenkluhn, Wolfgang. *Architektur der Bettelorden. Die Baukunst der Dominikaner und Franziskaner in Europa*. Darmstadt: Wissenschaftliche Buchgesellschaft, 2000.

Semkowicz, Aleksander. *Krytyczny rozbiór Dziejów Polski Jana Długosza (do roku 1384)*. Kraków: Nakładem Akademii Umiejętności, 1887.

Semkowicz, Władysław. *Paleografia łacińska*. Kraków: Universitas, 2011.

Sobieszczański, Franciszek Maksymilian. "Kościół księży dominikanów pod wezwaniem św. Jakuba w Sandomierzu." *Tygodnik Ilustrowany* 2, nr 60 (1860): 567–568.

Stronczyński, Kazimierz. "Niektóre szczegóły o kościele śgo Jakuba w Sandomierzu." *Biblioteka Warszawska* 3 (1842): 156–166.

Sundt, Richard A. "Mediocres domos et humiles habeant fratres nostri: Dominican Legislation on Architecture and Architectural Decoration in the 13th Century." *Journal of the Society of Architectural Historians* 46, nr 4 (1987): 394–407.

Swastek, Józef. "Kult pośmiertny św. Jacka Odrowąża i starania o jego kanonizację." W *Święty Jacek i dziedzictwo dominikańskie*, redakcja Erwin Mateja, Anna Pobóg-Lenartowicz, Maria Rowińska-Szczepaniak, 311–322. Opole: Wydawnictwo Uniwersytetu Opolskiego, 2008.

Szydłowski, Tadeusz. "Nasza najstarsza budowla ceglana. Romański kościół św. Jakóba w Sandomierzu." *Kurier Literacko-Naukowy*, nr 9 (1928): 2–3.

Szyma, Marcin. "Architektura kościoła cystersów w Mogile w XIII i XIV w. Fazy budowy i ich datowanie." *Wiadomości Konserwatorskie Województwa Krakowskiego* 7 (1997): 141–162.

Szyma, Marcin. "Byłe kościoły parafialne jako ośrodki najstarszych klasztorów dominikańskiej prowincji Polonia." W *Fara w mieście od średniowiecza do współczesności. Społeczność – Duchowość – Architektura – Wystrój. Studia z historii sztuki*, redakcja Rafał Eysymontt, Dariusz Galewski, 37–54. Warszawa: SHS; Wrocław: IHS UW, 2019.

Szyma, Marcin. "Fryzy z motywem lilii w kościołach dominikańskich w Polsce." *Kronika Miasta Poznania* 72, nr 3 (2004): 95–108.

Szyma, Marcin. "Kościoł Franciszkanów w Krakowie na przełomie XIII i XIV wieku." W *Artifex doctus. Studia ofiarowane profesorowi Jerzemu Gadowskiemu w siedemdziesiątą rocznicę urodzin*, redakcja Wojciech Bałus, Wojciech Walanus, Marek Walczak, t. 1, 253–261. Kraków: PAU, Wydawnictwo UJ, 2007.

Szyma, Marcin. *Kościół i klasztor dominikanów w Krakowie. Architektura zespołu klasztorowego do lat dwudziestych XIV wieku*. Kraków: Universitas, 2004.

Szyma, Marcin. "Lokalizacja i aranżacja pierwotnego grobu brata Jacka w kościele Dominikanów w Krakowie." W *Sztuka w kręgu krakowskich dominikanów*, redakcja Anna Markiewicz, Marcin Szyma, Marek Walczak, 147–168. Kraków: Esprit, 2013.

Szyma, Marcin. "Problem pierwotnych oratoriów we wczesnej architekturze polskich i czeskich dominikanów." W *Dominikanie: Gdańsk – Polska – Europa. Materiały z konferencji międzynarodowej pt.: "Gdańskie i europejskie dziedzictwo – zakon dominikanów w dziejach Gdańska" w Gdańsku, (9–10 maja 2002)*, redakcja Dariusz Aleksander Dekanski, Andrzej Gołębniak, Marek Grubka, 307–320. Gdańsk-Pelplin: Bernardinum, 2003.

Ścibor, Józef, i Bożena Wódcz. "Romańska rzeźba portalowa ze Wzgórza św. Jakuba. Przyczynki do studiów nad układem przestrzennym wczesnośredniowiecznego Sandomierza." *Pamiętnik Sandomierski* 3 (1997): 5–46.

Świechowski, Zygmunt. *Architektura romańska w Polsce*. Warszawa: DiG, 2000.

Świechowski, Zygmunt. *Budownictwo romańskie w Polsce. Katalog zabytków*. Wrocław-Warszawa-Kraków: Zakład Narodowy im. Ossolińskich Wydawnictwo PAN, 1963.

Świechowski, Zygmunt. *Katalog architektury romańskiej w Polsce*. Warszawa: DiG, 2009.

Świechowski, Zygmunt. "Wczesna architektura ceglana pomiędzy Odrą a Wisłą." W *Artifex doctus. Studia ofiarowane profesorowi Jerzemu Gadowskiemu w siedemdziesiątą rocznicę urodzin*, redakcja Wojciech Bałus, Wojciech Walanus, Marek Walczak, t. 1, 243–251. Kraków: PAU, Wydawnictwo UJ, 2007.

Świechowski, Zygmunt. "Wczesne budownictwo ceglane w Polsce." *Studia z Dziejów. Rzemiosła i Przemysłu* 1 (1961): 83–123.

Świechowski, Zygmunt. "Znaczenie Włoch dla polskiej architektury i rzeźby romańskiej." *Rocznik Historii Sztuki* 5 (1965): 47–92.

Trawkowski, Stanisław. "Prędota." W *Polski Słownik Biograficzny*, t. 28, z. 116, 447–452. Wrocław-Warszawa-Kraków-Gdańsk-Łódź: PAN, PAU, 1984.

Trelińska, Barbara. *Gotyckie pismo epigraficzne w Polsce*. Lublin: Wydawnictwo Uniwersytetu Marii Curie-Skłodowskiej, 1991.

Wiśniewski, Jan. *Katalog prałatów i kanoników sandomierskich od 1186–1926 r. tudzież sesje kapituły sandomierskiej od 1581 do 1866 r.* Radom: [s. n.], 1928.

Włodarski, Bronisław. "Salomea." W *Hagiografia polska. Słownik bio-bibliograficzny*, redakcja Romuald Gustaw, t. 2, 300–313. Poznań-Warszawa-Lublin: Księgarnia Św. Wojciecha, 1972.

Wojciechowski, Jarosław. "Kościół św. Jakóba w Sandomierzu." *Przegląd Techniczny* 48, nr 16 (1910): 207–210.

Wódz, Bożena. "Pomniki pamięci księżniczki Adelajdy w dominikańskim kościele św. Jakuba w Sandomierzu." *Zeszyty Sandomierskie* 11, nr 18 (2004): 11–16.

Wyrozumski, Jerzy. "Św. Jacek Odrowąż na tle swoich czasów." W *Studia z historii i historii sztuki* 89 (1989): 43–52.

Zajchowska, Anna. "Rozwój przedkanonizacyjnego kultu św. Jacka." W *Święty Jacek Odrowąż. Studia i Źródła.*, redakcja Maciej Zdanek, 11–28, Kraków: Esprit, 2007.

