

Projekt fasady kościoła Jezuitów w Płocku autorstwa Giovanniego Battisty Gisleniego

Stanisław MOSSAKOWSKI

Instytut Sztuki, Polska Akademia Nauk
<https://orcid.org/0000-0001-6351-8913>

ABSTRAKT Rozpoznanie widoku fasady kościelnej wykonanego przez Giovanniego Battistę Gisleniego (1600–1672), rysunku przechowywanego w zbiorach Castello Sforzesco w Mediolanie (SM–1/3 b), jako projektu związanego z planowaną przez zakon jezuitów przebudową średniowiecznej kolegiaty św. Michała w Płocku.

SŁOWA-KLUCZE Giovanni Battista Gisleni, zakon jezuitów w Płocku, fundacje królewicza Karola Ferdynanda Wazy (1615–1655)

ABSTRACT *A Design for the Façade of the Jesuit Church in Płock by Giovanni Battista Gisleni.* The recognition of the view of a church façade executed by Giovanni Battista Gisleni (1600–1672), a drawing held in the collections of the Castello Sforzesco in Milan (SM–1/3 b), as a design associated with the restructuring of the medieval collegiate of St. Michael in Płock being planned by the Jesuit Order.

KEYWORDS Giovanni Battista Gisleni, Jesuit Order in Płock, foundations by Prince Charles Ferdinand Vasa (1615–1655)

WŚRÓD rysunków rozpoznanych jako dzieła Giovanniego Battisty Gisleniego (1600–1672), zamieszczonych na kartach pierwszego tomu kolekcji projektów architektonicznych zebranych przez architekta i patrycjusza z Lukki Giacomina Sardiniego (1750–1811), a przechowywanych (od roku 1941) jako tzw. *Raccolta Martinelli* w mediolańskim Castello Sforzesco, zwraca uwagę projekt fasady jednonawowego kościoła, artykułowanej jońskimi pilastrami „wielkiego porządku” (il. 1)¹. Pominięty przez Ninę Miks-Rudkowską w jej wstępnej wersji katalogu mediolańskich rysunków Gisleniego², został on powiązany z twórczością naszego artysty przez Valerię Pracchi i rozpoznany jako projekt przeznaczony dla zakonu jezuitów³. O trafności tego rozpoznania przekonuje godło zakonu IHS umieszczone w polu tympanonu fasady. Z kolei takie szczegóły, jak charakterystyczne dla Gisleniego pseudotoskańskie pilastry z triadami „kropli” pod kanelowaniami we fryzie belkowania i dekoracyjne płyciny z półkolistymi wypustkami, wypełniające powierzchnie ścian między pilastrami, potwierdzają dokonaną atrybucję. Gisleniowska jest także maniera przedstawiania szczegółów dekoracyjnych w perspektywie (por. cienie na ścianie ukazujące plastykę głównego portalu) stosowana przez niego w projektach przeznaczonych dla zleceniodawców. Wolno także przypuścić, że – podobnie jak większość rysunków Gisleniego zamieszczonych na kartach tego tomu kolekcji mediolańskiej – jest to projekt przeznaczony do realizacji w naszym kraju. Szkopuł w tym, że, jak stwierdził najlepszy znawca jezuickiego budownictwa dawnej Rzeczypospolitej Jerzy Paszenda, omawiany projekt fasady „nie pasuje do żadnego ze znanych mi kościołów jezuickich w Polsce”⁴.

Pomocy w ustaleniu przeznaczenia rysunku dla konkretnej budowli dostarcza jednak pewien szczegół dekoracji projektowanej fasady, a mianowicie królewska korona „zamknięta” zdobiona pustym kartuszem herbowym umieszczony powyżej portalu, który odnosi się oczywiście do osoby fundatora. W sytuacji Gisleniego, pracującego na dworze polskim (od ok. 1629 – z przerwami – do ok. 1667 r.), w naturalny sposób sugeruje ona przedstawiciela panującej wówczas w Rzeczypospolitej dynastii Wazów. Analogiczną koronę widzimy zresztą u Gisleniego w projekcie fasady kościelnej, jaka – z inicjatywy króla Zygmunta III – miała być około roku 1632 dostawiona do średniowiecznego korpusu kolegiaty warszawskiej⁵. Tyle tylko że tam podzielenie kartusza herbowego na pięć pól i otoczenie go łańcuchem orderu Złotego Runa wskazuje wyraźnie na osobę monarchy, czego o pustym polu pod królewską koroną w omawianym projekcie nie można powiedzieć. Wśród przedstawicieli panującej w Polsce dynastii, oprócz samego króla Zygmunta III (zm. 30 IV 1632), zakon jezuitów cieszył się szczególną opieką najmłodszego z królewiczów, syna Konstancji z Habsburgów, Karola Ferdynanda Wazy (1613–1655). Od dzieciństwa przeznaczony do stanu duchownego już jako dziesięcioletni chłopiec wybrany został biskupem wrocławskim i tej śląskiej diecezji zasłużył się później m.in. testamentarnym przeznaczeniem wielkich sum na budowę kościoła Jezuitów w Nysie. Można zatem założyć, że pusta tarcza pod królewską koroną miała być wypełniona właśnie jego herbem, względnie inicjałem, tak jak to widzimy na cokole ofiarnego ołtarza w centrum wspaniałej dekoracji (*theatrum in exequis*) wykonanej także według projektu Gisleniego

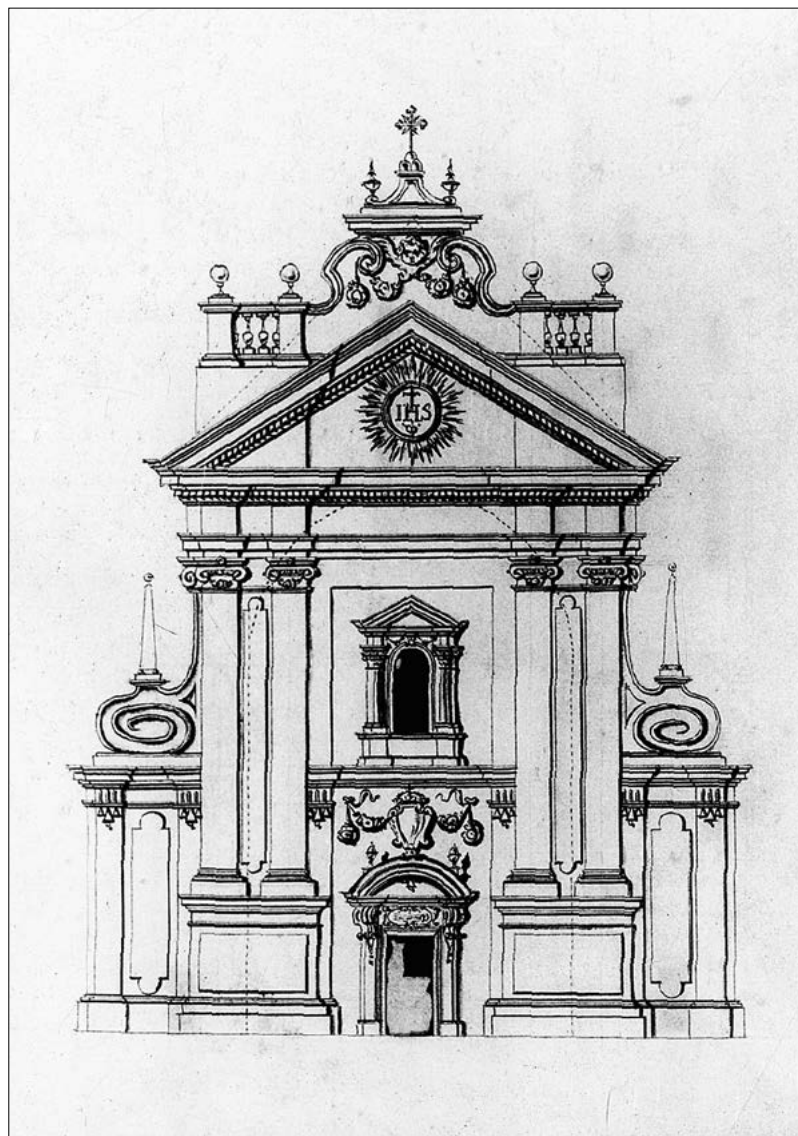
1. Comune di Milano, Castello Sforzesco, Gabinetto dei Disegni, Collezione Sardini-Martinelli, t. 1 (Disegni d'edifici di Roma), sygn. 1/43-prawy (dawniej M – 46).

2. Nina Miks-Rudkowska, *Zbiory projektów i rysunków architektonicznych z XVII wieku. Katalog*, cz. 2 [1977], mps w Archiwum Instytutu Archeologii i Etnologii PAN, Spr. 162/62 b.

3. Valeria Pracchi, „La Raccolta Martinelli a Castello Sforzesco di Milano”, *Il disegno di Architettura. Notizie su studi, ricerche, archivi e collezioni pubbliche e private* 2, nr 3 (Aprile 1991), s. 8. Niestety, mylne zestawienie (pod wspólną sygnaturą 1/43) dwóch kart z albumu kolekcji Martinellogo zasugerowało autorce, że tej samej budowli co fasada dotyczy projekt przekroju poprzecznego ewidentnie przeznaczony dla kościoła Karmelitów bosych w Warszawie (dawniej M – 45); zob. Stanisław Mossakowski, „Projekt kościoła karmelitów bosych w Warszawie autorstwa Giovanniego Battisty Gisleniego”, *Biuletyn Historii Sztuki* 61, nr 1–2 (1997), s. 94, il. 3.

4. List do autora artykułu datowany z Krakowa 28 XII 2000 r.

5. Podpisany: „Facciata con la Torre della Chiesa di S. Giovanni in Varsavia G[iovanni] B[attista] delin[eavit]” – Mediolan, Collezione Sardini-Martinelli, t. 1, sygn. 1/51 (dawniej M – 54). Publikacja m.in.: Zbigniew Rewski, „Rysunki architektoniczne z Polski w Mediolanie”, *Biuletyn Historii Sztuki i Kultury* 9, nr 1–2 (1947), s. 140–141, il. 70; Zdzisław Bieniecki, „Zapomniana wieża kolegiaty warszawskiej”, *Kwartalnik Architektury i Urbanistyki* 1, z. 1 (1956), s. 44, il. 1; Maria Irena Kwiatkowska, *Katedra św. Jana* (Warszawa: Państwowe Wydawnictwo Naukowe, 1978), s. 55–58, il. 15.



1 Giovanni Battista Gisleni, projekt fasady kościoła Jezuitów, kolekcja Martinello w Mediolanie (1/43-prawy, dawniej M – 46). Fot. ze zbiorów autora

na uroczystości pogrzebowe królewicza w kościele Jezuitów w Warszawie (15 VII 1655)⁶.

Osoba domniemanego fundatora pozwala z kolei na próbę rozpoznania miejscowości i budowl, dla której projekt Gisleniego był przeznaczony. Królewicz Karol Ferdynand, wcześniej i dobrze uposażony beneficjami kościelnymi, kolejno komendatoryjny opat czerwiński (1634), a następnie tyniecki (1635), został w roku 1640 wybrany dodatkowo biskupem płockim i do swej nowej diecezji odprawił uroczysty wjazd w roku 1644. Lata

późniejsze (1648–1649) przyniosły mu jeszcze władanie nad księstwami śląskimi – opolskim i raciborskim.

Otóż w Płocku nie było jeszcze kościoła Jezuitów, chociaż do stolicy diecezji biskup Marcin Szyszkowski (1606–1617) sprowadził zakon Ignacego Loyoli w roku 1611. Z myślą o ich kolegium zakupił równocześnie parę domów oraz parcelę w pobliżu średniowiecznej kolegiaty św. Michała, do czego doszedł niebawem pobliski dom z placem „przy cmentarzu samym kościoła S. Michała”⁷. Zakonnicy – niemający własnej

6. Mediolan, Collezione Sardini-Martinelli, t. 1, sygn. 1/45 (dawniej M – 48); Nina Miks-Rudkowska, „*Theatrum in exequiis* Karola Ferdynanda Wazy. Z badań nad twórczością G. B. Gisleniego”, *Biuletyn Historii Sztuki* 30, nr 4 (1968), s. 419–435, il. 1; Wojciech Kret, „*Theatrum in exequiis* Karola Ferdynanda Wazy na tle twórczości Giovanniego Battisty Gisleniego”, *Rocznik Warszawski* 13 (1975), s. 41–66, il. 2; Adam Miłobędzki, *Architektura polska XVII wieku* (Warszawa: Państwowe Wydawnictwo Naukowe, 1980), tabl. XXIV.

7. Wszystko to zatwierdził sejm w roku 1616; zob. *Volumina Legum*, t. 3 (Petersburg: wyd. Józefa Ohryzko, 1859), s. 147.



2 Kościół S. Francesca Romana (S. Maria Nuova) w Rzymie, rycina Giovanniego Battisty Faldy w albumie G.B. Falda, *Il terzo libro del nuovo teatro delle chiese di Roma* (Roma: wyd. G. Giacomo de Rossi, [1667]), tabl. nlb. 8

świątyni – za zgodą biskupa musieli się zatem zadowolić odprawianiem nabożeństw w przyległej kolegiacie⁸.

O budowie własnej świątyni (pw. św. Ignacego) zaczęto poważnie myśleć dopiero w roku 1641 z inicjatywy i dzięki funduszom biskupa sufragana płockiego Stanisława Starczewskiego (1614–1643). Do rozpoczęcia prac jednak nie doszło. Sprawa stała się ponownie aktualna po śmierci kolejnego biskupa płockiego, królewicza Karola Ferdynanda, który w swoim testamencie z roku 1652 zapisał jezuitom płockim „na budowę kościoła *pro fabrica templi* 20.000 złp. obligując ich aby tylko na ten cel sumy tej użyli”⁹. Z tym właśnie zapisem wypada – jak sądzimy – łączyć omawiany projekt Gisleniego. Przypuszczenie to jest tym bardziej uzasadnione, że artysta zatrudniony w kapeli królewskiej musiał być dobrze znany królewiczowi, który lubił muzykę i na swym dworze utrzymywał śpiewaków i muzyków. Nieprzypadkowo zatem po śmierci królewicza właśnie

Gisleniemu powierzono realizację wspaniałej oprawy pogrzebu Wazy w warszawskim kościele Jezuitów.

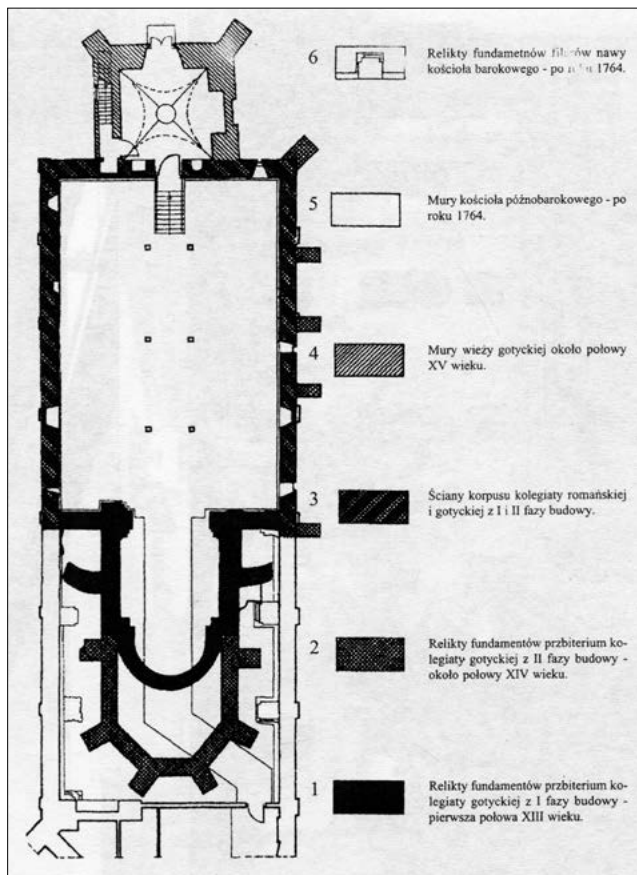
Budowy nowej świątyni jezuickiej w Płocku znowu nie udało się rozpocząć. W tydzień po pogrzebie Karola Ferdynanda (21 VII 1655) wojska szwedzkie wkroczyły do Polski, a we wrześniu zajęły Mazowsze i Warszawę. Z kolei fundusze skrzętnie zgromadzone przez zmarłego królewicza, który był znany z gospodarności i oszczędności, odziedziczył jego brat, król Jan Kazimierz, co pomogło mu w prowadzeniu wojny ze Szwedami.

Dalsza historia starań jezuitów o uzyskanie własnego kościoła w Płocku pozwala jednak na wyjaśnienie, dlaczego wśród rysunków Gisleniego zachował się projekt jedynie fasady, oraz na wysunięcie przypuszczenia, do której budowli miała być ona dostawiona.

Nabożeństwa jezuickie odprawiały się – jak już wiemy – w pobliskiej romańsko-gotyckiej kolegiacie św. Michała, która „zaniedbana i prawie opustoszała”,

8. Jerzy Paszenda SJ, *Budowle jezuickie w Polsce XVI–XVIII w.*, t. 4 (Kraków: Wydawnictwo WAM, 2010), s. 251–252.

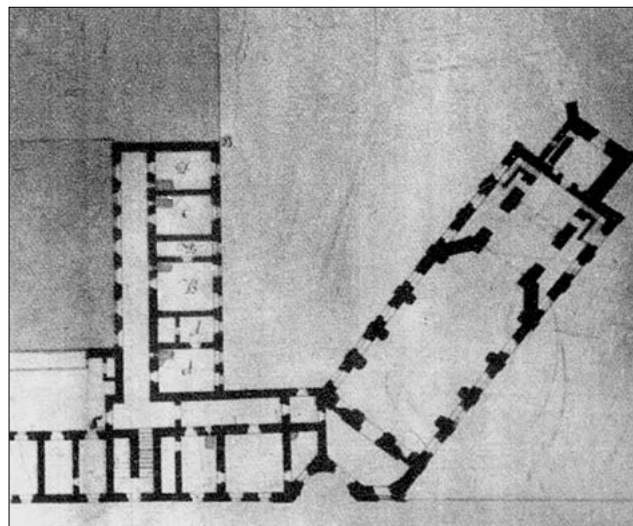
9. Stanisław Załęski, *Jezuici w Polsce*, t. 4: *Kolegia i domy założone w drugiej dobie rządów Zygmunta III i za rządu Władysława IV, 1608–1648* (Kraków: wyd. W. L. Anczyca, 1905), s. 1071; Antoni Julian Nowowiejski, *Płock. Monografia historyczna* (Płock: wyd. Bracia Detrychowie, 1931), s. 560.



3 Fundamenty kościoła św. Michała w Płocku wg badań Andrzeja Tomaszewskiego, 1968. Repr. wg Paszenda, *Budowle jezuickie w Polsce*, t. 4, il. 5-a

mimo kilkukrotnych remontów prowadzonych kosztem zakonników św. Loyoli, „chyliła się już ku ruinie” na początku XVIII w.¹⁰ W roku 1731 doszło do formalnego przejęcia kolegiaty na własność przez Towarzystwo Jezusowe, a począwszy od roku 1764 przeprowadzona została całkowita przebudowa średniowiecznej świątyni połączona ze zburzeniem jej gotyckiego prezbiterium i przeorientowaniem całej budowli (il. 3). Był to teraz kościół jednonawowy o fasadzie dostawionej od wschodu, przylegający do gmachów kolegium stojących przy ulicy Jezuickiej (dawniejszej św. Michała), tak jak to widzimy na planie wykonanym przez architekta Stanisława Zawadzkiego w roku 1780 (il. 4)¹¹.

Jeśli przyjąć, że pomysł przejęcia przez jezuitów kolegiaty św. Michała wraz z jej przebudową, przeorientowaniem całości i dostawieniem od wschodu nowej fasady pojawił się wcześniej, już w czasach królewicza Karola Ferdynanda i z jego inicjatywy (np. ok. roku 1652) oraz



4 Plan zabudowań jezuickich w Płocku (kościół i kolegium), 1780, rys. Stanisław Zawadzki. Repr. wg Paszenda, *Budowle jezuickie w Polsce*, t. 4, il. 2

że właśnie do niego nawiązali projektanci przebudowy w XVIII w., to bardziej zrozumiała będzie kompozycja fasady Gisleniego oraz jej artystyczna geneza.

Zaznaczone na rysunku mediolańskim kropkowanymi liniami sklepienie wnętrza nawy oraz zarys dachu kościoła świadczą, że fasada projektowana przez Gisleniego przeznaczona była dla świątyni jednonawowej i miała charakter parawanowy. Cechy te oraz „palladiańska” artykulacja parami pilastrów „wielkiego” porządku ustawionymi na wspólnych cokołach, ujęcie spływami wolutowymi bocznych partii o własnych podziałach pilastrowych, a wreszcie *aedicula* wielkiego środkowego okna, zdradzają źródło inspiracji projektanta. Jest nim fasada rzymskiego kościoła S. Francesca Romana (inaczej S. Maria Nuova, il. 2), dzieło architekta Carla Lambardiego z Arezzo (1554–1620), dostawiona w roku 1615, w postaci dodatkowego przesła-portyku, do średniowiecznego kościoła Oliwetanów (odłamu benedyktynów), usytuowanego na ruinach starożytnej świątyni Wenery i Romy (1. połowa II w.).

Od fasady Lambardiego, poza typowymi dla Gisleniego i wspomnianymi wyżej szczegółami dekoracyjnymi, projekt odróżnia jedynie przestylistowana w duchu barokowym partia attyki, zakrywająca połacie stromego dachu. Jest ona zresztą dalekim echem starożytnego pierwowzoru – attyki nad tympanonem w słynnym Arco dei Gavi w Weronie (I w. n.e.), którego kompozycja,

10. Paszenda, *Budowle jezuickie*, t. 4, s. 252–253, 255.

11. Ibid., s. 256–257, il. 2, 5.

spopularyzowana przez rycinę w trzeciej księdze Serlia¹², naśladowana była w Polsce już w XVI w.¹³

Czyż zatem można się dziwić, że Gisleni postawiony przed zadaniem dokonania fasady do wcześniej zbudowanego, średniowiecznego kościoła,

sięgnął właśnie po narzucający się wzór zaczerpnięty ze współczesnej mu architektury rodzinnego miasta – fasadę Lambardiego, która po dziś dzień góruje od południowego wschodu nad ruinami Forum Romanum, podówczas pełniącego rolę pastwiska (*Campo Vaccino*)?

12. Sebastiano Serlio, *Il terzo libro [...] nel quale si figurano e descrivono le antiquita di Roma e le altre cose che sono in Italia* (Venetia: Francesco Marcolino da Forli, 1540), s. 131.

13. Mam na myśli kompozycję wznoszonego od roku 1561 kolosalnego nagrobka hetmana Jana Tarnowskiego (zm. 1561) i jego syna, Jana Krzysztofa (zm. 1567) w katedrze tarnowskiej, dzieła warsztatu Padovana. Wzór ten uszedł jakoś uwagi dotychczasowych badaczy nagrobka; zob. Helena Kozakiewiczowa, *Rzeźba XVI wieku w Polsce* (Warszawa: Państwowe Wydawnictwo Naukowe, 1984), s. 115–119; Anne Markham Schulz, *Giammaria Mosca called Padovano: A Renaissance Sculptor in Italy and Poland* (University Park: Pennsylvania University Press, 1998), s. 150–159, 293–297.

BIBLIOGRAFIA

Bieniecki, Zdzisław. „Zapomniana wieża kolegiaty warszawskiej”, *Kwartalnik Architektury i Urbanistyki* 1, z. 1 (1956): 37–51.

Kozakiewiczowa, Helena. *Rzeźba XVI wieku w Polsce*. Warszawa: Państwowe Wydawnictwo Naukowe, 1984.

Kret, Wojciech. „*Theatrum in exequiis* Karola Ferdynanda Wazy na tle twórczości Giovanniego Battisty Gisleniego”, *Rocznik Warszawski* 13 (1975): 41–66.

Kwiatkowska, Maria Irena. *Katedra św. Jana*. Warszawa: Państwowe Wydawnictwo Naukowe, 1978.

Miks-Rudkowska, Nina. „*Theatrum in exequiis* Karola Ferdynanda Wazy. Z badań nad twórczością G. B. Gisleniego”, *Biuletyn Historii Sztuki* 30, nr 4 (1968): 419–435.

Miłobędzki, Adam. *Architektura polska XVII wieku*. Warszawa: Państwowe Wydawnictwo Naukowe, 1980.

Mossakowski, Stanisław. „Projekt kościoła karmelitów bosych w Warszawie autorstwa Giovanniego Battisty Gisleniego”, *Biuletyn Historii Sztuki* 61, nr 1–2 (1997): 92–103.

Paszenda, Jerzy. *Budowle jezuickie w Polsce XVI–XVIII w.*, t. 4. Kraków: Wydawnictwo WAM, 2010.

Pracchi, Valeria. „La Raccolta Martinelli a Castello Sforzesco di Milano”, *Il disegno di Architettura. Notizie su studi, ricerche, archivi e collezioni pubbliche e private* 2, nr 3 (Aprile 1991): 5–24.

Rewski, Zbigniew. „Rysunki architektoniczne z Polski w Mediolanie”, *Biuletyn Historii Sztuki i Kultury* 9, nr 1–2 (1947): 138–143.

Schulz, Anne Markham. *Giammaria Mosca called Padovano: A Renaissance Sculptor in Italy and Poland*. University Park: Pennsylvania University Press, 1998.

BIOGRAPHICAL NOTE

Stanisław Mossakowski (b. 1937), the former director of the Institute of Art of the Polish Academy of Sciences in Warsaw, is a member of several Polish and international scientific societies (Ateneo Veneto in Venice, Accademia Clementina in Bologna, Académie Européenne des Sciences, des Arts et des Lettres in Paris and others). He specialises in the history of architecture and decorative sculpture, the role of antique tradition in art, links between the Polish and Italian art and artistic milieus, and the relationship between art history and the history of ideas.

NOTA BIOGRAFICZNA

Stanisław Mossakowski (ur. 1937), wieloletni dyrektor Instytutu Sztuki PAN, członek wielu towarzystw naukowych w kraju i zagranicą (m.in. PAN, PAU, TNW), historyk sztuki nowożytnej, specjalizujący się w problematyce dziejów architektury i rzeźby dekoracyjnej, roli tradycji antycznej w sztuce, relacji artystycznych polsko-włoskich oraz związków historii sztuki i historii idei.