

Gotycka architektura kościoła farnego (Bożogrobców) pw. Świętego Ducha w Przeworsku*

Jakub ADAMSKI

Instytut Historii Sztuki Uniwersytetu Warszawskiego

<https://orcid.org/0000-0003-4387-2012>

ABSTRAKT Artykuł stanowi pierwszą w literaturze naukowej monografię gotyckiej architektury kościoła farnego (dawniej Bożogrobców) w Przeworsku, niegdyś prywatnym mieście rodu Tarnowskich na Rusi Koronnej. Na podstawie analizy źródeł pisanych oraz struktury architektonicznej autor proponuje spójną interpretację dziejów budowy świątyni. Omówiony został proces wznoszenia fary, zapoczątkowany zapewne około 1400 r., a także jej XIX- i XX-wieczne przekształcenia. Przedstawiono genezę poszczególnych rozwiązań architektonicznych (typ rzutu, struktura przestrzenna, system konstrukcyjny, kompozycja sklepień), co pozwoliło na wykazanie istotnego miejsca budowli w dziejach architektury gotyckiej w południowej Polsce.

SŁOWA-KLUCZE architektura sakralna, architektura gotycka, Ruś Koronna, Bożogrobcy, sklepienia żebrowe, sklepienia gwiaździste, sklepienia sieciowe, pseudobazylika

ABSTRACT *The Gothic Architecture of the Main Parish (Knights of the Holy Sepulchre) Church of the Holy Ghost in Przeworsk.* The article constitutes a monographic study, the first to be found in specialist literature, of the Gothic architecture seen in the main parish (formerly of Knights of the Holy Sepulchre) church of the Holy Ghost in Przeworsk, once a private town of the Tarnowski family in Crown Ruthenia. On the basis of an analysis of the written sources and the building's architectural structure, the author proposes a coherent interpretation of its construction in historical perspective. The construction process, begun probably ca. 1400, and the 19th- and 20th-century transformations of the structure are discussed. The origins of particular architectural solutions (ground plan type, spatial structure, construction system, vault composition) are discussed, allowing to present the building's important place in the history of the Gothic architecture in southern Poland.

KEYWORDS church architecture, Gothic architecture, Crown Ruthenia, Knights of the Holy Sepulchre, rib vault, lierne vault, net vault, pseudo-basilica

ŚREDNIOWIECZNA architektura sakralna ziem ruskich Korony Królestwa Polskiego należy do najsłabiej rozpoznanych zagadnień polskiej mediewistyki artystycznej. Jest to jeden z ostatnich regionów historycznej Polski, którego dziedzictwo architektoniczne doby średniowiecza nie doczekało się syntetycznego lub choćby przeglądowego opracowania. Tej funkcji z pewnością nie spełnia ledwie dwustronicowy zarys autorstwa Tomasza Węclawowicza, zamieszczony w podręczniku historii architektury gotyckiej w Polsce z roku 1995¹, opatrzonego kilkunastoma notami w części katalogowej. Bardziej kompetentne, ale ograniczone do kilku kościołów Lwowa i regionu, są uwagi Andrzeja Grzybkowskiego w syntetycznej monografii jego autorstwa z 2014 r.² Znacznie obszerniejsze jest studium Tomasza Zauchy poświęcone tradycji gotyckiej w architekturze ruskich kościołów końca

XVI i pierwszej połowy XVII w. Autor omawia jednak wyłącznie budowle z terenu dzisiejszej Ukrainy, ignorując zachodnią część Rusi Koronnej, a podrozdział poświęcony zabytkom tego regionu powstałym przed początkiem XVI w. liczy niewiele ponad stronę³. Co zdumiewające, ziemie ruskie zostały całkowicie pominięte w monumentalnym opracowaniu *Mittelalterliche Architektur in Polen. Romanische und gotische Baukunst zwischen Oder und Weichsel*, wydanym w 2015 r.⁴ Należy oczywiście podkreślić, że gotyckich świątyń sprzed połowy XVI w. zachowało się na Rusi zaledwie kilkanaście, a większość z nich została poddana poważnym przekształceniom i przebudowom w czasach nowożytnych, co zapewne zniechęcało mediewistów do systematycznego opracowania tych budowli. Gruntownej monografii historyczno-artystycznej doczekała się tylko katedra łacińska we Lwowie⁵, mniejsze

* Podziękowanie za wszechstronną pomoc przy przygotowaniu artykułu składam Panu Szymonowi Wilkowi z Muzeum w Przeworsku – Zespół Pałacowo-Parkowy. Tekst powstał w ramach realizacji kierowanego przeze mnie grantu badawczego OPUS Narodowego Centrum Nauki nr 2022/45/B/HS2/00038.

1. Tomasz Węclawowicz, „Małopolska i Ziemia Ruskie Korony”, w: *Architektura gotycka w Polsce*, t. 1, red. Teresa Mroczko, Marian Arsyński (Warszawa: Instytut Sztuki PAN, 1995), s. 75–79 (Dzieje Sztuki Polskiej, 2).
2. Andrzej Grzybkowski, *Gotycka architektura murowana w Polsce* (Warszawa: Wydawnictwa Uniwersytetu Warszawskiego, 2014), s. 141–144, 231.
3. Tomasz Zaucha, *Tradycja gotycka w architekturze sakralnej ziem ruskich Korony* (Kraków: Muzeum Narodowe w Krakowie, 2015), s. 29–28.
4. Por. *Mittelalterliche Architektur in Polen. Romanische und gotische Baukunst zwischen Oder und Weichsel*, red. Dethard von Winterfeld, Christofer Herrmann (Petersberg: Imhof, 2015).
5. *Katedra łacińska we Lwowie*, oprac. Jakub Adamski et al. (Kraków: Międzynarodowe Centrum Kultury w Krakowie, 2013) (Materiały do Dziejów Sztuki Sakralnej na Ziemiach Wschodnich Dawnej Rzeczypospolitej, 1. Kościoły i Klasztory Rzymskokatolickie Dawnego Województwa Ruskiego, 21); Jakub Adamski, „Gotycka architektura katedry łacińskiej we Lwowie – problem na nowo rozpatrzony”, w: *Katedra, ratusz, dwór. Wielkie miasta a władza świecka i kościelna w kulturze średniowiecznej Europy*, red. Jacek Kowalski, Tomasz Ratajczak (Poznań: Poznańskie Towarzystwo Przyjaciół Nauk, 2014), s. 9–31. Monograficznego opracowania uwzględniającego kwestie architektury i sztuki doczekał się klasztor Bernardynów w Przeworsku; zob. Wojciech Kapusta, Szymon Wilk, *550 lat Bernardynów w Przeworsku* (Przeworsk–Kalwaria Zebrzydowska: Wydawnictwo OO. Bernardynów „Calvarianum”, 2015).

rozprawy poświęcono farom w Jaśle⁶ i Krośnie⁷ oraz krośnieńskiemu kościołowi Franciszkanów⁸, a późnogotyckie świątynie dawnego województwa ruskiego w granicach obecnej Ukrainy poddano krótkim analizom w ramach inwentaryzacji przeprowadzonej w serii Materiałów do Dziejów Sztuki Sakralnej⁹. Skala zaniedbań, jak widać, jest ogromna.

Szczególne zdumienie budzi brak zainteresowania historyków sztuki architekturą kościoła farnego w Przeworsku. Budowla ta, od początku swego istnienia związana z prepozyturą zakonu bożogrobców z Miechowa (miechowitów), a jednocześnie

pozostająca pod patronatem możnego rodu Tarnowskich z Jarosławia, jest jednym z najlepiej zachowanych i najciekawszych przykładów architektury gotyckiej na Rusi Koronnej. Jej średniowieczne dzieje są stosunkowo dobrze znane dzięki badaniom Samuela Nakielskiego, który w monumentalnym dziele *Miechovia*, opublikowanym w 1634 r., sumiennie zestawiał najstarsze dokumenty i zapisy kronikarskie dotyczące przeworskiego konwentu miechowitów¹⁰. Mimo to informacje na temat fary, w większości zresztą nieścisłe lub zgoła błędne, pojawiają się niemal wyłącznie w opracowaniach popularnonaukowych¹¹, na których

6. Krzysztof J. Czyżewski, Marek Walczak, „Architektura gotyckiej fary w Jaśle”, w: *„Na Świadectwo ducha religijnego...” Z dziejów powstania, odbudowy i konserwacji i kościoła farnego w Jaśle. Materiały z sesji, Jasło 20 września 2002*, red. Andrzej Laskowski (Jasło–Rzeszów: Krajowy Ośrodek Badań i Dokumentacji Zabytków w Warszawie, 2004), s. 27–60.

7. Piotr Łopatkiewicz, *Krośnieńska fara w wiekach średnich. Przemiany architektoniczne i uchwytnie elementy wyposażenia kościoła do połowy XVI wieku* (Krosno: Muzeum Rzemiosła, 1994); id., „Najstarsze relikty architektoniczne kościoła parafialnego w Krośnie na tle architektury kościołów Kazimierzowskich”, w: *Kościół Farny w Krośnie – pomnik kultury artystycznej miasta. Materiały z sesji naukowej*, red. Piotr Łopatkiewicz (Krosno: Muzeum Rzemiosła, 1997), s. 41–66; id., „O konsekracji kościoła Świętej Trójcy w Krośnie w roku 1512”, w: *Kościół parafialny Świętej Trójcy w Krośnie w panoramie dziejów miasta. Materiały z konferencji naukowej zorganizowanej w 500. rocznicę konsekracji kościoła, przeprowadzonej przez Macieja Drzewickiego w 1512 roku (Krosno, 21 września 2012)*, red. Piotr Łopatkiewicz (Krosno: Państwowa Wyższa Szkoła Zawodowa im. Stanisława Pigonia w Krośnie, 2012), s. 13–23.

8. Piotr Łopatkiewicz, *Średniowieczny kościół franciszkański w Krośnie w świetle analizy architektonicznej i źródłowej* (Krosno: Muzeum Rzemiosła, 1993); *Kościół i klasztor franciszkański w Krośnie – przeszłość oraz dziedzictwo kulturalne. Materiały z sesji naukowej*, red. Ewa Mańkowska (Krosno: Muzeum Rzemiosła, 1998).

9. Zob. *Materiały do Dziejów Sztuki Sakralnej na Ziemiach Wschodnich Dawnej Rzeczypospolitej*, 1. *Kościół i Klasztorzy Rzymskokatolickie Dawnego Województwa Ruskiego*, t. 1–23, red. Jan K. Ostrowski (Kraków: Międzynarodowe Centrum Kultury, 1993–2015); lista opracowanych obiektów w t. 23.

10. Samuelis Nakielski, *Miechovia sive promptuarium antiquitatum Monasterii Miechoviensis* (Cracoviae: In Officina Francisci Caesarii, 1634).

11. Roman Penc, *Parafia i kościół parafialny w Przeworsku* (Przeworsk: Drukarnia Z. Kisielewskiego, 1947); Józef Benbenek, „Zabytki Przeworska”, w: *Siedem wieków Przeworska. Szkice, studia i materiały z dziejów miasta*, red. Antoni Kunysz (Rzeszów: Rzeszowskie Zakłady Graficzne, 1974), s. 458–461; Adam Ablewicz, *Kościół parafialny p.w. Ducha Świętego. Niegdyś prepozytura bożogrobców miechowskich w Przeworsku* (Przeworsk: Towarzystwo Miłośników Przeworska, 1995); Szczepan Kozak, Janusz

bazuje też krótka nota katalogowa w *Architekturze gotyckiej w Polsce* z roku 1995¹². Jedynie Tadeusz Trajdos w wiarygodny sposób omówił średniowieczne dzieje bożogrobców w Przeworsku, jednakże architektura kościoła nie znalazła się w centrum jego zainteresowań¹³. Tę istotną lukę wypełnia niniejszy artykuł¹⁴.

Uważna lektura dokumentów oraz analiza informacji zebranych przez Samuela Nakielskiego pozwoliła Tadeuszowi Trajdosowi precyzyjnie zrekonstruować początki kościoła farnego w Przeworsku¹⁵. Ustanowienie tamtejszej parafii było ściśle związane z powstaniem miasta, założonego z inicjatywy Jana Tarnowskiego, wojewody sandomierskiego i starosty generalnego ruskiego, który z nadania Władysława II Jagiełły był od 27 listopada 1387 r. właścicielem całego

dystryktu jarosławskiego¹⁶. Przywilej lokacji Przeworska na prawie niemieckim został wydany 25 lutego 1393 r. przez króla¹⁷, przy czym 14 stycznia kolejnego roku przeniósł on miasto na prawo średzkie¹⁸. Przeworsk stał się drugim obok Jarosławia ośrodkiem miejskim dominium rodu Tarnowskich. Tereny te już w roku 1375 weszły w skład utworzonej przez papieża Grzegorza XI diecezji przemyskiej, będącej sufraganią metropolii halickiej (od 1412 r. lwowskiej). Jednak prawno-majątkowe roszczenia do kościelnej jurysdykcji nad ziemiami ruskimi zgłaszali do schyłku XIV w. biskupi lubuscy, którzy przed rokiem 1375 administrowali tam na zasadzie biskupstwa misyjnego¹⁹. To zaś powodowało zawirowania organizacyjne, związane z powołaniem do życia parafii w nowo

Polaczek, *Kościół i kanonia Bożogrobców w Przeworsku* (Przemyśl: Regionalny Ośrodek Kultury, Edukacji i Nauki w Przemyślu, 1999); Franciszek Mróz, Łukasz Mróz, *Przeworska Jerozolima. Sanktuarium Grobu Bożego w Przeworsku* (Przeworsk: Parafia pw. Ducha Świętego, 2021).

12. *Architektura gotycka w Polsce*, red. Teresa Mroczko, Marian Arszyński, t. 2: *Katalog zabytków*, red. Andrzej Włodarek (Warszawa: Instytut Sztuki PAN, 1995), s. 193 (autor noty: Adam Biedroń).

13. Tadeusz M. Trajdos, „Miechowici na ziemi przemyskiej za panowania Władysława II Jagiełły”, *Folia Historica Cracoviensia* 4–5 (1997–1998), s. 67–98.

14. Trzeba jednak zastrzec, że wskazane byłoby także przeprowadzenie gruntownych badań architektonicznych kościoła z użyciem nowoczesnych metod pomiarowych, bez których rozpoznanie jego dziejów architektonicznych musi w pewnym stopniu pozostać niepełne. Jak dotąd badania tego typu przeprowadzono jedynie dla konstrukcji dzwonnej w wieży, którą na podstawie metody dendrochronologicznej zadatowano na ok. 1755 r.; zob. Bartłomiej Bednarz, Anna Srokosz, Łukasz Mateusiak, „Przykład datowania dendrochronologicznego konstrukcji dzwonnicy Bazyliki Kolegiackiej p.w. Ducha Świętego w Przeworsku”, w: „*Z tradycją w nowoczesność dydaktyki i badań leśnych*”. *Międzynarodowa Konferencja Naukowa. 27–29 września 2019, Kraków–Niepołomice–Krynica Zdrój w 70-lecie powołania Wydziału Leśnego Uniwersytetu Rolniczego w Krakowie. Streszczenia wystąpień* (Kraków: Wydawnictwo Uniwersytetu Rolniczego w Krakowie, 2019), s. 32–33.

15. Trajdos, „Miechowici na ziemi przemyskiej”, s. 69–93.

16. *Kodeks dyplomatyczny Małopolski*, t. 4, wyd. Franciszek Piekosiński (Kraków: Akademia Umiejętności, 1905), nr 991.

17. *Zbiór dokumentów małopolskich*, t. 6: *Dokumenty króla Władysława Jagiełły z lat 1386–1417*, wyd. Irena Sułkowska-Kuraś, Stanisław Kuraś (Wrocław–Warszawa–Kraków: Zakład Narodowy im. Ossolińskich, 1974), nr 1590.

18. *Ibid.*, nr 1596.

19. Trajdos, „Miechowici na ziemi przemyskiej”, s. 71–73.

lokowanym Przeworsku, o których można wnioskować na podstawie dwóch dokumentów z 1393 r. Pierwszy z nich został wystawiony 28 kwietnia przez biskupa lubuskiego Jana, który zatwierdził dokonaną przez Jana Tarnowskiego fundację kościoła parafialnego św. Katarzyny („nova Parochialis ecclesia, in honore Beatae Catherinae Virginis, per Magnificum Virum Dominum Ioannem de Tharnow [...] fundetur, et de novo erigatur”) oraz przekazał jego rektorowi dziesięciny z całej włości przeworskiej, przynależne wcześniej stołowi biskupiemu²⁰. Działania ordynariusza lubuskiego zostały jednak uznane za uzurpację przez biskupa przemyskiego Macieja zwanego Janina, który 17 lipca tegoż roku dziesięciny z Jarosławia, Przeworska, Nowosielec i Ostrowa przyznał swojej kapitule katedralnej w zamian za karczmy w Radymnie²¹. Akt ten ignorował więc niedawne rozporządzenia biskupa lubuskiego, a tym samym unieważniał jego nadania majątkowe na rzecz fary przeworskiej, na których musiało zależeć Janowi z Tarnowa²².

Kluczowy dla sprawy okazał się rok 1394, kiedy to przy okazji założenia prepozytury bożogrobców przy kościele w Przeworsku doszło do pogodzenia interesów możnowładcy i ordynariusza przemyskiego, z całkowitym pominięciem biskupa lubuskiego. 6 lipca tego roku wystawili oni dwa dokumenty. Jan Tarnowski dokonał aktu fundacji i uposażenia klasztoru Miechowitów pod wezwaniem Świętego Ducha przy kościele parafialnym św. Katarzyny w Przeworsku, przekazując zakonnikom teren dawnego ruskiego gródka, stanowiącego zachodni skraj miasta, zwanego Kniąże Grodziszczce („praedictum Monasterium, nec



1 Przeworsk, plan sytuacyjny miasta lokacyjnego: A – teren Kniężego Grodziszczca z zespołem zabudowań kościoła Świętego Ducha i prepozytury Bożogrobców; B – rynek; C – ratusz; D – mały rynek z miejscem po dawnym kościele św. Katarzyny; E – klasztor Bernardynów. Fot. Google Maps, oprac. Jakub Adamski

non Ecclesiam S. Catherinae, tam priorem quae est in Oppido, quam secundam quae est in Knazegrodziszce”), z przeznaczeniem na budowę nowego kościoła i założenie cmentarza („Et primo locum dictum Knazedworzysce seu Grodziszce, pro Ecclesia seu Cimiterio”; il. 1-A)²³. Z kolei biskup Maciej scedował na rzecz bożogrobców przynależne kapitule przemyskiej dziesięciny z Przeworska i jednej tylko wsi Studziona²⁴. Z lektury dokumentu Jana Tarnowskiego wynika niezbicie, że prepozytura w roku 1394 została początkowo ustanowiona przy drewnianym kościele św. Katarzyny ufundowanym rok wcześniej we wschodniej części rynku (tzw. mały rynek, obecnie plac Adama Mickiewicza; il. 1-D). Świątynia ta, po roku 1634 istniejąca w formie murowanej, do rozbiórki w 1793 r. funkcjonowała jako filialna parafii Świętego Ducha²⁵. Była

20. Nakielski, *Miechovia*, s. 338.

21. *Akta grodzkie i ziemskie z czasów Rzeczypospolitej Polskiej z archiwum tak zwanego bernardyńskiego we Lwowie w skutek fundacji śp. Alexandra hr. Stadnickiego*, wyd. Galicyjski Wydział Krajowy, t. 8: *Dyplomatarjusz kapituły przemyskiej obrządku łacińskiego* (Lwów: Seyfarth i Czajkowski, 1880), nr 22.

22. Trajdos, „Miechowici na ziemi przemyskiej”, s. 72–73.

23. Nakielski, *Miechovia*, s. 340–341.

24. *Ibid.*, s. 341–342.

25. Trajdos, „Miechowici na ziemi przemyskiej”, s. 72–73, 79; Leszek Kisiel, „Przeworsk w świetle mapy Miega. Wybrane aspekty”, *Przeworskie Studia Regionalne* 4, red. Leszek Kisiel, Szymon Maksymilian Wilk (Przeworsk: Muzeum w Przeworsku Zespół Pałacowo-Parkowy, 2021), s. 97–99, 115–117.

to jednak lokalizacja tymczasowa, gdyż docelowym miejscem budowy okazałego kościoła i klasztoru miał być wzgórek Książęcego Grodziszczu²⁶.

W dotychczasowej literaturze przyjmowano, że fara w Przeworsku w jej obecnej postaci powstała w latach 1430–1473, przy czym data końcowa uchodzi za rok konsekracji świątyni²⁷. Są to informacje z gruntu fałszywe, wynikające z niezrozumienia przekazów zebranych przez Samuela Nakielskiego. Jedynie Tadeusz Trajdos stwierdził, że budowa musiała rozpocząć się przed rokiem 1430²⁸. Dokładny moment rozpoczęcia prac budowlanych nie jest uchwytany źródłowo. Uważam jednak, że konwent nie zwlekał zbyt długo z podjęciem tej ważnej i prestiżowej inwestycji, tym bardziej że zamiar wzniesienia kościoła na Książęcym Grodziszczu został wyrażony wprost przez Jana Tarnowskiego w akcie z roku 1394. Dzięki *Miechovii* wiadomo, że zasługą Dominika, czwartego prepozyta przeworskiego urzędującego w latach 1428–1431, było doprowadzenie murów kościoła „do słusznej wysokości”, przy czym zaznaczono, że prace zostały rozpoczęte przez jego poprzedników („fabricam maioris Ecclesiae tituli Sancti Spiritus in Civitate Praevorscensi, à suis praedecessoribus inchoatam, ad iustam murorum quantitatem perduxit”)²⁹. Użyta w przekazie dobrze poinformowanego Nakielskiego liczba mnoga „praedecessoribus” wskazuje, że budowa została zainicjowana przez pierwszego lub drugiego prepozyta, a więc Bartłomieja zwanego Mazowieckim (Mazovitanus), urzędującego od roku 1394³⁰, bądź Janusza, zmarłego w roku 1409³¹. Sądzę, że do prac

przystąpiono już około 1400 r., a więc kilka lat po fundacji prepozytury. Okres ten wykorzystano niewątpliwie do kumulacji środków finansowych, przeprowadzenia prac porządkowo-przygotowawczych na Książęcym Grodziszczu i znalezienia odpowiedniego warsztatu budowlanego.

Tempo prac było jednak umiarkowane, w dużej mierze zależne od wsparcia pieniężnego Tarnowskich – patronów świątyni, a także innych donatorów, w tym z pewnością mieszczan przeworskich. Zapisy na rzecz w tym czasie już zaawansowanej budowy były czynione od końca lat 20. XV w. Niemalą sumę 40 grzywien szerokich groszy (co daje 1920 groszy praskich) przekazał kościołowi generał miechowitów Mikołaj z Kazimierza, urzędujący w latach 1424–1428³². Szczególnie szczodry był zaś przywilej Spytki Tarnowskiego, syna i dziedzica Jana, określony przez Nakielskiego wręcz jako „Innovatio foundationis Ecclesiae Praevorscensis”³³. Dokument ten jest wprawdzie falsyfikatem sporządzonym zapewne przez samych bożogrobców po roku 1432 (być może nawet już po śmierci Spytki na przełomie 1434 i 1435 r.), jednak zakres licznych donacji musiał być uzgodniony z Tarnowskimi, najpewniej z synami Spytki – Rafałem, Janem i Spytkiem młodszym³⁴. Warto odnotować, że prepozytura oraz kmiecie przynależnych jej wsi otrzymali zgodę na wyrąb drewna w lasach całego dominium jarosławskiego z przeznaczeniem na budowę domów i inne potrzeby („in omnibus bonis nostris ligna pro structura domorum et necessitate alia, omnimodum in sylvis nostris”), wśród których,

26. Trajdos, „Miechowici na ziemi przemyskiej”, s. 76.

27. Por. Penc, *Parafia i kościół parafialny w Przeworsku*, s. 6; Ablewicz, *Kościół parafialny p.w. Ducha Świętego*, s. 113–114; *Architektura gotycka w Polsce*, t. 2: *Katalog zabytków*, s. 193; Kozak, Polaczek, *Kościół i kanonia Bożogrobców w Przeworsku*, s. 6–8; Mróz, *Przeworska Jerozolima*, s. 14–15.

28. Trajdos, „Miechowici na ziemi przemyskiej”, s. 79.

29. Nakielski, *Miechovia*, s. 440–441.

30. *Ibid.*, s. 344.

31. *Ibid.*, s. 382.

32. *Ibid.*, s. 429; *Zbiór dokumentów małopolskich*, t. 2: *Dokumenty z lat 1421–1441*, wyd. Stanisław Kuraś, red. Karol Buczek (Wrocław–Warszawa: Zakład Narodowy im. Ossolińskich, 1963), nr 404; Trajdos, „Miechowici na ziemi przemyskiej”, s. 79.

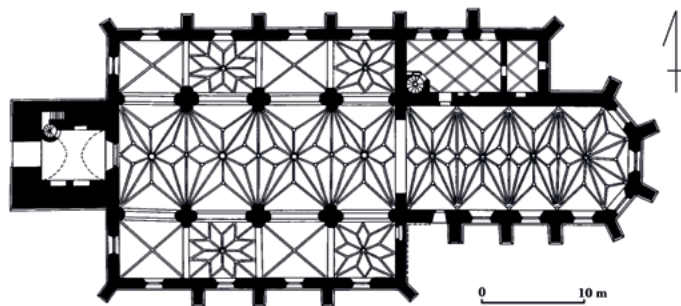
33. Nakielski, *Miechovia*, s. 425–249.

34. Trajdos, „Miechowici na ziemi przemyskiej”, s. 85–88.

na pierwszym miejscu, musiały znajdować się prace budowlane przy kościele Świętego Ducha³⁵.

Niestety nie jest znana również dokładna data zakończenia budowy fary. Dzięki Nakielskiemu wiadomo jednak, że nastąpiło to za czasów i poprzez starania urzędującego w latach 1448–1473 prepozyta Mikołaja³⁶ („Hic Ecclesiam Praevorscensem nondum insuis aedificiis exacte completam, summa cum industria perfecit”)³⁷. O rzekomej konsekracji kościoła w roku 1473 nie mówią żadne źródła, w *Miechovii* zapisano natomiast, że Mikołaj zatroszczył się o poświęcenie budowli („dedicandamque curavit”)³⁸. Oznacza to więc, że konsekracja odbyła się w niewiadomym momencie jego posługi między rokiem 1448 i 1473. Czasu ukończenia prac nie jesteśmy w stanie doprecyzować; mogło to nastąpić zarówno w latach 50., 60., jak i na początku lat 70. XV w. W świetle powyższej analizy można stwierdzić, że cały proces budowlany fary mógł trwać od 50 do 70 lat, co nie jest, rzecz jasna, wynikiem spektakularnym, ale nie jest też niczym nadzwyczajnym jak na standardy kondycji i koniunktury architektonicznej w Królestwie Polskim XV w. Dla porównania, korpus katedry łacińskiej we Lwowie, co prawda bardzo wysmukły, ale złożony zaledwie z trzech przęseł i dwuwieżowej fasady, budowano przeszło sto lat, od lat 80. XIV w. do około 1500 r.³⁹

Kościół farny w Przeworsku, mimo XIX- i XX-wiecznych przekształceń, zachował zasadniczą formę nadaną mu w XV w. (il. 2–5). Został wzniesiony z cegły w wątku gotyckim, z obfitym zastosowaniem zendrówki w zewnętrznym licu ścian chóru w funkcji wszystkich główek wątku, a w ścianach wieży układanej w dekoracyjne romby. Do budowy użyto też starannie opracowanego ciosu piaskowcowego (gdzieśniedzie również wapiennego), z którego wykonano cokół całego kościoła, gzymсы kapnikowe i koronujące, oblicowanie arkady tęczowej, laskowania okien chóru, wewnętrzny portal zakrystii, stopnie wieżyczki schodowej w północno-wschodniej części korpusu



2 Przeworsk, kościół farny (d. Bożogrobców), rzut. Rys. Jakub Adamski

oraz elementy dekoracji rzeźbiarskiej, dziś zachowanej szczątkowo. Budowla składa się z wydłużonego, trójprzęsłowego chóru z apsydą na rzucie 5/8, czteropięsłowego korpusu z przęsłami prostokątnymi w nawie głównej i zbliżonymi do kwadratu w nawach bocznych oraz prostopadłościenną czterokondygnacyjną wieżę na planie kwadratu od zachodu, stojącą na przedłużeniu nawy głównej. Od północy do prezbiterium przylega wydłużona zakrystia, stykająca się ze wschodnią ścianą nawy północnej. Wnętrze jest przekryte sklepieniami żebrowymi – w chórze i nawie głównej gwiaździstymi sześcioramiennymi, zawieszonymi na tej samej wysokości, w nawach bocznych (co drugie przęsło) gwiaździstymi ośmioramiennymi (w dwóch odmiennych wariantach) oraz czterodzielnymi krzyżowo-żebrowymi, rozdzielonymi gurtami, w zakrystii zaś sieciowym o równoległym dukcie żeber. Elewacje zewnętrzne, z wyjątkiem wieży, są opięte przyporami, w przypadku chóru z dwoma uskokami.

W kwestii chronologii prac przy farze można stwierdzić, że powstała ona wedle jednolitego projektu, o czym najwyraźniej świadczy jednorodny kamienny cokół pod całym chórem i korpusem, zwieńczony starannie opracowanym gzymsem o profilu złożonym (patrząc od góry) z fazy, wklęsłej i ćwierćwałka. Budowa, co zrozumiałe, przebiegała jednak etapowo. W pierwszej kolejności, zgodnie ze zwyczajem, powstała wschodnia część kościoła, służąca za miejsce

35. Nakielski, *Miechovia*, s. 426.

36. *Ibid.*, s. 489, 533.

37. *Ibid.*, s. 533.

38. *Ibid.*

39. Adamski, „Gotycka architektura katedry łacińskiej we Lwowie”, s. 13–17.



3a–b Przeworsk, zespół zabudowań dawnej prepozytury Bożogrobców na Książym Grodziszczu, widok od południa: a. stan obecny; b. schematyczna rekonstrukcja pierwotnego układu dachów kościoła. Fot. Łukasz Beluch, oprac. Jakub Adamski

liturgii konwentualnej bożogrobców. Na strychu ponad nawą główną widać wyraźnie, że jej wzdłużne mury zostały dostawione do wschodniej ściany chóru, mieszczącej poniżej arkadę tęczową (il. 6). Jednolitość partii cokołowej sugeruje jednak, że budowę murów korpusu rozpoczęto jeszcze przed ukończeniem partii wschodniej w jej pełnej wysokości. W odrębnej fazie prac powstała wieża (il. 7), której mury nie są związane z zachodnimi ścianami naw bocznych, a cokół jest wymurowany z cegły (il. 8). Cokół ten jest zwieńczony gzymsem identycznym do korpusowego, a jego narożne ciosy łączą obie części kościoła, co świadczy o przynależności wieży do oryginalnego projektu budowli. Podobnie w przypadku zakrystii: powstała w końcowej fazie prac, o czym przekonuje zakończenie jej cokołu gzymsem o prostszym niż gdzie indziej profilu, złożonym z fazy i szerokiej wklęsłości, zupełny brak okien w północnej ścianie chóru świadczy jednak o planowaniu tego aneksu od początku budowy (zob. il. 5).

Jeśli chodzi o chronologię powstawania sklepień, oględziny murów widocznych na strychach prowadzą do wniosku, że ich budowa została zrealizowana w krótkich, zapewne jednosezonowych kampaniach przez warsztat odmienny od ekipy odpowiedzialnej

za budowę murów kościoła. Świadczy o tym fakt, że zarówno w chórze, jak i w nawie głównej wysklepki zostały osadzone nieco niżej niż to zaplanowali budowniczości samych ścian. Pozostawione przez tych ostatnich bruzdy służące do wprowadzenia doń powłok sklepiennych pozostały niewykorzystane, być może ze względu na ich zbyt małą szerokość i nadmierne uwysmuklenie (il. 9). Można przypuszczać, że sklepienia kościoła zostały założone w ostatniej fazie prac poprzedzających konsekrację, a więc w latach 50. lub 60. XV w. Trzeba jednocześnie odnotować, że w pierwotnej postaci nie zachowały się przekrycia pierwszego i trzeciego od zachodu przęsła nawy południowej, które, analogicznie do ich odpowiedników od północy, opierają się na prostym układzie dwóch krzyżujących się diagonal. Uważniejszy ogląd sklepień w tych przęsłach ujawnia, że profilowane pasy na ich grzbietach mają płytki i słabo rozrzeźbiony profil, wyraźnie różniący się od wydatnych żeber w pozostałych częściach kościoła (zob. il. 25). Bez odkucia tynku nie sposób rozsądzić, czy są to imitacje pierwotnych żeber wykonane w zaprawie, czy też świadectwa jeszcze jakichś przeróbek. Można jedynie stwierdzić, że dzisiejsze sklepienia tych przęsł nie mają żeber o średniowiecznej metryce.

Choć substancja gotyckich murów kościoła zachowała się niemal w całości, jego obecny wygląd jest w wielu aspektach wynikiem kilkukrotnej przebudowy dachów w XIX w. (jedna poświadczona w 1845 r.)⁴⁰, a następnie gruntownej restauracji przeprowadzonej w roku 1908⁴¹. W pierwszej kolejności należy więc ustalić pierwotny kształt poszczególnych części fary. W przypadku chóru, w czasach nowożytnych usunięto kamienne proste laskowania okienne, które zachowały się tylko w dwóch zamurowanych oknach ukośnych ścian apsydy. W 1908 r. we wnętrzu dodano nadwieszane wałkowe słuźki jako optyczne podpory sklepienia (il. 9). Do tamtego czasu spoczywało ono na bardzo prostych, stożkowych wspornikach, zachowanych w zamknięciu chóru za nastawą ołtarza głównego z 1699 r. (il. 10). Gruszkowe w przekroju żebra zostały wymurowane z kształtek ceglanych, co poskutkowało koślawym przebiegiem ich dolnych odcinków. Z tego powodu w trakcie renowacji w 1908 r. wszystkie żebra zostały zarzucone dużą ilością zaprawy, w której wymodelowano znacznie staranniej poprowadzony profil gruszkowy, w zarysie odpowiadający pierwotnemu.

Znacznie poważniejsze przekształcenia przestrzeni przeszedł korpus nawowy. W obecnym stanie ma on postać nietypową. Jego strona południowa ma formę bazyliki z oknami rozpoczynającymi się tuż ponad arkadami międzynawowymi, przez co dach nawy południowej ma niewielki kąt nachylenia (zob. il. 3a, 15a). Natomiast druga połowa korpusu ma przekrój pseudo-bazyliki – kalenica dachu nawy południowej sięga górnych partii ściany nawy głównej (zob. il. 7), a od strony wnętrza ponad arkadami znajdują się ukośnie rozglifione wnęki, wypełnione ślepym dwudzielnym maswerkkiem (il. 12). Przekształcana była też artykulacja wnętrza tej części kościoła. W czasach nowożytnych w krzyżowych filarach międzynawowych dodano gzymsy wieńczące ich półosioboczne segmenty w linii arkad oraz od strony naw bocznych; wykonano też w zaprawie nowe profilowanie arkadowych archiwolt. Podział na przęsła w nawie głównej wyznaczają wydatne lizeny o zarysie fragmentu spłaszczonego ośmioboku, z których ścianek były wyprowadzone żebra



4 Przeworsk, kościół farny (d. Bożogrobców), widok od południowego wschodu. Fot. Jakub Adamski



5 Przeworsk, kościół farny (d. Bożogrobców), widok chóru od północnego wschodu. Fot. Jakub Adamski

sklepienne. W pierwszej połowie XVIII w. zwieńczono je wielkimi wolutowymi kapitelami, wykonanymi zapewne w stiuku (il. 13), które w 1908 r. zmieniono na zachowane do dziś wielkie kapitele z plastyczną dekoracją w formie dwóch rzędów liści kasztanowca, wyraźnie secesyjną w charakterze. Ich wydatne impostry połączone gzymsami przechodzącymi na ściany

40. Penc, *Parafia i kościół parafialny w Przeworsku*, s. 7–8.

41. *Architektura gotycka w Polsce*, t. 2: *Katalog zabytków*, s. 193.



6 Przeworsk, kościół farny (d. Bożogrobców), styk murów chóru (strzałki białe) i nawy głównej (strzałki czarne) od strony poddasza. Fot. Jakub Adamski



8 Przeworsk, kościół farny (d. Bożogrobców), wewnątrz neogotyckiej kruchty południowej z pierwotnym gzymsem cokołowym korpusu i wieży; widoczne nieprzewiązanie murów obu części kościoła. Fot. Jakub Adamski



7 Przeworsk, kościół farny (d. Bożogrobców), zachodni skraj korpusu i wieża od północy, ze schematycznym zaznaczeniem układu reliktywów wcześniejszego dachu. Fot. Jakub Adamski

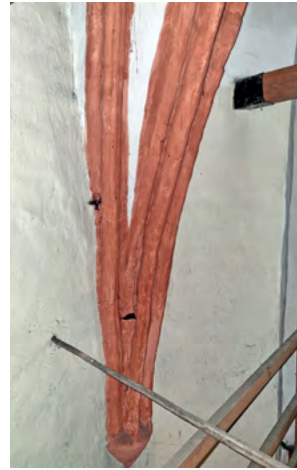


9 Przeworsk, kościół farny (d. Bożogrobców), osadzenie sklepień na murach apsydy chóru od strony strychu. Strzałkami oznaczono niewykorzystane bruzdy sklepienne. Fot. Jakub Adamski

międzyprzęsłowe, ścianki filarów udekorowano zaś wykrojowymi płycinami (il. 14).

Na wstępie należy stwierdzić, że w pierwotnej postaci kościół był ponad wszelką wątpliwość pseudobazyliką (il. 3b, 15b). Niewielki kąt nachylenia obecnego dachu nawy południowej to rozwiązanie niemożliwe w architekturze XV w., szczególnie wobec wielkiej spadzistości pierwotnego dachu nad nawą główną i chórem, którego ślad jest doskonale czytelny na wschodniej ścianie wieży. Co istotne, w pełnej wysokości

zachował się zachodni półszczyt nawy południowej, sięgający ledwie kilka rzędów cegieł niżej od korony muru nawy głównej (il. 3a, 15a, 16). Wskazuje on na kształt pierwotnych dachów naw bocznych, nad którymi ściany nawy środkowej były widoczne jedynie w minimalnym zakresie jako niewielki uskok między wielkim dachem środkowej części kościoła a mniej stromymi przykryciami naw bocznych. Z tego też powodu zendrówki w ścianach nawy głównej pojawiają się jedynie sporadycznie, bez jakiegokolwiek



11 Przeworsk, kościół farny (d. Bożogrobców), pierwotny wspornik i nasada żeber w zamknięciu chóru. Fot. Jakub Adamski

12 Przeworsk, kościół farny (d. Bożogrobców), elewacja północnej ściany nawy głównej. Fot. Jakub Adamski

10 Przeworsk, kościół farny (d. Bożogrobców), wnętrze chóru. Fot. Jakub Adamski

regularności, a więc odmiennie niż w przypadku elewacji chóru oraz wieży.

W jaki sposób wytłumaczyć jednak fakt, że północna nawa kościoła ma obecnie również zadaszenie w formie pseudobazylikowej, uwidaczniające jednak znacznie większą partię muru nawy głównej, a w północnej ścianie tej ostatniej znajdują się głębokie wnęki ze ślepych maswerkami, wyglądające na zaślepione okna (zob. **il. 10**)? Należy przy tym zauważyć, że ponad kalenicę dachu nawy północnej wystają szczyty luków zewnętrznych odpowiedników tychże wnęk (zob. **il. 7**). Wszystko to świadczy o tym, że partie dachowe korpusu fary w Przeworsku przeszły kilkukrotne przekształcenia, które można ogólnie datować na XIX i początek XX w.

Bez odnalezienia historycznej ikonografii oraz dokumentacji tych przebudów, o której istnieniu nic mi nie wiadomo, dzieje zmian formy kościoła można rekonstruować jedynie na podstawie interpretacji

zachowanych relikwów, zwłaszcza tych widocznych na strychu nawy północnej. W stanowiącej oparcie jej dachu ścianie nawy głównej znajdują się wspomniane wnęki, od strony wnętrza ukośnie rozglifione, od poddasza bez rozglifienia. Co istotne, te znajdujące się w przęsłach skrajnych, a więc na wschodnim i zachodnim końcu nawy, są znacznie głębsze niż pozostałe, wypełnione wtórnym zamurowaniem z cegły maszynowej, a ich ościeża są otynkowane (**il. 17**). Świadczy to, że w pewnym momencie musiały one funkcjonować jako okna doświetlające od północy nawę główną. Ponadto w tych właśnie przęsłach widoczne są odciski dachu o formie zupełnie różnej niż obecna. Dach ten w widoku na wprost miał dwie ukośne połacie, rozpoczynające się u podstawy okien i biegnące ku narożnikom przęsła (zob. **il. 7**). W dwóch przęsłach środkowych brak jest takich relikwów, a wnęki są płytkie, stanowią zagłębienie w jednorodnie wykonanym murze ceglany o metryce średniowiecznej (zob. **il. 26**). Są to



13 Przeworsk, kościół farny (d. Bożogrobców), wnętrze ku wschodowi przed renowacją w 1908 r., fotografia z lat 1880–1890, Muzeum Narodowe w Krakowie. Fot. Katalog Cyfrowy Muzeum Narodowego w Krakowie, domena publiczna



14 Przeworsk, kościół farny (d. Bożogrobców), wnętrze korpusu. Fot. Jakub Adamski

więc pierwotne wnęki odciążające, często spotykane w murach nadarkadowych gotyckich kościołów bazylikowych i pseudobazylikowych.

Całościowa interpretacja wszystkich tych relikwów nie jest prosta, tym bardziej że nie dysponujemy żadnymi opisami prac prowadzonych przy kościele w XIX i na początku XX w. Szczególnie istotna jest więc informacja podana przez ks. Romana Penca, że w roku 1845, a więc za ostatniego prepozyta Kacpra Mizerskiego (1817–1846), dach kościoła został znacznie obniżony i pokryty blachą żelazną⁴². Poza likwidacją stromego dachu nad środkową częścią budowli, wynikającą być może z kiepskiej kondycji pierwotnej więźby oraz ze względów ekonomicznych (mniejsza powierzchnia dachu do pokrycia kosztowną blachą)⁴³,

to najprawdopodobniej właśnie wtedy przekształcono zadaszenie naw bocznych. Nad południową z nich dach obniżono w całości, przebijając po tej stronie nawy głównej istniejące do dziś okna, widoczne już na zdjęciu wnętrza wykonanym między 1880 a 1890 r. (zob. il. 13)⁴⁴. Natomiast po stronie północnej dach przekształcono tylko w przęsłach skrajnych, wprowadzając opisane wyżej połacie prostopadłe, ujmujące u dołu nowo przebite okna; dwa przęśla środkowe pozostawiono bez zmian zapewne ze względu na dostawienie do nich obszernej kaplicy Bożego Grobu. Wydaje się przy tym, że wtórne okna w przęsłach skrajnych strony północnej zamurowano ponownie jeszcze przed końcem XIX w., gdyż wykonane wówczas zdjęcie wnętrza nie ujawnia doświetlenia od północy

42. Penc, *Parafia i kościół parafialny w Przeworsku*, s. 7–8.

43. Bieżące koszty utrzymania i napraw pokrycia dachowego często stanowiły najpoważniejszy wydatek fabryk kościelnych, o czym dobitnie świadczą zmagania i problemy kapituły katedralnej w Krakowie z remontami dachu katedry w XIX w.; zob. Jacek Urban, *Katedra na Wawelu (1795–1918)* (Kraków: Unum, 2000).

44. Nie jest więc prawdą, że okna te zostały przebite dopiero w 1908 r., jak informuje nota katalogowa autorstwa Adama Biedronia (*Architektura gotycka w Polsce*, t. 2: *Katalog zabytków*, s. 193).



15 a–b Przeworsk, kościół farny (d. Bożogrobców), południowa strona korpusu: a. stan obecny; b. schematyczna rekonstrukcja pierwotnego układu dachów. Fot. Jakub Adamski



16 Przeworsk, kościół farny (d. Bożogrobców), południowa strona korpusu z pierwotnym półszczytem nawy bocznej. Fot. Jakub Adamski

wschodniego przęsła korpusu (wysklepki sklepienia po tej stronie są wyraźnie ocienione). Tymczasem w 1908 r. przeprowadzono całościową restaurację wszystkich elewacji zewnętrznych i wewnętrznych, w wielu miejscach z ich gruntownym przemurowaniem cegłą maszynową, szczególnie w partii ościeży okiennych (zob. **il. 15–16**). Być może to właśnie wtedy ukształtowano obecny dach nad nawą północną – niższy niż średniowieczny, ale odpowiadający pseudo-bazylikowej strukturze tej części korpusu. W ścianie nawy głównej po tej stronie ukształtowano istniejące dziś głębokie wnęki ze ślepymi maswerkami, w stanowiących ich zwieńczenie pierścieniach umieszczając monogramy chrystologiczne i maryjne, których liernictwo ma stylizację typową dla przełomu XIX i XX w. (zob. **il. 12**)⁴⁵.

Przechodząc do analizy form artystycznych kościoła, należy w pierwszej kolejności podkreślić wysoką

klasę jego architektury, szczególnie zaś dobrą jakość technicznego wykonania. Pod tym względem budowla zalicza się do najlepszych i przez to najważniejszych konstrukcji gotyckich na Rusi Koronnej. Decyzję o zaangażowaniu wykwalifikowanego warsztatu, idącą w parze z wyborem wystawnego sposobu murowania w technice kamienno-ceglanej, można chyba w równym stopniu przypisać Tarnowskim, patronom świątyni, jak i dobrze uposażonym bożogrobcom. Ekipa budowlana składała się nie tylko ze strycharzy i murarzy, lecz także z kamieniarzy, dzięki czemu fara mogła przypominać najważniejsze kościoły Krakowa, Wrocławia oraz innych miast Małopolski i Śląska, gdzie już od XIII w. dominował taki sposób konstruowania murowanych budowli sakralnych⁴⁶.

O znacznych nakładach finansowych inwestorów świątyni, ale i kompetencjach warsztatu świadczy wykonanie rdzenia oraz stopni wieżyczki schodowej

45. Jest prawdopodobne, że wnęki w dwóch środkowych przęsłach północnej ściany nawy głównej zostały wykonane w całości dopiero w 1908 r., albowiem w przeciwieństwie do przęseł skrajnych nigdy nie było w nich prawdziwych okien.

46. Zob. Jakub Adamski, *Gotycka architektura sakralna na Śląsku w latach 1200–1420. Główne kierunki rozwoju* (Kraków: Societas Vistulana, 2017), s. 36–42.



- 17 Przeworsk, kościół farny (d. Bożogrobców), relikty wcześniejszej formy dachu nawy północnej na strychu zachodniego przęsła tej nawy. Poziomymi strzałkami zaznaczono zamurowane okno, pierwotnie wnękę odciążającą. Fot. Jakub Adamski
- 18 Przeworsk, kościół farny (d. Bożogrobców), szczyt stopni wieżyczki schodowej między chórem a korpusem. Fot. Jakub Adamski
- 19 Przeworsk, kościół farny (d. Bożogrobców), maszkaron w gzymsie nawy głównej nad wschodnim półszczytem nawy południowej. Fot. Jakub Adamski
- 20 Przeworsk, kościół farny (d. Bożogrobców), płyta z herbem Tarnowskich nad portalem w wieży. Fot. Michał Wardzyński

z monolitycznych ciosów piaskowca (il. 18). W pracach uczestniczyli najwyżej opłacani kamieniarze-furialiści, którzy wykonali elementy dekoracji rzeźbiarskiej elewacji zewnętrznych. Do dziś przetrwały jedynie dwa jej relikty, oba zresztą w formie destruktu. W gzymsie południowej ściany nawy głównej kościoła, dokładnie ponad wschodnim półszczytem nawy bocznej, znajduje się cios z plastycznie odkutym maszkaronem w formie męskiej głowy z nadzwyczaj długim, wyciągniętym jęzorem oraz równie długą, rozdwojoną brodą (il. 19). Oddanie pasm włosów, wąsów i brody za pomocą gęstej sieci falistych, równoległych wyłobień wywodzi się z tradycji kamiennej rzeźby górno-reńskiej przełomu XIII i XIV w., pozostając w środkowej Europie motywem spotykanym powszechnie jeszcze w XV stuleciu, szczególnie w pracach mniej uzdolnionych kamieniarzy.

Drugim reliktem wystroju rzeźbiarskiego kościoła jest kamienna płyta z herbem Tarnowskich,

wmurowana nad portalem wieży kościoła (il. 20). Jest ona silnie zlasowana; w jej górnej części można rozpoznać tarczę z herbem Leliwa w funkcji klejnotu tautologicznego, stojącego na hełmie typu żabi pysk z labrami. Hełm ten skrywa łeb nierozpoznawalnego już zwierzęcia-trzymacza herbowego, ukazanego w całości, w pozycji siedzącej, z profilu; w przedstawieniu brak jest jednak właściwego godła herbowego. Ta kompozycja heraldyczna przywodzi na myśl stylizację herbu Czech w formie lwa w hełmie na dwóch portalach pretorium ratusza we Wrocławiu: starszym, z połowy XIV w., na zewnątrz gmachu, i młodszym, z 4. ćwierci stulecia, wiodącym z kaplicy do Wielkiej Sali na piętrze⁴⁷. Samo zaś wyemancypowanie klejnotu jako nośnika znaku herbowego jest jednym z najbardziej specyficznych zjawisk w heraldyce polskiej, począwszy od schyłku panowania Kazimierza Wielkiego, kiedy to powstał wyjątkowy zespół zworników heraldycznych w salach przyziemia tzw. Kamienicy

47. Zob. Romuald Kaczmarek, „Portal z tympanonem w fasadzie wschodniej ratusza we Wrocławiu. Przyczynek do ikonografii lwa w hełmie”, w: *Nobile claret opus. Studia z dziejów sztuki dedykowane Mieczysławowi Zlatowi*, red. Lech Kalinowski, Stanisław Mossakowski, Zofia Ostrowska-Kęmbłowska (Wrocław: Wydawnictwo Uniwersytetu Wrocławskiego, 1998), s. 95–105.

Hetmańskiej w Krakowie, czyli domniemanego pałacu królewskiego przy Rynku Głównym⁴⁸.

Należy podkreślić, że na przełomie XIV i XV w., gdy najpewniej rozpoczynały się prace przy budowie fary w Przeworsku, nie istniała jeszcze odrębna, ugruntowana tradycja sakralnej architektury łacińskiej na ziemiach ruskich Korony. Monumentalne kościoły powstające tam od schyłku panowania Kazimierza III Wielkiego (zm. 1370) zazwyczaj powtarzały mniej lub bardziej dosłownie główne typy architektoniczne w Małopolsce (szczególnie zaś w stołecznym Krakowie) oraz w regionach ościennych. Fara w Krośnie w jej pierwotnej postaci z drugiej połowy XIV w. (konsekrowana w 1402 r.) była budowlą złożoną z długiego chóru zamkniętego wielobocznie i niewiele tylko szerszego, za to równie wydłużonego korpusu z osiowym rzędem filarów, nawiązując tym samym do grupy małopolskich kościołów dwunawowych fundacji Kazimierza Wielkiego z kolegiatą w Wiślicy na czele⁴⁹. Z kolei najważniejsza świątynia na Rusi, czyli kościół farny (od 1414 r. archikatedra) we Lwowie (chór lata 60. XIV w. – 1404, całość ukończona do początku XVI w.; il. 21–22)⁵⁰, najbliższy odpowiednik miała w kościele Mariackim w Krakowie (il. 23), a to ze względu na zestawienie długiego i wysokiego chóru w typie mendońskim z krótkim, centralizującym korpusem i monumentalną dwuwieżową fasadą. Część

nawowa katedry lwowskiej nie powtarza jednak formy krakowskiej bazyliki systemu filarowo-przyporowego, lecz jest wysoką halą, najbliższe paralele znajdując na ziemi chełmińskiej (kościół Franciszkanów w Toruniu), na Morawach (kolegiata w Kromieryżu) i na Śląsku (kościół Cystersów w Kamieńcu Ząbkowickim, fary w Nysie i Opawie, kościoły Kanoników Regularnych i Augustianów-Eremitów we Wrocławiu).

Równoległe z budową tej świątyni we Lwowie trwały też prace przy nieistniejących już kościołach Dominikanów (Świętego Ducha, przed 1392?) i Franciszkanów (Świętego Krzyża, ok. 1372 – początek XV w.)⁵¹, które również składały się z długich poligonalnie zamkniętych chórów oraz krótkich centralizujących części nawowych. Znana ikonografia obu świątyń pozwala stwierdzić, że pod względem rzutu i struktury przestrzennej ich korpusy miały układ niemal identyczny z katedralnym. Jeśli doszukiwać się załączków specyficznych cech regionalnych w architekturze kościelnej ziem ruskich przełomu XIV i XV w., należałoby wskazać właśnie na rodzącą się wówczas popularność modelu świątyni złożonej z wyraźnie wyodrębnionego wieloprzęsłowego chóru o zamknięciu wielobocznym i krótkiego, najczęściej trójprzęsłowego korpusu w układzie halowym, zwykle bez wież⁵². Wymownym przykładem jest tu fara w Drohobyczu (po 1392 – przed 1445), będąca wręcz uproszczoną

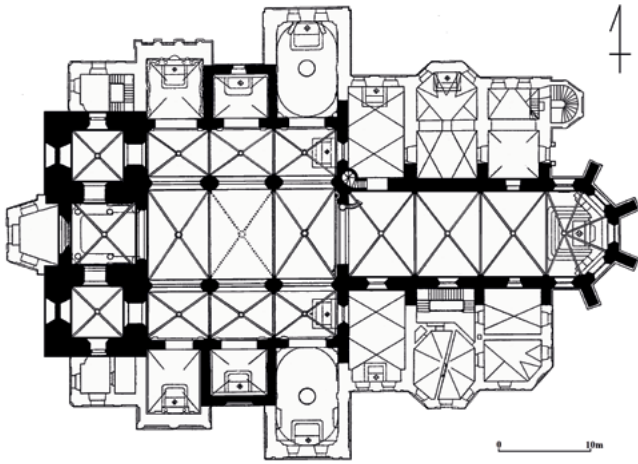
48. Zob. Marek Walczak, *Rzeźba architektoniczna w Małopolsce za czasów Kazimierza Wielkiego* (Kraków: Universitas, 2006), s. 237–287, 348–405; Piotr Pajor, *O budowaniu królestwa. Książęce i królewskie fundacje architektoniczne w Małopolsce jako środek reprezentacji władzy 1243–1370* (Kraków: Societas Vistulana, 2020), s. 319–321.

49. Łopatkiewicz, *Krośnieńska fara w wiekach średnich*, passim; id., „Najstarsze relikty architektoniczne kościoła parafialnego w Krośnie”, s. 41–66; Pajor, *O budowaniu królestwa*, s. 289–292.

50. *Katedra łacińska we Lwowie*, s. 13–19, 130–141; Adamski, „Gotycka architektura katedry łacińskiej we Lwowie”, s. 9–31.

51. Tadeusz Mańkowski, *Dawny Lwów. Jego sztuka i kultura artystyczna* (Londyn: Fundacja Lanckorońskich, Polska Fundacja Kulturalna, 1974), s. 23–29; *Architektura gotycka w Polsce*, t. 2: *Katalog zabytków*, s. 146–147 (autorzy not: Tomasz Węclawowicz, Andrzej Włodarek); Grzybowski, *Gotycka architektura murowana w Polsce*, s. 141–142.

52. Mańkowski, *Dawny Lwów*, s. 36–38; Węclawowicz, „Małopolska i Ziemia Ruskie Korony”, s. 78; Grzybowski, *Gotycka architektura murowana w Polsce*, s. 142–144.



21 Lwów, katedra łacińska, rzut. Rys. Jakub Adamski wg pomiaru Michała Kowalczyka

22 Lwów, katedra łacińska, widok od północnego wschodu z wieży ratusza. Fot. Michał Kurzej



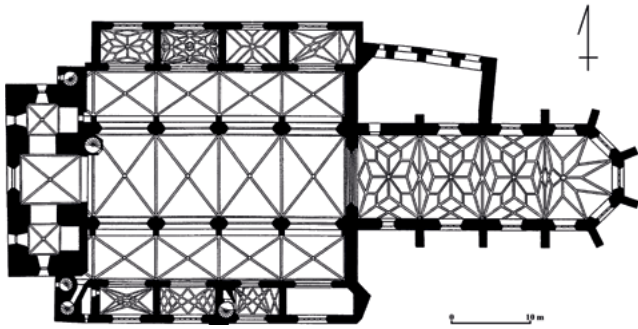
kopią katedry łacińskiej we Lwowie⁵³ (il. 24), a także budowana mozolnie od roku 1460 katedra w Przemyślu, o korpusie nieco dłuższym, czteroprzęsłowym⁵⁴.

Trzeba wszelako podkreślić, że budowle o omawianym kształcie powstawały bardzo licznie we wszystkich regionach Europy Środkowej (od południowego pobrzeża Bałtyku po Austrię i Królestwo Węgier) już od schyłku XIII w., zwykle w procesie łączenia wydłużonych chórów o proveniencji mendońckiej z krótszymi partiami nawowymi, które z nawiązką zaspokajały potrzeby parafii miejskich. W tym więc

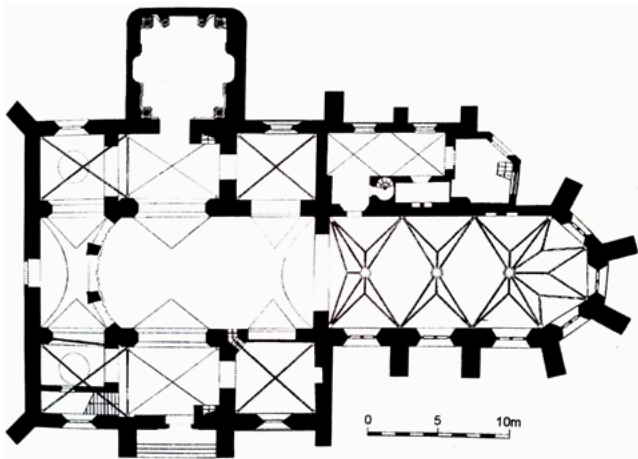
sensie „kompaktowe” hale na Rusi nie stanowią odrębnego osiągnięcia artystycznego; wskazują natomiast, że w regionie ten typ przestrzenny został powszechnie uznany za najbardziej adekwatny model budowli kościelnej zarówno w przypadku świątyń parafialnych, zakonnych, jak i katedr. Uważam przy tym, że dla zleceniodawców budowli ruskich kluczowy mógł być fakt, że kościoły o krótkich, zwartych częściach nawowych (choć w układzie bazylikowym) powstawały już w połowie XIV w. w Krakowie. Około 1340 r. rozpoczęła się budowa zaledwie trójprzęsłowego korpusu

53. *Architektura gotycka w Polsce*, t. 2: *Katalog zabytków*, s. 58–59 (autor noty: Ryszard Brykowski); Tomasz Zaucha, „Kościół parafialny p.w. Wniebowzięcia Najświętszej Panny Marii, św. Krzyża i św. Bartłomieja w Drohobyczu”, w: *Kościół i klasztor rzymskokatolickie dawnego województwa ruskiego*, t. 6, red. Jan K. Ostrowski (Kraków: Międzynarodowe Centrum Kultury, 1998), s. 31–33, 42–43, 56–57 (Materiały do Dziejów Sztuki Sakralnej na Ziemiach Wschodnich Dawnej Rzeczypospolitej); Grzybowski, *Gotycka architektura murowana w Polsce*, s. 142–143.

54. *Architektura gotycka w Polsce*, t. 2: *Katalog zabytków*, s. 192–193 (autorzy noty: Monika Rydygier, Andrzej Włodarek).



23 Kraków, kościół Mariacki, rzut. Rys. Jakub Adamski



24 Drohobycz, kościół farny, rzut. Repr. wg Zaucha, „Kościół parafialny p.w. Wniebowzięcia Najświętszej Panny Marii, św. Krzyża i św. Bartłomieja w Drohobyczu”, il. 33



25 Miechów, kościół Bożogrobców, widok od północnego wschodu. Fot. S. J. Czarnowski, Wikipedia Commons, domena publiczna

katedry na Wawelu (konsekracja 1364), od lat 60. do 1397 r. trwały prace przy nawach kościoła Mariackiego, a około 1380 r. rozpoczęto korpusy kościołów na Kazimierzu – Augustianów-Eremitów (św. Katarzyny) i parafialnego (Bożego Ciała)⁵⁵.

Dla inwestorów fary w Przeworsku istotnym punktem odniesienia był niewątpliwie także nowy kościół macierzystego konwentu bożogrobców w Miechowie, który zbudowano w szybkim tempie w latach 1394–1406⁵⁶ (il. 25). Jego pierwotna, dziś

55. Zob. Paul Crossley, *Gothic Architecture in the Reign of Kasimir the Great. Church Architecture in Lesser Poland 1320–1380* (Kraków: Ministerstwo Kultury i Sztuki, 1985), s. 18–156; Tomasz Węclawowicz, *Gotyckie bazyliki Krakowa. „Czyli można konstrukcję kościołów krakowskich XIV wieku uważać za cechę specjalną ostrołuku w Polsce?”* (Kraków: Wydawnictwo Wawelskie, 1993); Grzybkowski, *Gotycka architektura murowana w Polsce*, s. 116–129; Dethard von Winterfeld, Christofer Herrmann, „Kleinpolen”, w: *Mittelalterliche Architektur in Polen*, t. 1, s. 384–409; Jakub Adamski, „Kim był Heynricus parlierer zatrudniony przy wznoszeniu kościoła Mariackiego? Uwagi o architekturze korpusu fary i przemianach w organizacji prac budowlanych w późnośredniowiecznym Krakowie”, w: *Jako serce pośrodku ciała... Kultura artystyczna kościoła Mariackiego w Krakowie*, red. Marek Walczak, Agata Wolska (Kraków: Societas Vistulana, 2020–2021), s. 127–136.

56. *Katalog zabytków sztuki w Polsce*, t. 1: *Województwo krakowskie*, red. Jerzy Szablowski, z. 8: *Powiat miechowski*, oprac. Zofia Boczkowska (Warszawa: Państwowy



26 Przeworsk, kościół farny (d. Bożogrobców),
wnętrze nawy południowej ku zachodowi.
Fot. Jakub Adamski



27 Przeworsk, kościół farny (d. Bożogrobców),
przypora północnej ściany nawy głównej od strony
strychu. Strzałkami oznaczono wnękę odciążającą.
Fot. Jakub Adamski

już niezachowana forma nawiązywała do bazylik krakowskich, przy czym szczególnie uderzające jest w tej budowli zestawienie wydłużonego czteroprzęsłowego chóru z równym mu długością kwadratowym korpusem, liczącym zaledwie trzy przęsła. Ważnym elementem miechowskiego kościoła jest potężna kwadratowa w rzucie wieża, zbudowana w pierwotnej postaci w 1311 r. i podwyższona do obecnej formy w dwóch fazach: pod koniec XIV w. i w latach 1405–1408⁵⁷. Jej gładkie ściany, podzielone gzymsami, ponad którymi następuje nieznaczny uskok elewacji, znajdują dokładny odpowiednik w formie dzwonnicy kościoła przeworskiego. Można więc w przypadku Przeworska

postawić tezę o celowym nawiązaniu do kształtu wieży macierzystej świątyni polskich bożogrobców, tym bardziej że pojedyncza dzwonnica na rzucie kwadratu, przylegająca do zachodniej ściany korpusu, nie była rozwiązaniem spotykanym w miejskich kościołach Rusi Koronnej w XIV i XV w.

O tym, że twórcy fary w Przeworsku znali świątynie Krakowa i Miechowa, świadczy nie tylko sam rzut budowli, w którym długość wielobocznie zamkniętego prezbiterium odpowiada mniej więcej długości naw kościoła, ale także system konstrukcyjny korpusu. W nawach bocznych kościoła odznacza się rozdzielenie sklepień poszczególnych przęseł

Instytut Sztuki, 1953), s. 20–21; Crossley, *Gothic Architecture in the Reign of Kasimir the Great*, s. 89, 147–148; Paweł Pencakowski, „Przemiany formy i funkcji wieży kościoła parafialnego (dawniej bożogrobców) w Miechowie”, *Kwartalnik Architektury i Urbanistyki* 36, nr 1 (1991), s. 214; Bogusław Krasnowolski, *Leksykon zabytków architektury Małopolski* (Warszawa: Arkady, 2013), s. 194–195 (tu datowanie początku budowy na po 1379 r., kiedy miał miejsce pożar starego kościoła); Grzybowski, *Gotycka architektura murowana w Polsce*, s. 167–168.

57. Pencakowski, „Przemiany formy i funkcji wieży kościoła parafialnego (dawniej bożogrobców) w Miechowie”, s. 207–218.



28 Kraków, katedra na Wawelu, arkady międzynawowe chóru z dostawionymi przyporami. Fot. Jakub Adamski



29 Brzeg, kościół farny, wnętrze nawy południowej ku wschodowi. Fot. Jakub Adamski



30 Kraków-Kazimierz, kościół Augustianów-Eremitów, północna elewacja nawy głównej. Fot. Jakub Adamski

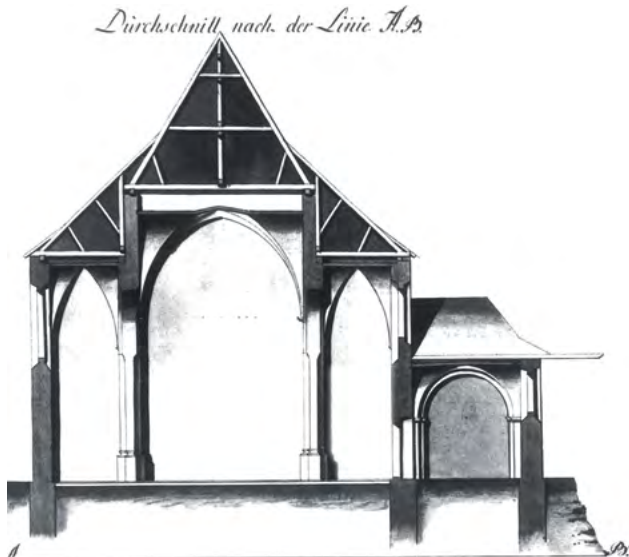
masywnymi gurtami, które od strony arkad są wsparte masywnymi półosiobocznymi fragmentami podpór międzynawowych (il. 26). Te ostatnie pełnią funkcję wprowadzonych do wnętrza korpusu przypór ścian nawy głównej, gdyż nasady gurtów już w partiach strychowych naw bocznych przechodzą w regularnie ukształtowane szkarpy. Te po stronie południowej zostały w XIX w. uwidocznione ponad obniżonym dachem nawy bocznej (zob. il. 3a, 15a, 16), a przypory po stronie północnej są ukryte w całości na strychu, tak jak to było pierwotnie⁵⁸ (il. 26). W farze przeworskiej mamy więc do czynienia z odmianą systemu filarowo-przyporowego typu krakowskiego, dostosowaną do budowli pseudobazylikowej. Ten rodzaj konstrukcji został zastosowany po raz pierwszy w chórze katedry

na Wawelu (1320–1346; il. 28), po czym szybko stał się najbardziej charakterystycznym elementem wspólnym całej grupy bazylik w Krakowie i Małopolsce (kościół Dominikanów i Mariacki w Krakowie, Augustianów-Eremitów i parafialny Bożego Ciała na Kazimierzu, Paulinów w Beszowej, kolegiacki w Skalmierzu, farny w Bodzentynie, pierwotnie zapewne również Bożogrobców w Miechowie)⁵⁹. Omawiana świątynia jest najdalej na wschód wysuniętą budowlą i jedyną na Rusi, w której możemy stwierdzić występowanie systemu filarowo-przyporowego.

Rozwiązaniem zaczerpniętym z małopolskiej wersji tego systemu konstrukcyjnego jest w Przeworsku wydłużony rzut podpór międzynawowych oraz wzmocnienie ich od strony naw bocznych szkarpami

58. Górne części większości przypór po stronie północnej zostały wtórnie skute wraz z przekształceniami dachu nawy bocznej w XIX–XX w.

59. Nowe ujęcie problemu źródeł formy krakowskiego systemu filarowo-przyporowego zostało zaproponowane w ramach przygotowywanej właśnie do druku monografii: Jakub Adamski, Piotr Pajor, *Gothic Cathedral in Cracow and the European Architecture around 1300* (publikacja planowana na 2024 r.). Tymczasem zob. literaturę zebraną w przypisie 56.



31 Krosno, kościół Franciszkanów, przekrój poprzeczny na pomiarze z roku 1788. Repr. wg Stanisława Tomkowicza *inwentarz zabytków powiatu krośnieńskiego*, il. 111



32 Krosno, kościół Franciszkanów, wnętrze ku wschodowi. Fot. Wikipedia Commons, domena publiczna

wznoszącymi się aż do górnych partii ścian nawy głównej. Z kolei motywem nietypowym jest wzmocnienie tych przypór nie za pomocą poprzecznych łuków dublujących zarys arkad międzynawowych (jak w bazylikach krakowskich i małopolskich; zob. **il. 28**), lecz gurtami przerzuconymi między przyporami a murami obwodowymi i zewnętrznymi szkarpami naw bocznych (zob. **il. 26**); od strony strychów gurtury te mają formę pełnych murów wydzielających poszczególne przęsła (zob. **il. 27**). To ostatnie rozwiązanie najbliższe analogie znajduje w dwóch śląskich budowlach zaprojektowanych około roku 1370 przez mistrza Gunthera z Wrocławia: w pierwotnie pseudobazylikowym korpusie wrocławskiego kościoła Franciszkanów oraz w bazylikowej farze św. Mikołaja w Brzegu (**il. 29**), a także w nawiązującym do nich bazylikowym korpusie fary w Byczynie⁶⁰. Wprawdzie w stosunku do przykładów ze Śląska forma gurtów w Przeworsku jest skrajnie uproszczona (brak tu jakichkolwiek

profilowań i elementów kamieniarskich), jednak na pewne pokrewieństwo tych budowli wskazuje rzadki motyw nadwieszenia gurtu bezpośrednio na nieartykułowanej ścianie obwodowej nawy bocznej. Jest więc możliwe, że projektant kościoła Bożogrobców dokonał syntezy rozwiązań konstrukcyjnych znanych mu z budowli Śląska i Małopolski. Na ten właśnie kierunek inspiracji wskazuje sama kamiennie-ceglana technika wykonania murów fary.

Splaszczone półosioboczne półfilary członujące wewnętrzne elewacje nawy głównej kościoła przeworskiego znajdują odpowiedniki w podobnej artykulacji zastosowanej w kondygnacji okiennej naw głównych bazylik krakowskich (kościół Dominikanów oraz parafialny i Augustianów-Eremitów na Kazimierzu; **il. 30**), a także na murach obwodowych halowego korpusu katedry łacińskiej we Lwowie⁶¹. Świadczy to o kompetencjach i dobrym warsztatowym przygotowaniu projektanta kościoła, który potrafił opracować

60. Zob. Adamski, *Gotycka architektura sakralna na Śląsku w latach 1200–1420*, s. 539–550, 560–563, 625–630.

61. Zob. Adamski, „Gotycka architektura katedry łacińskiej we Lwowie”, s. 29–30.



33 Krosno, kościół Franciszkanów, widok ogólny w stanie z roku 1902. Repr. wg Stanisława Tomkowicza *inwentarz zabytków powiatu krośnieńskiego*, il. 113

koncepcję budowli spełniającej wymogi funkcjonalne określone przez inwestorów, a jednocześnie wpisującej się w aktualne trendy architektoniczne, swą formą i detalami nawiązującej do wielu ważnych kościołów tej części Królestwa Polskiego i regionów sąsiednich.

W toku analizy źródeł architektury fary w Przeworsku najtrudniej chyba odpowiedzieć na pytanie o powody wyboru pseudobazylikowej formy kościoła. Stosunkowo mało wysmukłe proporcje wnętrza wskazują, że taki przekrój korpusu był zamierzony od samego początku (a nie był np. wynikiem porzucenia pierwotnie planowanej struktury bazylikowej). Wydaje się, że decyzja o budowie pseudobazyliki była wypadkową uwarunkowań natury ekonomicznej i estetycznej. Jeśli chodzi o te pierwsze, można zakładać, że zleceniodawcy i patroni kościoła określili w przybliżeniu całościowy budżet inwestycji, a jednocześnie przedstawili projektantowi życzenia względem rozmiarów budowli i techniki jej wykonania. Być może więc umiarkowana wysokość murów kościoła była rozwiązaniem koniecznym ze względu na możliwości finansowe i skalę oczekiwań inwestorów. Natomiast do uwarunkowań natury estetycznej zaliczyłbym określoną wiedzę

architekta na temat budowli pseudobazylikowych w Europie Środkowej, a także korzyści wynikające z wprowadzenia takiej struktury architektonicznej w Przeworsku. Jak podkreślała Liliana Krantz-Domasłowska, pseudobazyliki łączą w sobie walory układów bazylikowych (hierarchizacja przestrzeni, zróżnicowanie charakteru poszczególnych części wnętrza) i halowych (ujednoczenie bryły, mniejsza objętość murów, prostsza konstrukcja, mniejsza liczba otworów do przeszklenia)⁶². W omawianej budowlu wariant pseudobazylikowy pozwolił na ukształtowanie dostatecznie wysmukłego wnętrza chóru i nawy głównej, przy jednoczesnej redukcji wysokości naw bocznych, co stanowiło istotną zaletę natury ekonomicznej.

Kościół o takiej strukturze przestrzennej powstawały we wszystkich częściach kontynentu, nie zawsze jednak tworząc grupy regionalne czy wpisując się w ciągi typologiczne. Wśród ważnych przykładów o zdecydowanie ponadregionalnym znaczeniu można wskazać: na Śląsku – wspomniany korpus kościoła Franciszkanów we Wrocławiu (około 1370–1390, w pierwszej połowie XV w. przekształcony w bazylikę)⁶³, w Czechach – farę w Hradcu Králové (korpus

62. Na temat różnych uwarunkowań powstawania kościołów pseudobazylikowych zob. Liliana Krantz-Domasłowska, „Pseudobasilika – eine selbständige oder hybride Form?”, w: *Kościół i sztuka pobraża Bałtyku. Kirche und Kunst im Ostseeraum*, red. Danuta Murawska (Toruń: Wydawnictwo Uniwersytetu Mikołaja Kopernika, 1998), s. 77–101.

63. Adamski, *Gotycka architektura sakralna na Śląsku w latach 1200–1420*, s. 625–630.

z lat 70.–90. XIV w.)⁶⁴, w Austrii – kościół Dominikanów w Retz (ostatnia ćwierć XIII w.)⁶⁵ i przede wszystkim budowany od 1359 r. korpus kolegiaty św. Szczepana w Wiedniu⁶⁶, na Spiszu zaś – farę św. Jakuba w Lewoczy (pierwsza połowa XIV w.)⁶⁷. Szczególnie interesujące jest jednak to, że przeworska pseudobazylika ma na Rusi niemal bliźniaczy odpowiednik. Jest nim korpus kościoła Franciszkanów w Krośnie, którego budowa została rozpoczęta być może jeszcze u schyłku XIV w., a ukończona w pierwszej połowie kolejnego stulecia⁶⁸ (il. 31–33), a więc nieco starszy od świątyni Bożogrobców. Obie budowle, mimo różnicy w systemie artykulacji i formie podpór, odznaczają się zbliżonymi proporcjami pseudobazylikowego wnętrza, a przy tym wykazują typologiczne podobieństwo rzutu (przy czym w Przeworsku chór i korpus liczą o jedno przeszło więcej). Uwagę zwraca także fakt, że bryły obu kościołów zostały nakryte dachami o analogicznym układzie – bardziej stromym nad nawami głównymi, a bardziej spłaszczonymi nad nawami bocznymi (il. 33). Jest to istotne podobieństwo, wskazujące zapewne na bezpośredni związek obu konstrukcji. Należy bowiem zauważyć, że budowle pseudobazylikowe przykrywano zwykle jednorodnym dachem dwuspadowym, który nie zdradzał wewnętrznej struktury przestrzennej naw kościoła.

Szczególnie interesujące są formy sklepień fary w Przeworsku. Jest to jedna z najwcześniejszych



34 Przeworsk, kościół farny (d. Bożogrobców), sklepienie nawy głównej. Fot. Jakub Adamski

trójnawowych budowli w tej części Królestwa Polskiego, której wnętrze prawie w całości przekryto figuratywnymi układami żeber. Jest to kolejny dowód

64. Helena Dáňová, „Chrám sv. Ducha v Hradci Králové. Příspěvek k poznání vývoje architektury kostela ve středověku”, w: *Pro arte. Sborník k počtě Ivo Hlobila*, red. Dalibor Prix (Praha: Artefactum, 2002), s. 107–125.

65. Mario Schwarz, *Die Baukunst des 13. Jahrhunderts in Österreich* (Wien–Köln–Weimar: Böhlau, 2013), s. 378–379.

66. Ostatnio: Barbara Schedl, *St. Stephan in Wien. Der Bau der gotischen Kirche (1200–1500)* (Wien–Köln–Weimar: Böhlau, 2018), s. 49–135.

67. *Gotika. Dejiny Slovenského Výtvarného Umenia*, red. Dušan Buran et al. (Bratislava: Slovenská Národná Galéria, 2003), s. 627–628.

68. *Architektura gotycka w Polsce*, t. 2: *Katalog zabytków*, s. 192–193 (autor noty: Andrzej Włodarek; datowanie korpusu przyjęte na drugą połowę XV w.); Mariusz Czuba, „Czterofilarowy korpus nawowy krośnieńskiego kościoła Franciszkanów – geneza formy”, w: *Kościół i klasztor franciszkański w Krośnie*, s. 63–78; Grzybkowski, *Gotycka architektura murowana w Polsce*, s. 142–143; *Stanisława Tomkowicza inwentarz zabytków powiatu krośnieńskiego. Z rękopisów autora wydali i własnymi komentarzami opatrzyli Piotr i Tadeusz Łopatkiewiczowie* (Kraków: Muzeum Narodowe w Krakowie, 2005), s. 106–111.



35 Rzeszów, kościół farny, sklepienie chóru.
Fot. Wojciech Sowała



36 Przeworsk, kościół farny (d. Bożogrobców),
sklepienie pierwszego od wschodu przęsła nawy
północnej. Fot. Jakub Adamski

na znaczne nakłady finansowe i architektoniczne aspiracje inwestorów kościoła. W południowej Polsce oraz na Śląsku proste sklepienia krzyżowo-żebrowe pozostały rozwiązaniem standardowym przynajmniej do końca trzeciej ćwierci XV w., a często nawet tak prestiżowe budowle jak katedra łacińska we Lwowie nie otrzymywały sklepień figuratywnych nad głównymi partiami wnętrza.

W chórze i nawie głównej kościoła przeworskiego zostały zawieszane sklepienia gwiazdowe w układzie sześcioramiennym (il. 34). Jest to o tyle zaskakujące, że

ten wariant żebrowania jest spotykany przede wszystkim na obszarze południowych pobrzeży Bałtyku⁶⁹. Do jego najstarszych przykładów należą sklepienia w farze w Brodnicy (lata 60. XIV w.) i w katedrze w Królewcu (około 1370–1380)⁷⁰. W regionach Polski południowej, niewątpliwie pod wpływem Śląska, w pierwszej kolejności przyjęły się sklepienia gwiazdowe w podstawowej wersji czteroramiennej. Najważniejszym wczesnym przykładem było przekrycie nawy głównej kościoła Dominikanów w Krakowie, sfinansowane przez możnowładcę Piotra Szafrąca

69. Zob. Steffani Becker-Hounslow, *Der Beitrag Englands zur Entstehung und Entwicklung figurierter Gewölbe im Deutschordensstaat Preußen. Eine Hinterfragung etablierter Thesen zur Herkunft von Stern- und Schirmgewölben in der Backsteinarchitektur im 14. Jahrhundert* (Schwerin: Thomas Helms, 1998), s. 91–210.

70. Zob. Christopher Herrmann, *Mittelalterliche Architektur im Preussenland. Untersuchungen zur Frage der Kunstlandschaft und -geographie* (Petersberg: Imhof 2007), s. 103, 517–521, 739–741.



37 Przeworsk, kościół farny (d. Bożogrobców), sklepienie trzeciego od wschodu przęśla nawy północnej. Fot. Jakub Adamski



38 Przeworsk, kościół farny (d. Bożogrobców), sklepienie zakrystii. Fot. Jakub Adamski

(zm. 1437) być może już około roku 1400⁷¹; na Rusi można zaś odnotować zastosowanie takiego rysunku żeber w nawie głównej kościoła Franciszkanów w Krośnie (zob. **il. 32**) oraz w chórze fary w Drohobyczu (zob. **il. 24**), a więc w budowlach ukończonych przed połową XV w. Mniej więcej w tym samym czasie w Krakowie powstały pierwsze monumentalne sklepienia o układzie gwiazdy ośmioramiennej z dodatkowymi żebrami wplecionymi – nad XIV-wiecznymi chórami kościołów Mariackiego (kontrakt budowlany zawarty z mistrzem Czipserem w roku 1442; zob. **il. 23**) i Augustianów-Eremitów na Kazimierzu (odbudowa po trzęsieniu ziemi w roku 1443)⁷². Konstrukcje te z pewnością przyczyniły się do ugruntowania popularności układów gwiazdzistych w późnogotyckiej architekturze Małopolski i ziem ruskich Korony. Sześcioramienna figuracja sklepień w farze przeworskiej najbliższy

odpowiednik czasowy i geograficzny znajduje w chórze kościoła farnego w Rzeszowie, ukończonym około połowy stulecia⁷³ (**il. 35**). Nie jest wykluczone, że projektanci obu tych budowli znali budowle Niżu Polskiego i pobrażę Bałtyku, albowiem tylko tam w środkowych dekadach XV w. można było znaleźć wzory dla tego typu rysunku żebrwania.

Interesujący układ mają również dwie pary sklepień gwiazdzistych w nawach bocznych kościoła, przy czym one akurat wyrastają z doświadczeń budowniczych południowych regionów Polski. Pierwsze od wschodu to gwiazdy ośmioramienne bez żeber diagonalnych i grzbietowych (**il. 36**), reprezentujące typ żebrwania szybko zyskującego popularność, począwszy od drugiej połowy XIV w. Rezygnacja z żeber przekątniowych w układach gwiazdzistych była pomysłem mistrzów wrocławskich – twórców sklepienia Sali Sądowej

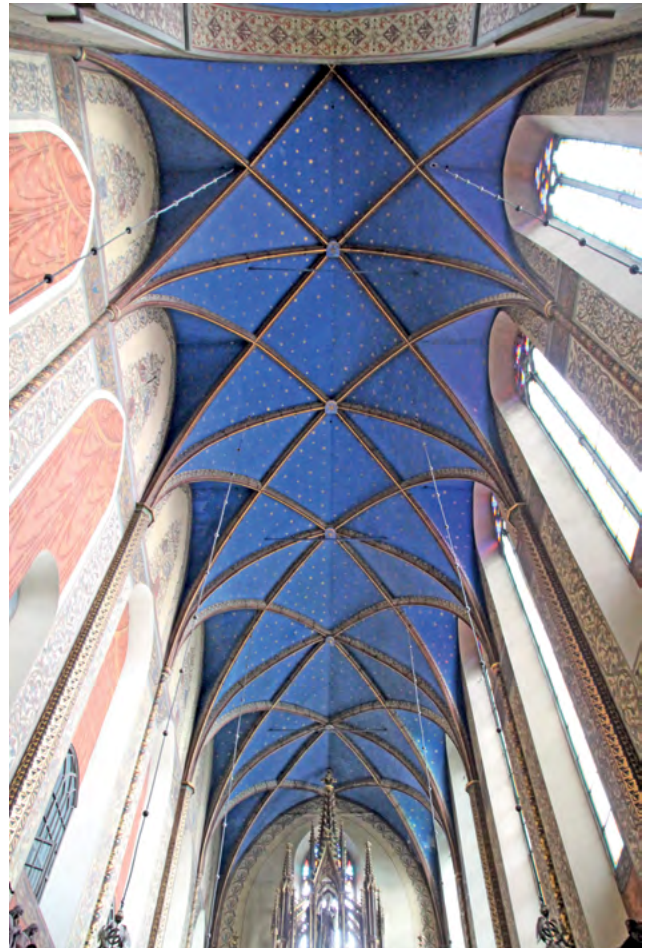
71. Marcin Szyma et al., „Przegroda chórowa i lektorium w kościele Trójcy Świętej w Krakowie. Rekonstrukcja – datowanie – użytkowanie”, *Biuletyn Historii Sztuki* 83, nr 4 (2021), s. 799.

72. Jakub Adamski, „Nurty stylowe późnogotyckich sklepień w Krakowie. Przekrycia chórów kościołów Mariackiego, Augustianów i Dominikanów”, *Biuletyn Historii Sztuki* 75, nr 2 (2013), s. 175–212.

73. Józef T. Frazik, „Sklepienia żebrze w Polsce XV wieku”, w: *Sztuka i ideologia XV wieku. Materiały sympozjum Komitetu Nauk o Sztuce Polskiej Akademii Nauk*, red. Piotr Skubiszewski (Warszawa: Państwowe Wydawnictwo Naukowe, 1978), s. 541.

w przyziemiu pretorium ratusza (przed 1358) oraz przekrycia nawy głównej kolegiaty Świętego Krzyża na Ostrowie Tumskim (około 1380)⁷⁴; w Małopolsce zaś wczesnego przykładu takiej kompozycji dostarcza przekrycie kaplicy w przyziemiu wieży kościoła Bożogrobców w Miechowie (1408)⁷⁵. Z kolei drugie od zachodu przeszła naw bocznych fary przeworskiej mają sklepienia, w których rysunek ośmioramiennej gwiazdy osiągnięto przez dowiązanie szeregu żeber wplecionych do układu krzyżujących się diagonalni (il. 37). Tego typu krótkie żebra, określane mianem *lierne*, stały się jednym z najważniejszych motywów sklepień późnogotyckich całej Europy. Wywodzą się one z architektury angielskiej, a w Małopolsce szczególnie często wykorzystywano je w projektach sklepień budowli XV-wiecznego Krakowa, począwszy od przyziemia wieży zegarowej w Katedrze (przed 1437), przez wschodnie ramię krużganka klasztoru Franciszkanów (przed 1436) po wspaniałe sklepienie mistrza Czipsera w chórze kościoła Mariackiego⁷⁶ (zob. il. 23). W świetle obecnego stanu wiedzy te właśnie sklepienia kościoła w Przeworsku to najwcześniejsze na ziemiach ruskich Korony konstrukcje żebrów, w których zastosowano dekoracyjne żebra typu *lierne*.

Najbardziej bodaj czytelnym dowodem skali nakładów, jakie patroni i inwestorzy fary przeworskiej przeznaczali na wykończenie budowli, jest fakt założenia dekoracyjnego, a przy tym nowoczesnego w formie sklepienia również nad wnętrzem zakrystii. Pod względem osnowy przestrzennej ma ono kształt ostrołucznej kolebki z lunetami, na którą nałożono sześć żeber ułożonych w dwie krzyżujące się ze sobą



39 Kraków, kościół Dominikanów, sklepienie chóru. Fot. Jakub Adamski

triady (il. 38). Ze względu na równoległy przebieg owych triad figurację tego typu nazywa się jednorodną siecią żebrową. Jej korzenie również sięgają architektury śląskiej – jest to oryginalna odmiana sklepienia sieciowego, w monumentalnej formie zrealizowana

74. Adamski, *Gotycka architektura sakralna na Śląsku w latach 1200–1420*, s. 424–427.

75. Zob. Pencakowski, „Przemiany formy i funkcji wieży kościoła parafialnego (dawniej bożogrobców) w Miechowie”, s. 214–215; Grzybkowski, *Gotycka architektura murowana w Polsce*, s. 181.

76. Adamski, „Nurty stylowe późnogotyckich sklepień w Krakowie”, s. 192–201; id., „The Influence of Thirteenth- and Fourteenth-Century English Architecture in the Southern Baltic Region and Poland”, w: *Decorated Revisited. English Architectural Style in Context, 1250–1400*, red. John Munns (Turnhout: Brepols, 2016), s. 143–171; id., „Nowatorskie sklepienia figuratywne w klasztorze Franciszkanów w Krakowie”, w: *Sztuka w kręgu krakowskich franciszkanów i klarysek*, red. Marcin Szyma, Marek Walczak (Kraków: Societas Vistulana, 2020), s. 147–155.

po raz pierwszy przez mistrza Clausa Brynnera nad nawą środkową kościoła św. św. Piotra i Pawła w Legnicy (w budowie w roku 1390) oraz nad chórem fary w Środzie Śląskiej (lata 90. XIV w.)⁷⁷. Figuracje tego typu cieszyły się dużą popularnością w Małopolsce. Grupę regionalną stanowią sklepienia kościołów w Luborzycy (przed 1433), Chotlu Czerwonym (datowany na lata 1440–1450) i Piotrawinie (1440–1442), najważniejszym zaś dziełem tego typu w regionie jest przekrycie chóru kościoła Dominikanów w Krakowie, wykonane z fundacji Katarzyny Białuszyny z Melsztyna w roku 1463⁷⁸ (il. 39). I w tym przypadku można stwierdzić, że sklepienie przeworskiej zakrystii jest najstarszym znanym przykładem zastosowania sieciowej figuracji żeber w późnogotyckiej architekturze na Rusi Koronnej.

Przedstawiona w niniejszym studium analiza historii budowy oraz ukształtowania kościoła farnego w Przeworsku pozwala ocenić i docenić znaczenie tej budowli w dziejach architektury schyłku średniowiecza na ziemiach ruskich Korony. Wzniesiona jako świątynia parafialna i konwentualna zarazem, była przedmiotem troski właścicieli miasta i patronów fary – rodu Tarnowskich oraz konwentu bożogrobców z Miechowa, a z czasem także przeworskich mieszczan. Budowa rozpoczęła się wcześniej niż dotąd uważano – prace mogły zostać zainicjowane już około 1400 r., a więc kilka dobrych lat po założeniu prepozytury

w 1394 r. O tempie robót nie informują żadne źródła, wiemy jednak, że w roku 1431 stały już znaczne partie murów kościoła. Jego wykończenie, niewątpliwie od razu ze sklepieniami, nastąpiło najpóźniej w latach 60. XV w., a być może nawet wcześniej. Fara w Przeworsku jest więc jednym z wcześniejszych monumentalnych kościołów gotyckich na Rusi. Odznacza się wysoką jakością artystyczną i dobrym poziomem wykonania. Należy dodać, że kosztowny był także sam budulec – cegła uzupełniona detalem z piaskowca. Dyspozycja przestrzenna świątyni, odznaczająca się połączeniem długiego chóru w typie mendenkanckim i stosunkowo zwartego, czteroprzęsłowego korpusu, jest rozwiązaniem powszechnie spotykanym w architekturze Europy Środkowej już od połowy XIII w., bliskie analogie znajdując w budowlach zarówno Krakowa i Małopolski, jak i Rusi, szczególnie Lwowa. Bardziej indywidualnym rysem kościoła jest jego pseudobazylikowa struktura, wskazująca na genetyczny związek ze świątynią minorytów w Krośnie. O wysokich ambicjach zleceniodawców przeworskiego kościoła, a także kompetencjach zatrudnionego warsztatu budowlanego, świadczą bogate, figuratywne sklepienia żebrze, które wprowadzono w niemal wszystkich partiach wnętrza. Budowlę tę można więc zaliczyć do ciekawszych dzieł architektury XV w. w tej części Królestwa Polskiego, a obok kościołów Lwowa i Krosna – do najważniejszych budowli gotyckich ziem ruskich Korony.

77. Id., *Gotycka architektura sakralna na Śląsku w latach 1200–1420*, s. 639–646.

78. Id., „Nurty stylowe późnogotyckich sklepień w Krakowie”, s. 202–211; id., „Sieciowe sklepienie w chórze kościoła Dominikanów w Krakowie i jego miejsce w późnogotyckiej architekturze Małopolski”, w: *Sztuka w kręgu krakowskich dominikanów*, red. Anna Markiewicz, Marcin Szyma, Marek Walczak (Kraków: Esprit, 2013), s. 395–414.

BIBLIOGRAFIA

Adamski, Jakub. „Gotycka architektura katedry łacińskiej we Lwowie – problem na nowo rozpatrzony”. W: *Katedra, ratusz, dwór. Wielkie miasta a władza świecka i kościelna w kulturze średniowiecznej Europy*, redakcja Jacek Kowalski,

Tomasz Ratajczak, 9–31. Poznań: Poznańskie Towarzystwo Przyjaciół Nauk, 2014.

Adamski, Jakub. *Gotycka architektura sakralna na Śląsku w latach 1200–1420. Główne kierunki rozwoju*. Kraków: Societas Vistulana, 2017.

- Adamski, Jakub. „The Influence of Thirteenth- and Fourteenth-Century English Architecture in the Southern Baltic Region and Poland”. W: *Decorated Revisited. English Architectural Style in Context, 1250–1400*, redakcja John Munns, 143–171. Turnhout: Brepols, 2016.
- Adamski, Jakub. „Kim był Heynricus parliter zatrudniony przy wznoszeniu kościoła Mariackiego? Uwagi o architekturze korpusu fary i przemianach w organizacji prac budowlanych w późnośredniowiecznym Krakowie”. W: *Jako serce pośrodku ciała... Kultura artystyczna kościoła Mariackiego w Krakowie*, redakcja Marek Walczak, Agata Wolska, 127–136. Kraków: Societas Vistulana, 2020–2021.
- Adamski, Jakub. „Nowatorskie sklepienia figuratywne w klasztorze Franciszkanów w Krakowie”. W: *Sztuka w kręgu krakowskich franciszkanów i klarysek*, redakcja Marcin Szyma, Marek Walczak, 147–155. Kraków: Societas Vistulana, 2020.
- Adamski, Jakub. „Nurty stylowe późnogotyckich sklepień w Krakowie. Przekrycia chórów kościołów Mariackiego, Augustianów i Dominikanów”. *Biuletyn Historii Sztuki* 75, nr 2 (2013): 175–212.
- Adamski, Jakub. „Sieciowe sklepienie w chórze kościoła Dominikanów w Krakowie i jego miejsce w późnogotyckiej architekturze Małopolski”. W: *Sztuka w kręgu krakowskich dominikanów*, redakcja Anna Markiewicz, Marcin Szyma, Marek Walczak, 395–414. Kraków: Esprit, 2013.
- Becker-Hounslow, Steffani. *Der Beitrag Englands zur Entstehung und Entwicklung figurierter Gewölbe im Deutschordensstaat Preußen. Eine Hinterfragung etablierter Thesen zur Herkunft von Stern- und Schirmgewölben in der Backsteinarchitektur im 14. Jahrhundert*. Schwerin: Thomas Helms, 1998.
- Czuba, Mariusz. „Czterofilarowy korpus nawowy krośnieńskiego kościoła Franciszkanów – geneza formy”. W: *Kościół i klasztor franciszkański w Krośnie – przeszłość oraz dziedzictwo kulturalne. Materiały z sesji naukowej*, redakcja Ewa Mańkowska, 63–78. Krosno: Muzeum Rzemiosła, 1998.
- Dáňová, Helena. „Chrám sv. Ducha v Hradci Králové. Příspěvek k poznání vývoje architektury kostela ve středověku”. W: *Pro arte. Sborník k počtě Ivo Hlobila*, redakcja Dalibor Prix, 107–125. Praha: Artefactum, 2002.
- Grzybkowski, Andrzej. *Gotycka architektura murowana w Polsce*. Warszawa: Wydawnictwa Uniwersytetu Warszawskiego, 2014.
- Herrmann, Christopher. *Mittelalterliche Architektur im Preussenland. Untersuchungen zur Frage der Kunstlandschaft und -geographie*. Petersberg: Imhof, 2007.
- Kaczmarek, Romuald. „Portal z tympanonem w fasadzie wschodniej ratusza we Wrocławiu. Przyczynek do ikonografii lwa w hełmie”. W: *Nobile claret opus. Studia z dziejów sztuki dedykowane Mieczysławowi Zlatowi*, redakcja Lech Kalinowski, Stanisław Mossakowski, Zofia Ostrowska-Kęmbłowska, 95–105. Wrocław: Wydawnictwo Uniwersytetu Wrocławskiego, 1998.
- Kapusta, Wojciech, i Szymon Wilk. *550 lat Bernardynów w Przeworsku*. Przeworsk–Kalwaria Zebrzydowska: Wydawnictwo OO. Bernardynów „Calvarianum”, 2015.
- Katedra łacińska we Lwowie*. Opracowanie Jakub Adamski et al. Kraków: Międzynarodowe Centrum Kultury w Krakowie, 2013.
- Kisiel, Leszek. „Przeworsk w świetle mapy Miega. Wybrane aspekty”. W: *Przeworskie Studia Regionalne*, t. 4, redakcja Leszek Kisiel, Szymon Maksymilian Wilk, 79–122. Przeworsk: Muzeum w Przeworsku Zespół Pałacowo-Parkowy, 2021.
- Krantz-Domasłowska, Liliana. „Pseudobasilika – eine selbständige oder hybride Form?”. W: *Kościół i sztuka pobrzeża Bałtyku. Kirche und Kunst im Ostseeraum*, redakcja Danuta Murawska, 77–101. Toruń: Wydawnictwo Uniwersytetu Mikołaja Kopernika, 1998.
- Łopatkiewicz, Piotr. *Krośnieńska fara w wiekach średnich. Przemiany architektoniczne i uchwytnie elementy wyposażenia kościoła do połowy XVI wieku*. Krosno: Muzeum Rzemiosła, 1994.
- Łopatkiewicz, Piotr. „Najstarsze reliktury architektoniczne kościoła parafialnego w Krośnie na tle architektury kościołów Kazimierzowskich”. W: *Kościół Farny w Krośnie – pomnik kultury artystycznej miasta. Materiały z sesji naukowej*,

- redakcja Piotr Łopatkiewicz, 41–66. Krosno: Muzeum Rzemiosła, 1997.
- Łopatkiewicz, Piotr. „O konsekracji kościoła Świętej Trójcy w Krośnie w roku 1512”. W: *Kościół parafialny Świętej Trójcy w Krośnie w panoramie dziejów miasta. Materiały z konferencji naukowej zorganizowanej w 500. rocznicę konsekracji kościoła, przeprowadzonej przez Macieja Drzewickiego w 1512 roku (Krosno, 21 września 2012)*, redakcja Piotr Łopatkiewicz, 13–23. Krosno: Państwowa Wyższa Szkoła Zawodowa im. Stanisława Pigonia w Krośnie, 2012.
- Łopatkiewicz, Piotr. *Średniowieczny kościół franciszkański w Krośnie w świetle analizy architektonicznej i źródłowej*. Krosno: Muzeum Rzemiosła, 1993.
- Pencakowski, Paweł. „Przemiany formy i funkcji wieży kościoła parafialnego (dawniej bożogrobców) w Miechowie”. *Kwartalnik Architektury i Urbanistyki* 36, nr 1 (1991): 207–222.
- Schedl, Barbara. *St. Stephan in Wien. Der Bau der gotischen Kirche (1200–1500)*. Wien–Köln–Weimar: Böhlau, 2018.
- Schwarz, Mario. *Die Baukunst des 13. Jahrhunderts in Österreich*. Wien–Köln–Weimar: Böhlau, 2013.
- Szyma, Marcin, Anna Bojęś-Białasik, Jacek Czechowicz, Krzysztof J. Czyżewski, i Marek Walczak. „Przegroda chórowa i lektorium w kościele Trójcy Świętej w Krakowie. Rekonstrukcja – datowanie – użytkowanie”. *Biuletyn Historii Sztuki* 83, nr 4 (2021): 783–841. <https://doi.org/10.36744/bhs.1070>.
- Trajdos, Tadeusz M. „Miechowici na ziemi przemyskiej za panowania Władysława II Jagiełły”. *Folia Historica Cracoviensia* 4–5 (1997–1998): 67–98.
- Urban, Jacek. *Katedra na Wawelu (1795–1918)*. Kraków: Unum, 2000.
- Walczak, Marek. *Rzeźba architektoniczna w Małopolsce za czasów Kazimierza Wielkiego*. Kraków: Universitas, 2006.
- von Winterfeld, Dethard, i Christofer Herrmann. „Kleinpolen”. W: *Mittelalterliche Architektur in Polen. Romanische und gotische Baukunst zwischen Oder und Weichsel*, t. 1, redakcja Dethard von Winterfeld, Christofer Herrmann, 379–481. Petersberg: Imhof, 2015.
- Zaucha, Tomasz. „Kościół parafialny p.w. Wniebowzięcia Najświętszej Panny Marii, św. Krzyża i św. Bartłomieja w Drohobyczu”. W: *Kościół i klasztor rzymskokatolickie dawnego województwa ruskiego*, t. 6. Opracowanie Ewa Herniczek et al. 31–78. Kraków: Międzynarodowe Centrum Kultury, 1998.
- Zaucha, Tomasz. *Tradycja gotycka w architekturze sakralnej ziem ruskich Korony*. Kraków: Muzeum Narodowe w Krakowie, 2015.

SUMMARY

The Gothic Architecture of the Main Parish (Knights of the Holy Sepulchre) Church of the Holy Ghost in Przeworsk by Jakub Adamski

Medieval church architecture in the Ruthenian lands belonging to the Crown of Poland is one of the least recognised issues in Polish research on medieval art. So far, only the Latin Cathedral in Lviv has received a thorough monograph concerning its history and artistic aspects. The architecture of the Przeworsk parish church has not yet aroused any solid interest among art historians, even though it is one of the best preserved examples of Gothic architecture in Crown Ruthenia. Its medieval history is relatively well known thanks to the research by Samuel Nakielski, who in his monumental work *Miechovia* (1634) very conscientiously compiled the oldest documents and chronicle records on the religious house of

the Knights of the Holy Sepulchre in Przeworsk. In spite of this, information about the parish church, most it inaccurate or outright wrong, appears almost exclusively in popular-science studies. This article thus fills an important research gap; the analysis of the history of the construction and design of the Przeworsk parish church presented therein allows us to assess and appreciate the significance of this building in the history of architecture of the late Middle Ages in the Ruthenian lands of the Crown.

Erected as a parochial and at the same time conventual church, the building was under the care of the town's owners and the patrons of the parish, the Tarnowski family, as well as by the convent of the Order of the Holy Sepulchre in Miechów and, in time, also by the burghers of Przeworsk. Its construction began earlier than previously thought; the first works may have been done as early as ca. 1400, that is, just two years after the foundation of the prepositure. No information about the pace of the works is found in any of the sources, although it is known that in 1431 substantial parts of the church walls were already standing. Its completion, undoubtedly including the vaults, took place in the 1460s at the latest, possibly even earlier. The Przeworsk parish church is thus one of the earlier monumental Gothic churches in Ruthenia. It is distinguished by its high artistic quality and good workmanship. Even the building material itself was expensive: brick supplemented with sandstone detailing.

The church's spatial disposition, based on a combination of a long choir in a type known from the churches of the mendicant orders and a relatively compact four-bay nave, is a solution that had been common in Central European architecture since the mid-13th century. Its analogies are found in structures raised in Cracow and Lesser Poland, as well as in Ruthenia, especially Lviv. A more individual feature of the church is its pseudo-basilican structure, indicating a genetic connection with the Minorite church in Krosno. The ambition of the men who commissioned the construction of the Przeworsk church, as well as the proficiency of the construction workshop they employed, is evidenced by the rich, figurative rib vaults present in almost all parts of the interior. This building can be counted among the most interesting works of 15th-century architecture in this part of the Kingdom of Poland and, next to the churches of Lviv and Krosno, among the most important Gothic buildings in the Ruthenian lands of the Crown.

BIOGRAPHICAL NOTE

Jakub Adamski – a medievalist, since 2012 a lecturer at the Institute of Art History at the University of Warsaw, since 2023 a professor of this university. His research interests focus on the history of Gothic architecture and sculpture. He is particularly interested in the issues of the 13th- to 16th-century church architecture in Poland, the German Empire, France and England, above all its style, in the architecture “around the year 1300”, the history of rib vaulting, and the development of spatial types in church architecture. He executed National Science Centre research

grants “Silesian Gothic in its heyday. Urban religious architecture, 1300–1450” (SONATA) and “The Gothic cathedral in Cracow and the European architecture around 1300” (OPUS). He is currently the chief executor of an OPUS research grant “Medievalism in Gdańsk: Bartel Ranisch (1648–1709?) and the beginnings of scientific research on Gothic architecture”.

NOTA BIOGRAFICZNA

Jakub Adamski – mediewista, od 2012 r. wykładowca Uniwersytetu Warszawskiego w Instytucie Historii Sztuki, od 2023 r. profesor uczelni. Jego zainteresowania badawcze skupiają się na dziejach architektury i rzeźby gotyckiej. Szczególnie bliska jest mu problematyka sakralnej architektury XIII–XVI w. w Polsce, Rzeszy, Francji i Anglii, w tym przede wszystkim jej styl, zagadnienie architektury „około roku 1300”, dzieje sklepień żebrowych oraz rozwój typów przestrzennych w architekturze kościelnej. Zrealizował granty badawcze Narodowego Centrum Nauki: „Gotyckie śląski w okresie rozkwitu. Miejska architektura sakralna lat 1300–1450” (SONATA) oraz „Gotycka katedra w Krakowie i architektura europejska około roku 1300” (OPUS). Obecnie jest kierownikiem projektu OPUS „Gdański mediewalizm: Bartel Ranisch (1648–ok. 1709) i początki naukowych badań architektury gotyckiej”.