

Biuletyn Historii Sztuki  
LXXXIV:2022, nr 4  
ISSN 0006-3967  
e-ISSN 2719-4612  
doi: 10.36744/bhs.1253

ADAM KOSSAKOWSKI

Warszawa, Instytut Historii Sztuki Uniwersytetu Warszawskiego  
<https://orcid.org/0000-0001-5213-7824>

*Primum post matricem...*  
*Gotycka architektura kolegiaty Najświętszej*  
*Marii Panny w Sandomierzu*

*Primum post matricem...*  
*Gothic Architecture of the Collegiate Church*  
*of the Blessed Virgin Mary in Sandomierz*

Średniowieczna architektura kolegiaty w Sandomierzu, drugiej pod względem godności świątyni diecezji krakowskiej, nie została jak dotąd satysfakcjonująco opracowana. Artykuł stanowi więc próbę nowego przedstawienia architektury kościoła w genetycznym kontekście czternastowiecznego budownictwa Europy Środkowo-Wschodniej. Przeprowadzone ostatnio prace konserwatorskie pozwalają na zrewidowanie istniejących teorii dotyczących etapów powstawania świątyni. Wiele wskazuje na to, że już około 1350 r., z fundacji Kazimierza Wielkiego, rozpoczęto wzniesienie halowego korpusu, który ukończono około roku 1370. Następnie przystąpiono do nadbudowy i przesklepienia prostokątnego chóru z 2. połowy XIII w., a konsekracji świątyni dokonał w 1382 r. biskup krakowski Jan z Radliczyc. W kolejnych latach rozebrano wschodnią ścianę prezbiterium, zastępując ją poligonalną apsydą. Każda z naw kościoła była oryginalnie nakryta osobnym dachem dwuspadowym. Najbliższym spokrewnionym z kolegiatą jest halowy korpus katedry w Ołomuńcu, a wzór dla rozety z fasady zachodniej stanowi maswerk z transeptu kościoła Cystersów w Złatej Korunie.

**Słowa-klucze:** Sandomierz, kolegiata Najświętszej Marii Panny, kościół halowy, architektura gotycka, gotyk, XIV wiek, średniowiecze

The medieval architecture of the second most eminent church in the diocese of Cracow, the collegiate church of the Blessed Virgin Mary in Sandomierz, which owes its Gothic appearance to the foundation of King Casimir the Great, has not yet been satisfactorily studied. The article attempts to present its architecture in relation to 14<sup>th</sup>-century structures of Central and Eastern Europe. Recent conservation work makes it possible to revise the earlier theories about the stages of the church's construction. There are many indications that the construction of the hall nave started as early as ca. 1350, founded by King Casimir the Great, and was completed around 1370. This was followed by the upwards extension and vaulting of the rectangular choir, constructed in the second half of the 13<sup>th</sup> century. The church was consecrated in 1382 by the Bishop of Cracow, Jan of Radliczyce. In the following years, the east wall of the chancel was demolished and replaced with a polygonal apse. Each aisle of the building was originally covered by a separate gabled roof. The closest relative to the collegiate church is the hall nave of the cathedral in Olomouc and the rosette of the western façade is modelled on the window tracery from the transept of the Cistercian church in Zlatá Koruna.

**Keywords:** Sandomierz, collegiate church of the Blessed Virgin Mary, hall church, Gothic architecture, Gothic, 14<sup>th</sup> century, Middle Ages

Średniowieczna architektura kolegiaty (od 1818 r. katedry) pod wezwaniem Najświętszej Marii Panny w Sandomierzu, drugiej pod względem godności świątyni diecezji krakowskiej (*primum post matricem*), zawdzięczającej swą gotycką postać fundacji króla Kazimierza Wielkiego, nie została jak dotąd satysfakcjonująco opracowana<sup>1</sup>. Wzmiankowana jest w większości pozycji dotyczących dziejów sztuki średniowiecznej w Polsce, choć tylko Paul Crossley, bez mała już pół wieku temu, szerzej przedstawił zagadnienie proveniencji stylowej budowli<sup>2</sup>. Głównym celem niniejszego artykułu jest zatem ponowne przedstawienie architektury kolegiaty w genetycznym kontekście XIV-wiecznego budownictwa Europy Środkowo-Wschodniej. Przeprowadzone ostatnio prace konserwatorskie i towarzyszące im badania murów pozwalają na zrewidowanie istniejących teorii dotyczących etapów powstawania świątyni.

Najstarszym dokumentem, który może wskazywać na ufundowanie kolegiaty przez Kazimierza Wielkiego, jest suplika do Stolicy Apostolskiej z 1360 r., w której władca występuje jako dzierżący *ius patronatus* sandomierskiej świątyni<sup>3</sup>. Fundację Kazimierza poświadczają także źródła – *Kronika katedralna krakowska* oraz *Liber beneficiorum* i *Roczniki Długosza* – jednak żadne z nich nie zawiera dokładnej daty tego wydarzenia<sup>4</sup>. Melchior Buliński w swych pionierskich badaniach uznał rok 1360 za czas powstania kolegiaty<sup>5</sup>; twierdzenie to przyjęto także w późniejszej literaturze<sup>6</sup>. Świątynię w 1382 r.

\* Niniejszy artykuł jest skróconą i przeredagowaną wersją pracy licencjackiej napisanej w 2020 r. w Instytucie Historii Sztuki Uniwersytetu Warszawskiego pod kierunkiem dr. hab. Jakuba Adamskiego. Autor chciałby w tym miejscu złożyć podziękowania swojemu opiekunowi za cenne uwagi oraz życzliwą zachętę do dalszych badań.

<sup>1</sup> „Primum post matricem, primarium et cathedralem Cracoviensem ecclesiam, dabimus Sandomiriensi ecclesiae sub honore et titulo beatissimae Mariae Virginis dicatae, locum [...]”; Jan DŁUGOSZ, *Liber Beneficiorum Dioecesis Cracoviensis*, t. 1, oprac. Aleksander PRZEŹDZIECKI (Kraków: [s. n.], 1863), s. 300. Zapewne już w XV w. ukształtowało się patronium Narodzenia Najświętszej Marii Panny, które w dokumentach pojawia się jednak dopiero na początku XVII w.; zob. Aleksandra WITKOWSKA, *Titulus Ecclesiae. Wezwania współczesnych kościołów katedralnych w Polsce* (Warszawa: Instytut Wydawniczy PAX, 1999), s. 99; Tomisław GIERGIEL, Urszula STĘPIEŃ, *Bazylika Katedralna pw. Narodzenia Najświętszej Maryi Panny w Sandomierzu* (Sandomierz: Wydawnictwo Diecezjalne i Drukarnia, 2014), s. 21.

<sup>2</sup> Paul Crossley stopień naukowy doktora uzyskał w 1973 r. na podstawie rozprawy *The Architecture of Casimir the Great. A Study in the Architecture of Lesser Poland 1320–1370*, napisanej pod kierunkiem Petera Kidsona.

<sup>3</sup> „[...] ecclesie sancte Marie Sandomiriensis, Cracoviensis diocesis, in qua idem rex ius patronatus obtinet”; *Analecta Vaticana 1202–1366*, oprac. Jan PTAŚNIK (Kraków: Sumpt. Academiae Litterarum Cracoviensis, 1914), s. 374, nr 393 (Monumenta Poloniae Vaticana, 3). Na dokument ten zwrócił ostatnio uwagę Jerzy WYROZUMSKI, „Kościół kolegiacki Najświętszej Panny Marii w Sandomierzu fundacji Kazimierza Wielkiego”, *Zeszyty Sandomierskie* 18, nr 32 (2011), s. 5.

<sup>4</sup> *Joannis de Czarnkow Chronicon Polonorum*, oprac. Jan SZLACHTOWSKI (Lwów: Nakładem własnym, 1872), s. 624 (Monumenta Poloniae Historica, 2); DŁUGOSZ, *Liber Beneficiorum*, s. 300; ID., *Joannis Długossii seu Longini Canonici Cracoviensis Historiae Polonicae libri XII*, t. 3, ks. 9, oprac. Aleksander PRZEŹDZIECKI (Kraków: [s. n.], 1876), s. 243, 323–324.

<sup>5</sup> Melchior BULIŃSKI, *Monografia miasta Sandomierza* (Warszawa: Druk. F. Czerwińskiego i S. Niemiry, 1879), s. 193.

<sup>6</sup> Br. Ch. [Bronisław CHLEBOWSKI], „Sandomierz”, w: *Słownik geograficzny Królestwa Polskiego i innych krajów słowiańskich*, t. 10, red. Bronisław CHLEBOWSKI, Władysław WALEWSKI (Warszawa: Nakładem Władysława Walewskiego, 1889), s. 269; Józef ROKOSZNY, *Przewodnik po Sandomierzu* (Sandomierz: Druk Synów St. Niemiry, 1909), s. 32; ID., „Przed restauracją Katedry sandomierskiej”, *Kronika Diecezji Sandomierskiej* 5, nr 9 (1912), s. 307; Jan WIŚNIEWSKI,

konsekrował biskup krakowski Jan z Radliczyc, co poświadcza nota na karcie XIV-wiecznego mszału<sup>7</sup>.

Jako pierwszy architekturę kolegiaty w naukowy sposób omówił Władysław Łuszczkiewicz, który poczynił kilka istotnych spostrzeżeń dotyczących średniowiecznych przekształceń wschodniej partii świątyni<sup>8</sup>. Józef Lepiarczyk zasygnalizował związek sandomierskiej kolegiaty i niezrealizowanego korpusu krakowskiej fary Mariackiej (tzw. hala II)<sup>9</sup>. Propozycję tę podtrzymał Tomasz Węclawowicz, podkreślając pokrewieństwo dekoracji rzeźbiarskiej kolegiaty i nieukończony krakowskiej hali<sup>10</sup>. Wnioski Lepiarczyka odrzucił Paul Crossley, kierując uwagę na wzorce płynące z krajów austriackich, Moraw oraz Węgier<sup>11</sup>. Wtórował mu Andrzej Grzybowski, który ponadto podał

---

*Dekanat sandomierski* (Radom: Druk i Lit. „Jan Kanty Trzebiński”, 1915), s. 159; Tadeusz SZYDLŃSKI, *Ruiny Polski. Opis szkód wyrządzonych przez wojnę w dziedzinie zabytków sztuki na ziemiach Małopolski i Rusi Czerwonej* (Kraków: [s. n.], 1919), s. 39; ID., *Pomniki architektury epoki piastowskiej w województwach krakowskim i kieleckim* (Kraków: Gebethner i Wolff, 1928), s. 156; Andrzej OLEŚ, „Zachodnia fasada katedry w Sandomierzu. Odkrycia konserwatorskie”, *Ochrona Zabytków Sztuki* 1-4, cz. 1 (1930–1931), s. 217; Józef PIETRASZEWSKI, *Ilustrowany przewodnik po Sandomierzu* (Sandomierz: Nakładem sandomierskiego oddziału P.T.K., 1930), s. 14; Edward GÓRSKI, *Przewodnik po Katedrze Sandomierskiej* (Sandomierz: Diecezjalny Zakład Graficzno-Drukarski, 1935), s. 3–4; Zdzisław KACZMARCZYK, *Monarchia Kazimierza Wielkiego. Organizacja kościoła, sztuka i nauka* (Poznań: Księgarnia Akademicka, 1947), s. 220; Zbigniew DMOCHOWSKI, *Dzieła architektury w Polsce* (Londyn: The Polish Research Centre, 1956), s. 116; Józef LEPIARCZYK, „Fazy budowy kościoła Mariackiego w Krakowie (wieki XIII–XV)”, *Rocznik Krakowski* 34 (1957–1959), s. 199; *Katalog zabytków sztuki w Polsce*, t. 3: *Województwo kieleckie*, red. Jerzy Z. ŁOZIŃSKI, Barbara WOLFF, z. 11: *Powiat sandomierski*, oprac. Jerzy Z. ŁOZIŃSKI, Tadeusz PRZYPKOWSKI (Warszawa: Instytut Sztuki PAN, 1962), s. 53; Jan ZACHWATOWICZ, „Architektura”, w: *Historia sztuki polskiej*, t. 1: *Sztuka średniowieczna*, red. Tadeusz DOBROWOLSKI, Władysław TATARKIEWICZ (Kraków: Wydawnictwo Literackie, 1962), s. 217–282; Adam MIŁOBĘDZKI, *Zarys dziejów architektury w Polsce* (Warszawa: Wiedza Powszechna, 1963), s. 62; ID., „Późnogotyckie typy sakralne w architekturze ziem polskich”, w: *Późny gotyk. Studia nad sztuką przełomu średniowiecza i czasów nowych. Materiały Sesji Stowarzyszenia Historyków Sztuki, Wrocław 1962*, red. Jan BIAŁOSTOCKI (Warszawa: PWN, 1965), s. 86; Jerzy Z. ŁOZIŃSKI, Adam MIŁOBĘDZKI, *Atlas zabytków architektury w Polsce* (Warszawa: Polonia, 1967), s. 185; Stanisław MAKAREWICZ, *Bazylika katedralna w Sandomierzu. Przewodnik* (Sandomierz: Wydawnictwo Diecezjalne, 1976), s. 13; ID., „Artyści i rzemieślnicy sandomierskiej kolegiaty”, *Studia Sandomierskie* 2 (1981), s. 242–243; Janusz KĘBŁOWSKI, *Polska sztuka gotycka* (Warszawa: Wydawnictwa Artystyczne i Filmowe, 1983), s. 48; Jerzy Z. ŁOZIŃSKI, *Pomniki sztuki w Polsce*, t. 1: *Małopolska* (Warszawa: Arkady, 1985), s. 446; Paul CROSSLEY, *Gothic Architecture in the Reign of Kasimir the Great. Church Architecture in Lesser Poland, 1320–1380* (Kraków: Ministerstwo Kultury i Sztuki, Zarząd Muzeów i Ochrony Zabytków, 1985), s. 190; Tadeusz CHRZANOWSKI, *Sztuka w Polsce Piastów i Jagiellonów. Zarys dziejów* (Warszawa: PWN, 1993), s. 136; Witold KRASSOWSKI, *Dzieje budownictwa i architektury na ziemiach Polski*, t. 2: *Budownictwo i architektura w warunkach rozkwitu wielkiej własności ziemskiej (XIII w. – trzecia ćwierć XIV w.)* (Warszawa: Wydawnictwo Arkady, 1990), s. 81; Tomasz WĘCLAWOWICZ, „Małopolska i Ziemie Ruskie Korony”, w: *Architektura gotycka w Polsce*, t. 1, red. Teresa MROCZKO, Marian ARSZYŃSKI (Warszawa: Instytut Sztuki PAN, 1995), s. 72 (Dzieje sztuki polskiej, 2); Szczesny SKIBIŃSKI, „Architektura”, w: *Sztuka polska*, t. 2: *Gotyck*, red. Szczesny SKIBIŃSKI, Katarzyna ZALEWSKA-LORKIEWICZ (Warszawa: Arkady, 2010), s. 125; Leszek POLANOWSKI, „Kolegiata sandomierska. Kilka uwag na temat jej architektury i wystroju w okresie średniowiecza”, *Zeszyty Sandomierskie* 32 (2011), s. 18; Andrzej GRZYBOWSKI, *Gotycka architektura murowana w Polsce* (Warszawa: Wydawnictwa Uniwersytetu Warszawskiego, 2014), s. 110.

<sup>7</sup> „De anno Domini M<sup>o</sup>CCCLXXX secundo ecclesia collegiata sancte Marie in Sandomiria in honore virginis gloriose et omnium apostolorum per reverendissimum in Christo patrem dominum Iochannem episcopum Cracoviensem existit consecrata”; zob. *E codicibus Sandomiriensibus*, wyd. Wojciech KĘTRZYŃSKI (Lwów: Akademia Umiejętności w Krakowie, 1888), s. 1003 (Monumenta Poloniae Historica, 5). O rękopisie zob. Walenty WÓJCIK, „Rękopisy biblioteki kapitulnej w Sandomierzu”, *Archiwa, Biblioteki i Muzea Kościelne* 36 (1978), s. 94.

<sup>8</sup> „Sprawozdania z posiedzeń Komisji Historii Sztuki za czas od 1 kwietnia do 31 paźdz. 1888”, *Sprawozdania Komisji do Badania Historii Sztuki w Polsce* 4 (1891), s. XLIV–XLVI.

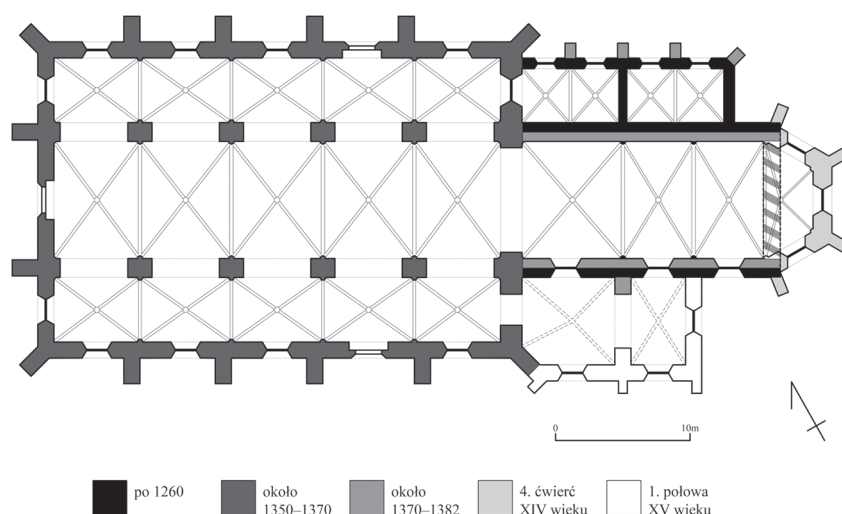
<sup>9</sup> LEPIARCZYK, „Fazy budowy kościoła Mariackiego”, s. 199.

<sup>10</sup> WĘCLAWOWICZ, „Małopolska i Ziemie Ruskie Korony”, s. 72.

<sup>11</sup> CROSSLEY, *Gothic Architecture*, s. 230–233.



1. Sandomierz, kolegiata (ob. katedra), widok wnętrza ku wschodowi.  
Fot. Adam Kossakowski



2. Sandomierz, kolegiata (ob. katedra), rzut analityczny z rozwarstwieniem faz budowlanych, rys. Monika Podsiadło, Adam Kossakowski wg *Architektura gotycka w Polsce*, t. 2, il. 356

w wątpliwość „ekspiacyjną” genezę fundacji sakralnych Kazimierza Wielkiego<sup>12</sup>. Koncepcję przestrzenną sandomierskiego korpusu Adam Miłobędzki oraz Tomasz Węclawowicz powiązali z architekturą regionów śródziemnomorskich, w szczególności południa Francji<sup>13</sup>. Temat rzeźby architektonicznej dekorującej wnętrze kolegiaty, podjęty m.in. przez Jerzego Gadomskiego, kontynuował Marek Walczak<sup>14</sup>. Prace konserwatorskie przeprowadzone w prezbiterium w latach 2008–2011 dały Leszkowi Polanowskiemu asumpt do weryfikacji ustaleń w zakresie chronologii budowy<sup>15</sup>. Wyniki gruntownej restauracji kolegiaty omówiła Olga Tuszyńska-Szczepaniak<sup>16</sup>. Dorobek dotychczasowych badaczy wzbogacił ostatnio Piotr Pajor, który analizie poddał m.in. wystrój fasady zachodniej<sup>17</sup>.

Sandomierska kolegiata jest pięcioprześłową, trójnawową halą, o szerokich prostokątnych przęsłach nawy głównej i wąskich, wydłużonych przęsłach naw bocznych, z wydzielonym trójprześłowym prezbiterium o zamknięciu na rzucie połowy sześcioboku (il. 1–3). Do chóru od południa przylega dwuprześłowa kaplica mansjonarska oraz lokalność o funkcji składziku, a od północy dwuprześłowe zakrystie – wikariacka i kanonicka z kapitułarzem na piętrze. Wnętrze budowli przekryte jest czterodzielnymi sklepieniami krzyżowo-żebrowymi, z żebrami jarzmowymi oraz tarczowymi. Żebra w nawie głównej

<sup>12</sup> Andrzej GRZYBKOWSKI, „Małopolskie kościoły XIV wieku”, *Kwartalnik Architektury i Urbanistyki* 31, nr 2 (1986), s. 207–208; ID., *Gotycka architektura murowana*, s. 104–105, 112.

<sup>13</sup> MIŁOBĘDZKI, *Zarys dziejów architektury*, s. 62–64; WĘCLAWOWICZ, „Małopolska i Ziemia Ruskie Korony”, s. 72.

<sup>14</sup> Jerzy GADOMSKI, „Rzeźba architektoniczna w Małopolsce 1250–1400”, rozprawa doktorska, Uniwersytet Jagielloński, 1969, s. 93–96; Marek WALCZAK, *Rzeźba architektoniczna w Małopolsce za czasów Kazimierza Wielkiego* (Kraków: Universitas, 2006), s. 331–347.

<sup>15</sup> POLANOWSKI, „Kolegiata sandomierska”, s. 11–19.

<sup>16</sup> Olga TUSZYŃSKA-SZCZEPANIAK, „Nowa perspektywa w badaniach architektury i rzeźby kolegiaty w Sandomierzu”, w: *Między architekturą nowoczesną a tradycją [...] między konstrukcją a formą. Prace naukowe dedykowane Profesorowi Krzysztofowi Stefańskiemu*, red. Piotr GRYGLEWSKI, Tadeusz BERNATOWICZ, Daria RUTKOWSKA-SIUDA (Łódź: Wydawnictwo Uniwersytetu Łódzkiego, 2020), s. 316–333; EAD., „Architektura i rzeźba kolegiaty w Sandomierzu”, rozprawa doktorska, Uniwersytet Łódzki, Instytut Sztuki PAN w Warszawie, 2021.

<sup>17</sup> Piotr PAJOR, *O budowaniu królestwa. Książęce i królewskie fundacje architektoniczne w Małopolsce jako środek reprezentacji władzy 1243–1370* (Kraków: Societas Vistulana, 2020), s. 303–307.



3. Sandomierz, kolegiata (ob. katedra), wnętrze chóru. Fot. Adam Kossakowski



4. Sandomierz, kolegiata  
(ob. katedra), żebro pierwszego  
od zachodu przęsła nawy głównej.  
Fot. Adam Kossakowski

mają profil dwuwklęsły (il. 4), w prezbiterium i nawach bocznych gruszkowy, w zakrystii przyrządkowy<sup>18</sup>. W chórze żebra trzech prostokątnych przęseł wyrastają bezpośrednio z wiązek profilowanych gruszkowo służek, o „ostrogowych”, wklęsłych nasadach. Żebra trójbocznej apsydy opierają się na prostych konsolach (il. 23). Pozbawione profilowania łuki arkad międzynawowych wspierają się na czworobocznych filarach, zwieńczonych opaskami kapitelowymi o dekoracji roślinnej i zwierzęcej. Żebra sklepień korpusu spoczywają na wiązkach służek o przekroju gruszkowym, u podstawy również ukształtowanych w „ostrogowo” podcięte wsporniki. Do wnętrza świątyni prowadzą trzy portale – od zachodu, południa i północy, wszystkie tego samego typu – smukłe, kamienne, ze zwężającymi się perspektywicznie węgarami, zwieńczonymi bogato dekorowanymi fryzami kapitelowymi i profilowanymi gzymsami (il. 5–7). Laskowania ościeży naprzemiennie wklęsłe, gruszkowe bądź wałkowe, organicznie wyrastają ze skośnie ściętych wysokich cokołów wielobocznych. Ceglane elewacje zewnętrzne świątyni, posadowione na kamiennym

<sup>18</sup> W literaturze przedmiotu można spotkać się z błędnymi określeniami profili żeber. Węclawowicz i Włodarek profil służek i żeber w chórze określili jako podwójnie wklęsły; zob. Tomasz WĘCLAWOWICZ, Andrzej WŁODAREK, „Sandomierz. Kościół kolegiacki p.w. Narodzenia Panny Marii”, w: *Architektura gotycka w Polsce*, s. 203. Grzybkowski przekrój żeber w nawie głównej określił jako trójwklęsłowy; zob. GRZYBKOWSKI, *Gotycka architektura murowana*, s. 111. Pajor przekrój żeber w nawie głównej określił jako gruszkowy, a w nawach bocznych jako dwuwklęsłowy z dodatkowym żłobkiem między wklęsłkami; w rzeczywistości jest odwrotnie, a między wklęsłkami żeber nawy głównej znajduje się wałeczek; zob. PAJOR, *O budowaniu królestwa*, s. 235.



co kole z profilowanym gzymsem, opięto trójuskokowymi skarpami. W stanie pierwotnym kolegiatę wieńczyły trzy równoległe dachy (il. 9–11); kwestię tę omawiam poniżej.

Przy braku jakichkolwiek źródeł pisanych wskazujących na datę rozpoczęcia budowy świątyni nieocenioną wartość stanowi niedawne odkrycie fragmentu pasa obiegającego ostrołukowe zwieńczenie zachodniego portalu, na którym widnieje inskrypcja +ANNO DOMINI·M·C·C·C·LXI<sup>19</sup> (il. 8). Pierwszym skojarzeniem związanym z tego rodzaju inskrypcją, umieszczoną przecież na głównym portalu świątyni, jest upamiętnienie daty fundacji. Czyniąc założenie, że prace budowlane podjęto w 1361 r., trzeba mieć na względzie uwagi Marka Walczaka dotyczące zworników sklepiennych korpusu. Badacz ten przekonująco wykazał, iż zostały one wykonane w 2. połowie lat 60. XIV w., a cały korpus wykończono przed rokiem 1370. Późniejsze datowanie tej dekoracji wyklucza brak herbów związanych z królestwem Węgier i Andegawenami, które pojawiają się w niektórych realizacjach zaraz po śmierci ostatniego króla Piasta<sup>20</sup>. Zgodnie ze średniowieczną praktyką murarską, sklepienia zakładano zazwyczaj na samym końcu prac budowlanych<sup>21</sup>, toteż powyższy scenariusz przewidywałby powstanie korpusu w niezwykle krótkim czasie (około 1361–1370), co wydaje się niemożliwe do zrealizowania. Nie należy zapominać o tym, że wystrój kolegiaty sandomierskiej to, zaraz po kościele Mariackim w Krakowie, drugi pod względem ilościowym zespół gotyckiej rzeźby architektonicznej w Małopolsce<sup>22</sup>. Okres około dziesięciu lat jest zdecydowanie zbyt krótki na wzniesienie obiektu tak bogatego w dekorację rzeźbiarską.

Drugą przychodzącą na myśl hipotezą jest odniesienie daty 1361 do ukończenia budowy. Przyjmując taki wariant, fundację świątyni trzeba by szacować najwcześniej na około 1350 r., czyli ponownie zostaje zbyt mało czasu na zrealizowanie tak bogatego założenia<sup>23</sup>. Moim zdaniem najbardziej prawdopodobne jest to, że data 1361 odnosi się do wykonania portalu, co mogło nastąpić mniej więcej w połowie prac nad korpusem. Wydaje się, że przedział lat około 1350–1361 wystarczyłby na ewentualną rozbiórkę starej

<sup>19</sup> Pajor, zapewne omyłkowo, pisze o odkryciu daty „1362” (ibid., s. 303). Inskrypcja z datą „1361” została odkryta w 2016 r. podczas prac konserwatorskich prowadzonych przez Pracownię Konserwacji Dzieł Sztuki Pawła Oselki. Stwierdzono wówczas, że w dalszej części pasa znajdują się litery, jednak nie zdecydowano się na głębsze wykucie, co rzuca cień wątpliwości na prawidłowość odczytu daty. Po przeciwległej stronie portalu nie natrafiono na ślady inskrypcji, jednak trudno przypuszczać, by zapis znajdował się pierwotnie tylko nad ościeżem północnym. Podczas prac odkryto również fragmenty profilowanych archiwolt, jednak ze względu na stopień zniszczenia nie zdecydowano się na ich ekspozycję; zob. *Dokumentacja konserwatorska. Krućta zachodnia Bazyliki Katedralnej p. w. Narodzenia Najświętszej Maryi Panny w Sandomierzu*, Sandomierz 2016, s. 2–4, 6–7, 21, fot. 27–30 (dokumentacja dostępna w archiwum delegatury Wojewódzkiego Urzędu Ochrony Zabytków w Sandomierzu). Z bliskich geograficznie i chronologicznie inskrypcji portalowych warto przywołać tympanon fundacyjny biskupa Jana Grota w Radłowie; zob. Przemysław MROZOWSKI, „Polskie tablice erekcyjne z wieków XIV i XV”, *Studia Źródłoznawcze* 32-33 (1990), s. 82, 89–90; WALCZAK, *Rzeźba architektoniczna w Małopolsce*, s. 143–170.

<sup>20</sup> WALCZAK, *Rzeźba architektoniczna w Małopolsce*, s. 225–232, 346.

<sup>21</sup> Marian ARSZYŃSKI, *Organizacja i technika średniowiecznego budownictwa ceglanego w Prusach w kontekście europejskim* (Malbork: Muzeum Zamkowe, 2016), s. 259–260 (w odniesieniu do Prus).

<sup>22</sup> GADOMSKI, „Rzeźba architektoniczna w Małopolsce”, s. 94–95. Crossley stwierdził natomiast, że kolegiata sandomierska była najbogatszą i najwspanialszą budowlą pośród królewskich fundacji sakralnych; zob. CROSSLEY, *Gothic Architecture*, s. 191.

<sup>23</sup> Fala królewskich fundacji sakralnych w Małopolsce rusza właśnie ok. 1350 r., a początek działalności fundacyjnej Kazimierza Wielkiego w Sandomierzu wiąże się w literaturze z najazdem Litwinów i pożarem miasta w 1349 r.; zob. Bogusław KRASNOWOLSKI, „Przekształcenia urbanistyczne i architektoniczne Sandomierza do najazdu szwedzkiego w 1655 roku”, w: *Sandomierz. Miasto fascynującej przeszłości*, red. Feliks KIRYK, Roman CHYŁA (Kraków: Polska Akademia Umiejętności, 2019), s. 149–154; historyczność litewskiego najazdu bywa jednak podważana; zob. Stanisław SZCZUR, „W sprawie sukcesji andegawskiej w Polsce”, *Roczniki Historyczne* 75 (2009), s. 91–95.



5. Sandomierz, kolegiata (ob. katedra), portal zachodni.

Fot. Adam Kossakowski



6. Sandomierz, kolegiata (ob. katedra), portal południowy. Fot. Adam Kossakowski



7. Sandomierz, kolegiata (ob. katedra), portal północny. Fot. Adam Kossakowski

konstrukcji, uporządkowanie terenu, a także wykonanie fundamentów i dolnych partii murów obwodowych<sup>24</sup>. Dla porównania budowa kolegiaty w Wiślicy trwała niecałe dwadzieścia lat, a jest to zdecydowanie mniejsze założenie<sup>25</sup>. Źródła informują ponadto, że w 1375 r. biskup krakowski Florian Mokrzycki ufundował w kolegiacie ołtarz św. Jadwigi, który zapewne znalazł się w nowo wybudowanej partii zachodniej<sup>26</sup>. Niestety nie zachował się żaden dokument związany z ołtarzem św. Wawrzyńca w korpusie kościoła. Długosz zakładał, że jego fundatorem był biskup krakowski Bodzanta, zmarły w 1366 r.<sup>27</sup> Przyjmując tę wersję, ukończenie korpusu należałoby sytuować jeszcze wcześniej. Warto również wziąć pod uwagę sugestię Jerzego Wyrozumskiego, który na podstawie supliki

<sup>24</sup> ARSZYŃSKI, *Organizacja i technika średniowiecznego budownictwa ceglanoego w Prusach*, s. 225–232.

<sup>25</sup> Początek budowy wiślickiej kolegiaty w 1350 r. poświadcza inskrypcja na tablicy fundacyjnej z 1464 r.; badania dendrochronologiczne więźby dachowej korpusu pozwalają na datowanie sklepień najwcześniej na 1365 r.; zob. PAJÓR, *O budowaniu królestwa*, s. 214.

<sup>26</sup> DŁUGOSZ, *Liber Beneficiorum*, s. 395–396.

<sup>27</sup> *Ibid.*, s. 387–388.



8. Sandomierz, kolegiata (ob. katedra),  
 inskrypcja w portalu zachodnim.  
 Fot. Adam Kossakowski

w sprawie zmiany terminu odpustu, skierowanej do Stolicy Apostolskiej w 1360 r., stwierdził, że budowla już w tym czasie mogła być przynajmniej w głównym zrębie ukończona<sup>28</sup>. Wykonanie portalu zachodniego w 1361 r. zdaje się potwierdzać to przypuszczenie, chociaż do ukończenia partii zachodniej świątyni pozostało wówczas jeszcze kilka lat. Z dużą dozą prawdopodobieństwa można zatem stwierdzić, że korpus kolegiaty, który zaczęto wznosić około połowy XIV w., mógł być ukończony już przed rokiem 1370<sup>29</sup>.

Jak dotąd w literaturze nie został poruszony wątek nieregularności występujących w korpusie kolegiaty; co więcej, ta partia budowli uznawana jest za spójną i jednorodną. Dokładniejsza analiza rzutu, artykulacji oraz rzeźby architektonicznej daje jednak kilka przesłanek do postawienia odmiennej hipotezy. Należy zwrócić uwagę na to, że szkarpy dłuższych ścian korpusu nie stoją na osi z filarami i słuźkami murów obwodowych (il. 2), a otwory okienne nie zostały umiejscowione pośrodku przęseł wyznaczonych parami przypór (il. 12). Wewnątrz korpusu można natomiast zaobserwować wyraźną różnicę w wykonaniu dekoracji rzeźbiarskiej. Wsporniki umieszczone na ścianach obwodowych są zdecydowanie słabiej rzeźbione niż tego samego typu konsle z filarów międzynawowych (il. 13). Charakterystyczną formę prezentują wsporniki ściany wschodniej korpusu,

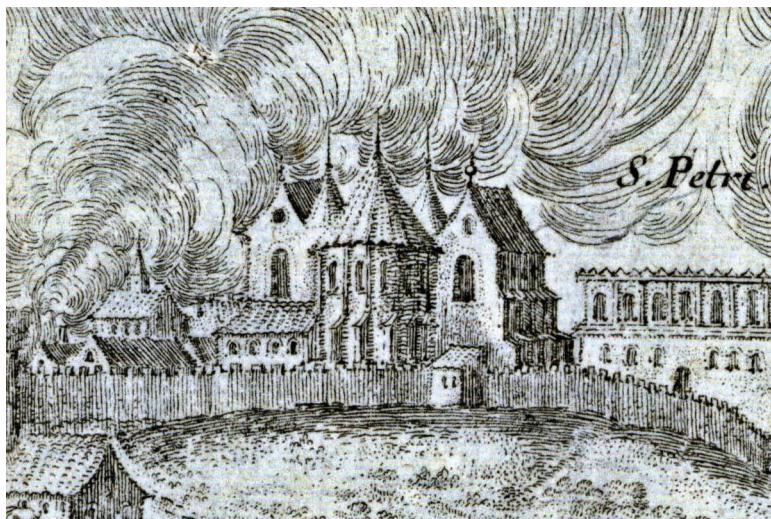
<sup>28</sup> „Analecta Vaticana”, s. 374, nr 393; WYROZUMSKI, „Kościół kolegiacki Najświętszej Panny Marii w Sandomierzu”, s. 5.

<sup>29</sup> Na takie datowanie korpusu wskazywali również: GADOMSKI, „Rzeźba architektoniczna w Małopolsce”, s. 96; Jerzy PIETRUSIŃSKI, „Sztuka średniowieczna w Sandomierzu XII–XV wieku”, w: *Dzieje Sandomierza*, t. 1: *Średniowiecze*, red. Stanisław TRAWKOWSKI (Warszawa: Polskie Towarzystwo Historyczne, 1993), s. 151; GIERGIEL, STĘPIEŃ, *Bazylika Katedralna pw. Narodzenia Najświętszej Maryi Panny*, s. 18.

9. Fragment panoramy Sandomierza z kolegiatą od południa, rycina Jacoba Hoefnagela w dziele Civitates orbis terrarum Georga Brauna i Fransa Hogenberga (Kolonia 1617-1618)



10. Fragment panoramy Sandomierza z kolegiatą od wschodu, rycina Erika Dahlberga w dziele Samuela Pufendorfa De rebus a Carolo Gustavo Sveciae rege gestis (Norymberga 1696)



11. Model rekonstrukcyjny kolegiaty w Sandomierzu, widok od południowo-zachodu, stan z XIV w. Oprac. Adam Kossakowski, rys. Jakub Podsiadło





12. Sandomierz, kolegiata (ob.katedra), południowa ściana korpusu nawowego.  
Fot. Adam Kossakowski

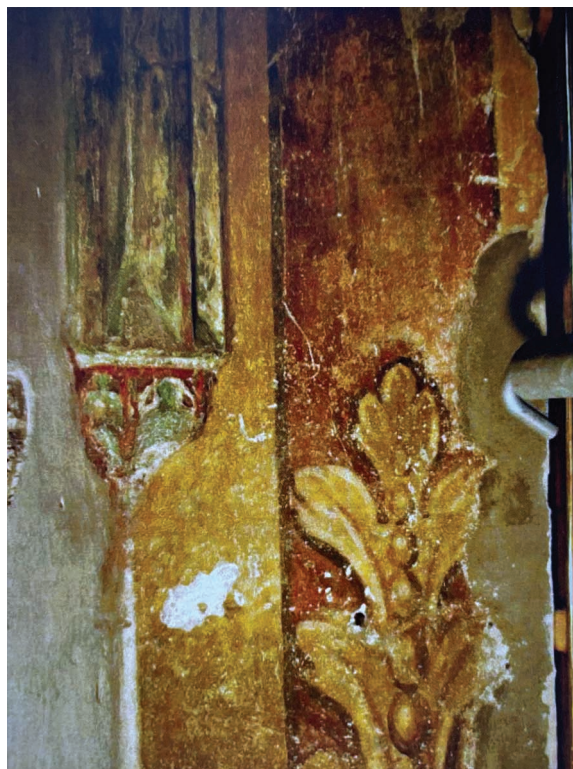
które w przeciwieństwie do przeważających konsol „ostrogowych” mają kształt profilowanych odwróconych ostrosłupów. Jeden z nich, znajdujący się w miejscu styku północnego półfilara i arkady tęczowej, został ponadto zaopatrzony w wykrój maswerkowy, bliski formie wsporników z zakrystii (il. 14). Warto przypomnieć, że żebra w nawach bocznych mają profil gruszkowy, a w nawie głównej przekrój złożony z dwóch wklęsłych rozdzielonych wałeczkiem (il. 4). Takie łączenie różnych profili w obrębie jednej budowli nie jest jednak wyjątkowe, a za przykład może posłużyć sklepienie kaplicy św. Małgorzaty przy północnym ramieniu obejścia katedry krakowskiej (ok. 1322), na które składają się żebra o przekroju gruszkowym, przyrównanym oraz wklęsłym<sup>30</sup>. Wątpliwość budzi jednak jakość ich wyprowadzenia w poszczególnych nawach. Wysoka precyzja dopasowania elementów nasad żeber w nawie głównej wyraźnie odróżnia je od wyprowadzeń w nawach bocznych (il. 15–16). Powyższe obserwacje każą wątpić w jednolitość korpusu, a jednocześnie mogą posłużyć za wskazówki przy ustalaniu etapów budowy.

Wydaje się, że w pierwszej fazie konstrukcji wzniesiono kamienne cokoly i dolne partie szkarp. W tym czasie musiała nastąpić modyfikacja projektu, gdyż wykonane w następnej kolejności otwory okienne zostały znacznie przesunięte względem osi wyznaczonych parami przypór. Tę zależność najlepiej ilustruje portal północny, który znajduje się na osi pomiędzy parą szkarp, ale mija się z oknem umieszczonym powyżej (il. 19). Po przeciwległej stronie korpusu portal południowy i okno znajdują się na jednej osi, co może wskazywać na rozmieszczenie tego wejścia już po modyfikacji projektu. W późniejszym etapie, po osiągnięciu pełnej wysokości murów obwodowych, wzniesiono ciosowe arkady międzynawowe dostosowane do osi wytyczonych przez otwory okienne.

<sup>30</sup> Jakub ADAMSKI, „Biskupi Nanker i Jan Grot a architektoniczna awangarda około roku 1300. Uwagi o chronologii i stylu gotyckiego chóru katedry krakowskiej”, w: *Działalność fundacyjna biskupów krakowskich*, t. 1, red. Marek WALCZAK (Kraków: Societas Vistulana, 2016), s. 69–71.



13. Sandomierz, kolegiata (ob. katedra), nasada słuzki na północnej ścianie korpusu nawowego. Fot. Adam Kossakowski



14. Sandomierz, kolegiata (ob. katedra), wspornik słuzki w narożniku północnego półfilara i arkady tęczyowej. Fot. ze zbiorów WUOZ w Sandomierzu

W ten sposób powstała nieregularność zauważalna w mijaniu się filarów międzynawowych i odpowiadających im na zewnątrz szkarp.

Kilka elementów wskazuje na kierunek wznoszenia filarów z zachodu na wschód. Fryzy i kapitele na półfilarach zachodnich są ze sobą powiązane, w przeciwieństwie do opasek i głowic na półfilarach wschodnich (il. 17–18). Ponadto pierwsza od zachodu para filarów w całości ujęta jest fryzem kapitelowym, podczas gdy pozostałe filary takiej dekoracji od strony nawy głównej już nie mają. Wraz z postępowaniem budowy w kierunku wschodnim zmienia się również rodzaj kamienia wykorzystywanego przy wznoszeniu podpór. Dolne partie większości filarów, do wysokości nasad żeber nawy głównej, zostały wykonane z ciemniejszego piaskowca szydlowieckiego, natomiast partie górne z jaśniejszego wapienia pińczowskiego. Jedynie dwa wschodnie filary po stronie północnej w całości zbudowano z wapienia (il. 19).

Kolejną fazą budowy musiało być postawienie więźby dachowej oraz założenie sklepień, zapewne w pierwszej kolejności nad nawą główną. Na etapowe przesklepienie poszczególnych naw kolegiaty wskazuje wcześniej zasygnalizowana różnica wykonania nasad żeber oraz ich odmienne przekroje w nawie głównej i nawach bocznych<sup>31</sup>. Ostatnim etapem budowy korpusu było przesklepienie naw bocznych z wykorzystaniem wcześniej już odkutych zworników. Mogło nastąpić to tuż przed wykonaniem sklepień w prezbiterium, za czym przemawiałoby zastosowanie przekroju gruszkowego w obu tych częściach budowli. Biorąc

<sup>31</sup> Etapowe przesklepienie wnętrza (najpierw nawa główna, później nawy boczne) miało również miejsce we wrocławskim kościele Panny Marii na Piasku; zob. Jakub ADAMSKI, *Gotycka architektura sakralna na Śląsku w latach 1200–1420. Główne kierunki rozwoju* (Kraków: Societas Vistulana, 2017), s. 438.



15. Sandomierz, kolegiata (ob. katedra), nasada żeber sklepienia południowej nawy bocznej.  
Fot. Adam Kossakowski



16. Sandomierz, kolegiata (ob. katedra), nasada żeber sklepienia nawy głównej.  
Fot. Adam Kossakowski



17. Sandomierz, kolegiata (ob. katedra), opaska kapitelowa na południowym półfilarze zachodniej ściany korpusu.  
Fot. Adam Kossakowski



18. Sandomierz, kolegiata (ob. katedra), opaska kapitelowa na północnym półfilarze wschodniej ściany korpusu.  
Fot. Adam Kossakowski





19. Sandomierz, kolegiata (ob. katedra), północny ciąg arkad międzynawowych.  
Fot. Adam Kossakowski



20. Sandomierz, kolegiata (ob. katedra), dolne partie północnej ściany chóru. Fot. ze zbiorów WUOZ w Sandomierzu

pod uwagę powyższe argumenty, należy stwierdzić, że ostateczny kształt korpusu kolegiaty jest efektem kilku modyfikacji wyjściowego projektu budowli.

Prawdziwym skarbem sandomierskiej katedry jest bez wątpienia zespół bizantyńsko-ruskich malowideł pokrywających niemal całą powierzchnię ścian prezbiterium<sup>32</sup>. Mury przez lata nie zostały poddane dokładniejszym badaniom. Przeprowadzona ostatnio konserwacja, obejmująca prezbiterium, zakrystię oraz kaplicę Najświętszego Sakramentu, dała możliwość przebadania murów ukrytych pod warstwami pigmentów<sup>33</sup>. W większości publikacji zagadnienie kolejności prac budowlanych przy chórze nie było podejmowane, choć kilku badaczy zdecydowało się na postawienie hipotezy o pierwszeństwie czy to korpusu, czy to prezbiterium. Za pierwszą z tych opcji opowiedział się Jerzy Gadomski, który na podstawie analizy rzeźby architektonicznej optował za wcześniejszym powstaniem korpusu, datowanie chóru przesuwając na lata po śmierci Kazimierza Wielkiego<sup>34</sup>. Na taką sekwencję prac wskazywał również Paul Crossley, który ponadto datował budowę prezbiterium po roku 1382<sup>35</sup>. Z kolei Andrzej Warszycy sformułował tezę o pierwszeństwie chóru, zastrzegając jednak, że oba kompartymenty realizowano etapowo wedle jednego projektu<sup>36</sup>. Na funkcjonowanie w tym miejscu starszej budowli wskazywał Jerzy

<sup>32</sup> Stanisław W. MAKAREWICZ, „Fundacja i założenia programowe polichromii bizantyńskiej z Bazyliki Katedralnej w Sandomierzu”, *Studia Theologica Varsaviensia* 13, nr 2 (1975), s. 117–148; Anna RÓŻYCKA-BRYZEK, „Cykl maryjny we freskach «graeco opere» fundacji Władysława Jagiełły w katedrze sandomierskiej”, *Modus. Prace z historii sztuki* 7 (2006), s. 33–52; Małgorzata SMORAĞ-RÓŻYCKA, „Bizantyńskie malowidła w prezbiterium katedry pw. Narodzenia Najświętszej Maryi Panny w Sandomierzu – odkrycia niespodziewane i doniosłe”, *Modus. Prace z historii sztuki* 12-13 (2013), s. 53–71; EAD., „Bizantyńskie freski w sandomierskiej katedrze: królewski dar na chwałę Bożą czy odbłask idei unii horodelskiej?”, *Zeszyty Naukowe Uniwersytetu Jagiellońskiego. Prace Historyczne* 141, nr 2 (2014), s. 235–255.

<sup>33</sup> Prace konserwatorskie w latach 2008–2011 przeprowadził Międzyuczelniany Instytut Konserwacji i Restauracji Dzieł Sztuki Akademii Sztuk Pięknych w Warszawie i Krakowie oraz firma KAMEX Konserwacja Obiektów Zabytkowych.

<sup>34</sup> GADOMSKI, „Rzeźba architektoniczna w Małopolsce”, s. 94. Takie datowanie także w: PIETRUSIŃSKI, „Sztuka średniowieczna”, s. 151; WALCZAK, *Rzeźba architektoniczna w Małopolsce*, s. 336, 339; GIERGIEL, STĘPIEŃ, *Bazylika Katedralna pw. Narodzenia Najświętszej Maryi Panny*, s. 18.

<sup>35</sup> CROSSLEY, *Gothic Architecture*, s. 193.

<sup>36</sup> Andrzej WARSZYCKI, „Katedra w Sandomierzu”, *Biuletyn Kwartalny Radomskiego Towarzystwa Naukowego* 7 (1970), s. 101.



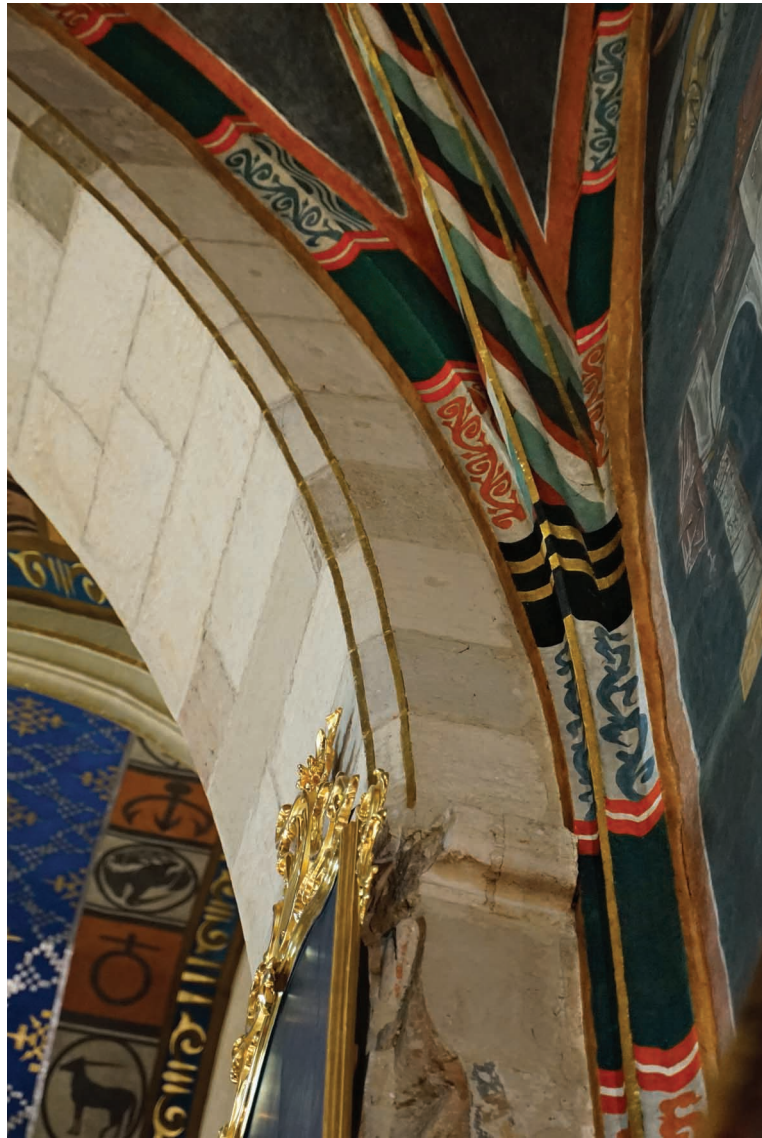
21. Sandomierz, kolegiata (ob. katedra), zakrystia mansjonarska, dolne partie południowej ściany chóru. Fot. Adam Kossakowski

Pietrusiński<sup>37</sup>. Sugestie dwóch ostatnich badaczy okazały się trafne, gdyż analiza murów prezbiterium wykazała istnienie w tym miejscu niezidentyfikowanej dotychczas struktury. Po odsunięciu stalli okazało się, że najniższe partie ścian wewnętrznych chóru zostały wymurowane z niestarannie układanych ciosów różnej wielkości (il. 20). Jak zauważył Leszek Polanowski, ten dziki kamienny wątek kończy się na wysokości kilku metrów, a powyżej ściana wymurowana jest już tylko z cegły<sup>38</sup>. Partia przyziemia południowej elewacji zewnętrznej prezbiterium została z kolei w całości wykonana z bardzo starannie obrobionych masywnych ciosów układanych warstwowo (il. 21). Datowanie pierwotnej budowli ułatwiają fragmenty wystroju malarskiego zachowane w dolnych partiach dłuższych ścian prezbiterium, których najmłodsze elementy pochodzą z połowy wieku XIV<sup>39</sup>. Malowidła te musiały istnieć jeszcze przed założeniem sklepień, gdyż miejscami ich kompozycja ignoruje podziały architektoniczne (fragment dekoracji został zniszczony przez wtórne wprowadzenie wspornika służki). Budowlę funkcjonującą w tym miejscu Walczak

<sup>37</sup> PIETRUSIŃSKI, „Sztuka średniowieczna”, s. 165, przyp. 43.

<sup>38</sup> POLANOWSKI, „Kolegiata sandomierska”, s. 12–13. W ścianie południowej trzeciego od zachodu przeszła badania ujawniły ponadto ślady po kamiennych ławach, w które w późniejszych latach wprawiono ceglane ścianki.

<sup>39</sup> Marek WALCZAK, „O nekropoliach rodów rycerskich w kościołach Sandomierza”, w: *Katedra, ratusz, dwór. Wielkie miasta a władza świecka i kościelna w kulturze średniowiecznej Europy. Materiały XXXIII Seminarium Mediewistycznego im. Alicji Karłowskiej-Kamzowej, 29 listopada – 1 grudnia 2012 w Poznaniu*, red. Jacek KOWALSKI, Tomasz RATAJCZAK (Poznań: Poznańskie Towarzystwo Przyjaciół Nauk, 2014), s. 314; ID., „On the Necropolises of Chivalric Clans at Sandomierz. Remarks on the Popularity of Memorial Inscriptions in Fourteenth-Century Mural Painting in Central Europe”, *Epigraphica et Sepulcralia* 5 (2014), s. 269–270; ID., *Kościół gotycki w Polsce* (Kraków: Wydawnictwo M, 2015), s. 71; ID., „Z najnowszych odkryć gotyckiego malarstwa ściennego (prezbiterium katedry w Sandomierzu i kościół parafialny w Lubeku)”, w: *Imagines pictae. Studia nad gotyckim malarstwem w Polsce*, red. Wojciech WALANUS, Marek WALCZAK (Kraków: Societas Vistulana, 2016), s. 196.



22. Sandomierz, kolegiata  
(ob. katedra), nasada żeber  
w północno-zachodnim  
narożniku chóru.  
Fot. Adam Kossakowski

zidentyfikował jako prostokątne, kryte stropem wewnątrz, powstałe najpóźniej na początku wieku XIV<sup>40</sup>.

Kiedy zatem powstał istniejący dziś trójprzęsłowy sklepiony chór zakończony poligonalną apsydą? Jerzy Gadomski uznał go za dzieło zespołu budowlano-rzeźbiarskiego, naśladującego rozwiązanie warsztatu odpowiedzialnego za korpus świątyni, datując go tym samym na lata 1370–1382<sup>41</sup>. Według badacza za późniejszym względem korpusu datowaniem przemawia bardziej zaawansowany system konstrukcji sklepień w postaci słupek przechodzących w żebra bez pośrednictwa kapiteli (il. 3). Argument ten nie wydaje się jednak przekonujący, gdyż taki sam typ artykulacji zastosowano we wznoszonym kilkadziesiąt lat wcześniej prezbiterium katedry wawelskiej. Do podobnych wniosków doszedł Paul Crossley, stwierdzając ponadto, że wiązki słupek w prezbiterium mają bardziej skomplikowane profile. Angielski badacz uznał cały chór, włącznie z poligonalną apsydą, za

<sup>40</sup> WALCZAK, „Z najnowszych odkryć gotyckiego malarstwa ściennego”, s. 198. Nic jednak nie stoi na przeszkodzie, by to wewnątrz o prostym stropie, pozbawione dekoracji architektonicznej, datować na 2. połowę XIII w., a dokładniej na czas po najeździe tatarskim 1259/1260 r.

<sup>41</sup> GADOMSKI, „Rzeźba architektoniczna w Małopolsce”, s. 94, 96.



23. Sandomierz, kolegiata  
(ob. katedra), nasada żeber  
na styku wschodniego  
przęsła chóru i apsydy.  
Fot. Adam Kossakowski

strukturę jednorodną powstałą pomiędzy rokiem 1382 i 1434<sup>42</sup>. O ile z datowaniem sklepień chóru na lata po śmierci Kazimierza Wielkiego można się zgodzić, o tyle upatrywanie w sandomierskim prezbiterium dzieła innego warsztatu trzeba uznać za mało prawdopodobne. Identyczne gruszkowe przekroje słuźek oraz żeber, a także charakterystyczne „ostrogowe” wsporniki występują zarówno w prezbiterium, jak i w nawach bocznych korpusu (il. 32a-b). Z kolei prymitywną formę zworników oraz brak kapiteli może wyjaśniać odpyły najzdolniejszych rzeźbiarzy spowodowany śmiercią fundatora<sup>43</sup>.

W rozważaniach na temat korpusu zwracałem już uwagę na różnice występujące między wspornikami i nasadami żeber w nawie głównej a tymi w nawach bocznych, co może być kolejną przesłanką wskazującą na wymianę kamieniarzy. Za wykonaniem korpusu i prezbiterium (w jego obecnej formie) przez ten sam warsztat przemawia również obecność

<sup>42</sup> CROSSLEY, *Gothic Architecture*, s. 192. Co do zasugerowanych przez Crossleya przekrojów słuźek, to nie wydaje się, aby występowały jakiegokolwiek różnice pomiędzy korpusem, a prezbiterium świątyni.

<sup>43</sup> Niełatwo jest ustosunkować się do niedawnych wywodów Olgi Tuszyńskiej-Szczepaniak dotyczących chronologii prac przy sklepianiu kolegiaty. Z lektury pracy trudno jednoznacznie zrozumieć, jaka jest koncepcja badaczki; zob. TUSZYŃSKA-SZCZEPANIAK, „Architektura i rzeźba kolegiaty w Sandomierzu”, s. 50, 53–54, 58–59, 113, 181, 200.



24. Sandomierz, kolegiata (ob. katedra),  
rozwarstwienie murów prezbiterium  
i apsydy na poziomie poddasza.  
Fot. Adam Kossakowski

kamiennego cokołu i gzymsu, obiegających świątynię. Fragment oryginalnej zewnętrznej dekoracji zachował się m.in. na południowej ścianie chóru, dostępnej dziś z zakrystii mansjonarskiej (il. 21). Ścianę tę ozdobił umieszczony na wysokości kilku metrów kamienny gzyms wyłamujący się pod kątem prostym. Podobny gzyms obiegał niegdyś zachodni portal świątyni, a jego fragmenty zachowały się w pomieszczeniu nad kruchtą. W świetle powyższych ustaleń zarówno korpus, jak i prezbiterium kolegiaty należy uznać za wykonane w kilku etapach dzieło tego samego warsztatu, którego skład na przestrzeni lat ulegał zmianom<sup>44</sup>.

Prace nad korpusem kolegiaty ukończono około 1370 r., po czym, być może od razu, przystąpiono do nadbudowy i przesklepienia prostokątnego chóru<sup>45</sup>. Bez wątplenia efek-

<sup>44</sup> Warto również zwrócić uwagę na to, że te same znaki kamieniarskie pojawiają się zarówno w obrębie korpusu, jak i w prezbiterium oraz apsydzie. Względem znaków kamieniarskich należy jednak zachowywać sporą ostrożność. Można domyślać się, że dany znak należał do jednego kamieniarza, choć nie można wykluczyć, że po dłuższym czasie (np. kilkunastu latach) mogli pojawiać się kolejni kamieniarze posługujący się tymi samymi znakami. Ponadto powtarzanie się niektórych znaków kamieniarskich w obrębie jednej budowli może świadczyć o tym, że jakaś część ekipy pozostawała na miejscu przez dłuższy czas. Ci sami kamieniarze mogli przecież uczestniczyć w różnych etapach wznoszenia budowli; zob. TUSZYŃSKA-SZCZEPANIAK, „Architektura i rzeźba kolegiaty w Sandomierzu”, s. 49–50, 56. Na temat metodologii badań znaków kamieniarskich zob. ostatnio: Romuald KACZMAREK, „Znaki kamieniarskie w gotyckiej katedrze wrocławskiej”, w: *Katedra wrocławska na przestrzeni tysiąclecia. Studia z historii architektury i sztuki*, red. Dariusz GALEWSKI, Romuald KACZMAREK (Wrocław: Instytut Historii Sztuki Uniwersytetu Wrocławskiego, SHS Oddział Wrocławski, 2016), s. 91–102.

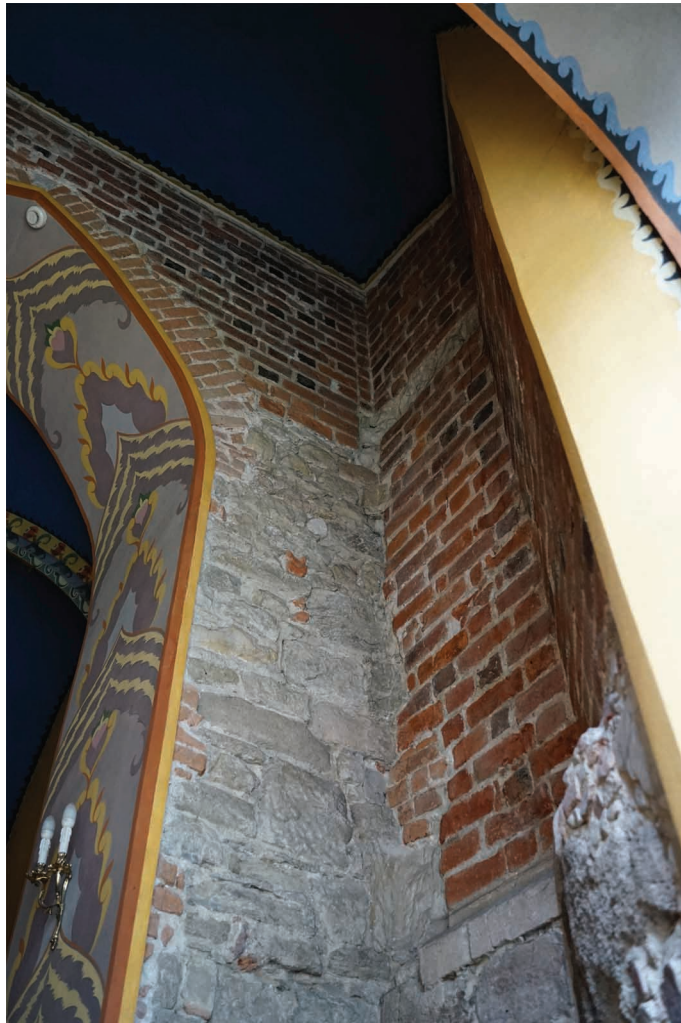
<sup>45</sup> Podczas prac konserwatorskich w prezbiterium, na ścianie południowej odsłonięto wrytą w murze datę „MCCC-LXX”; zob. WALCZAK, „Z najnowszych odkryć gotyckiego malarstwa ściennego”, s. 199, przyp. 58. Etapowe prowadzenie prac budowlanych – najpierw w korpusie, a dopiero potem w chórze – pozwoliło zachować ciągłość w sprawowaniu liturgii, na co uwagę zwracał już Crossley (*Gothic Architecture*, s. 192).

tem tej akcji budowlanej jest zachowane do dziś trójprzęsłowe prezbiterium<sup>46</sup>. Czy jednak w tym samym czasie powstało jego trójboczne zamknięcie?<sup>47</sup> Dokładna obserwacja artykulacji pozwala stwierdzić, że nie. W zachodnich narożnikach prezbiterium wiązki służek występują w sekwencji wklęsła – gruszkowa – wklęsła i takie profile kontynuowane są w partii sklepień, gdzie służka o profilu wklęsłym płynnie przechodzi w żebro tarczowe o takim samym profilu, a służka o przekroju gruszkowym w żebro diagonalne o analogicznym przekroju (il. 22). Taki układ zaburzony jest jednak w przypadku artykulacji na styku wschodniego przęsła i apsydy. Nasada żeber została w tym miejscu skonstruowana w taki sam sposób, jak w zachodnich narożnikach prezbiterium, czyli w sekwencji wklęsła – gruszkowa – wklęsła, co wyraźnie wskazuje na niegdysiejsze prostokątne zamknięcie (il. 23). Ściana ta w momencie rozbudowy prezbiterium musiała zostać rozebrana, a zachodnie żebro tarczowe o profilu wklęsłym zastąpiono żebrem jarzmowym o profilu gruszkowym. Pozostałością prostego zamknięcia są również kubiczne fragmenty nasad żeber, które zachowały się po obu stronach chóru. Ponadto w widocznym na poddaszu miejscu styku prostokątnego przęsła i wielobocznej apsydy zaobserwować można rozwarstwienie murów (il. 24). W odróżnieniu od sklepień prostokątnych przęsła chóru, przekrycie apsydy pozbawione jest żeber tarczowych. Dostawienie poligonalnego zamknięcia sugeruje również rozplanowanie sklepień, gdyby bowiem wielobok planowano od samego początku, to przecież najbardziej oczywistym rozwiązaniem byłby układ sklepienia na rzucie 5/8, a nie obecne sklepienie trapezoidalne na rzucie połowy sześcioboku. Warto również zauważyć, że w przeciwieństwie do pozostałych ścian prezbiterium mury wielobocznej apsydy są w całości wykonane z cegły. Wszystkie powyższe argumenty zdają się przemawiać za opcją dostawienia poligonalnego zamknięcia do wcześniej już funkcjonującego prostokątnego, sklepionego prezbiterium<sup>48</sup>. Odmienny scenariusz zaproponował

<sup>46</sup> Na tym etapie badań trudno stwierdzić, skąd wzięła się rozbieżność w szerokości przęsła chóru. Skrajne zachodnie przęsło prezbiterium jest szersze od pozostałych i mniej więcej odpowiada szerokości dwuprzęsłowej zakrystii wikariackiej. Badania towarzyszące pracom konserwatorskim wykazały, że ściana działowa pomiędzy zakrystiami powstała dopiero podczas zakładania sklepień w tych pomieszczeniach, zatem szerokość zachodniego przęsła chóru raczej nie ma nic wspólnego z układem zakrystii. Nieregularność przęsła zachodniego ilustruje również ostrołukowe okno, które nie zostało umieszczone na osi przęsła. Powyższe obserwacje wskazują na modyfikację projektu chóru, na razie jednak nie sposób rozstrzygnąć, czym zmiany te mogły być spowodowane; zob. Międzyuczelniany Instytut Konserwacji i Restauracji Dzieł Sztuki Warszawa-Kraków. KAMEX Konserwacja Obiektów Zabytkowych, *Dokumentacja prac konserwatorskich. Bazylika Katedralna p. w. Narodzenia Najświętszej Marii Panny w Sandomierzu. Wnętrze części prezbiterialnej*, t. 5: *Zakrystia wikariacka i zakrystia kanonicka. Dokumentacja opisowa*, Kraków 2011, s. 21, il. na s. 25–27 (dokumentacja dostępna w archiwum delegatury Wojewódzkiego Urzędu Ochrony Zabytków w Sandomierzu); PIETRUSIŃSKI, „Sztuka średniowieczna”, s. 150–151.

<sup>47</sup> W literaturze przedmiotu fundacja trójbocznej apsydy przypisywana była Zbigniewowi Oleśnickiemu, który wedle kroniki Bielskiego miał w Sandomierzu „pół tumu założyć”; zob. *Kronika Marcina Bielskiego*, t. 1, oprac. Kazimierz Józef TUROWSKI (Sanok: nakład i druk Karola Pollaka, 1856), s. 740. Jako pierwszy wzmiankę o założeniu „połowy tumu” odniósł do apsydy BULIŃSKI, *Monografia miasta Sandomierza*, s. 193–194; informację powtórzono w: Br. Ch. [Bronisław CHLEBOWSKI], „Sandomierz”, s. 269; ROKOSZNY, „Przed restauracją Katedry”, s. 307; SZYDŁOWSKI, *Pomniki architektury*, s. 156; GÓRSKI, *Przewodnik po katedrze*, s. 4; MIŁOBĘDZKI, „Późnogotyckie typy sakralne”, s. 86, przyp. 15; WARSZYCKI, „Katedra w Sandomierzu”, s. 103. Jednakże już Władysław Łuszczkiewicz w 1891 r. dowiódł, że w stwierdzeniu „pół tumu” nie chodzi bynajmniej o wieloboczne zamknięcie, a zapewne o kaplicę mansjonarską i kapitułarz. Świadczyć miały o tym odmiennie wymiary cegieł, profile okapników oraz szerokości szkarp; zob. „Sprawozdania z posiedzeń”, s. XLV. Propozycję Łuszczkiewicza przyjęto w: *Katalog zabytków*, s. 53; MAKAREWICZ, *Bazylika katedralna w Sandomierzu*, s. 13; CROSSLEY, *Gothic Architecture*, s. 192–193; PIETRUSIŃSKI, „Sztuka średniowieczna”, s. 158–159; POLANOWSKI, „Kolegiata sandomierska”, s. 17–18.

<sup>48</sup> W trakcie ostatnich prac konserwatorskich na wschodniej ścianie apsydy odkryto fragment służki o profilu gruszkowym. W świetle powyższych wniosków należy jednak uznać, że obecność służki o takim profilu nie świadczy o pierwotnym



25. Sandomierz, kolegiata (ob. katedra), narożnik dawnej ściany zewnętrznej zakrystii i wschodniej ściany korpusu z przyporą odsłonięty w zakrystii wikariackiej.  
Fot. Adam Kossakowski

ostatnio Leszek Polanowski, który stwierdził, że zarówno przesklepienie chóru, jak i dostawienie poligonalnej apsydy nastąpiło podczas jednej akcji budowlanej za Kazimierza Wielkiego<sup>49</sup>. Badacz ten uznał, że budowniczości kolegiaty nie wzniesliby wydłużonego prostokątnego prezbiterium po 1360 r., gdyż jest to „wynalazek” epoki wcześniejszej. Argument ten jest jednak mało przekonujący, prostokątne chóry nie powstawały bowiem jedynie w kręgu XIII-wiecznej architektury mendykanckiej. W XIV w. proste zamknięcie prezbiterium zaprojektowano m.in. dla fary w Olkuszu (pocz. XIV w.)<sup>50</sup>, fary św. Jakuba (1309 – ok. 1320)<sup>51</sup> i kościoła Franciszkanów (pierwsza tercja XIV w.) w Toruniu<sup>52</sup>, kate-

---

wielobocznym zamknięciu apsydy, ale raczej o próbie zintegrowania dobudowanej części ze starszymi partiami chóru; zob. POLANOWSKI, „Kolegiata sandomierska”, s. 14, il. na s. 12.

<sup>49</sup> Z zastrzeżeniem, że obecne sklepienie trójbocznego zamknięcia jest efektem przebudowy, która miała miejsce „po jakiejś katastrofie budowlanej”; zob. POLANOWSKI, „Kolegiata sandomierska”, s. 14, 19; TUSZYŃSKA-SZCZEPANIAK, „Architektura i rzeźba kolegiaty w Sandomierzu”, s. 57, 84, 112, 181.

<sup>50</sup> PAJOR, *O budowaniu królestwa*, s. 103–104.

<sup>51</sup> Jakub ADAMSKI, *Sklepienia pseudopoligonalne w architekturze gotyckiej. Studium z dziejów architektonicznego iluzjonizmu* (Kraków: Societas Vistulana, 2013), s. 208.

<sup>52</sup> Juliusz RACZKOWSKI, „Nowatorstwo kościoła p.w. Wniebowzięcia Najświętszej Marii Panny w Toruniu w pierwszej połowie XIV wieku na tle architektury franciszkanów prowincji saskiej”, w: *Novitas versus auctoritas w sztuce średnio-wiecznej. Studia dedykowane Profesorowi Piotrowi Skubiszewskiemu w dziewięćdziesiątą rocznicę urodzin*, red. Jakub ADAMSKI, Juliusz RACZKOWSKI (Toruń, Warszawa: SHS, Towarzystwo Naukowe w Toruniu, 2022), s. 73–96.





26. Sandomierz, kolegiata  
(ob. katedra), wspornik sklepienia  
zakrystii kanonickiej.  
Fot. Adam Kossakowski

dry na Wawelu (1320–1346)<sup>53</sup> czy fary św. Marii Magdaleny we Wrocławiu (ok. 1358–1376)<sup>54</sup>. Warto również wspomnieć o rozbudowie prezbiterium kościoła Dominikanów w Krakowie, gdzie XIII-wieczny prostokątny chór został w latach 60. XV w. podwyższony i na nowo sklepiony bez zmiany zamknięcia od wschodu<sup>55</sup>. Wydaje się więc, że nic nie stoi na przeszkodzie, aby i w 2. połowie XIV w. budowniczy kolegiaty sandomierskiej zdecydował się na nadbudowę starszego chóru przy zachowaniu prostego zamknięcia.

Z zapisów źródłowych wiemy, iż konsekracji kolegiaty dokonał w 1382 r. biskup krakowski Jan z Radliczyc<sup>56</sup>. Nie sposób jednak rozstrzygnąć, czy dotyczyła ona chóru prostokątnego, czy wariantu z apsydą. Zakładając, że początek prac nad prezbiterium przypadła na około 1370 r., do jego poświęcenia pozostawało dwanaście lat. Wydaje się, że na podwyższenie murów i przesklepienie wnętrza czasu było aż nadto, choć nie można przecież wykluczyć problemów finansowych kapituły i przestoju robót lub opóźnionej

<sup>53</sup> *Kalendarz krakowski*, wyd. August BIEŁOWSKI (Lwów: nakładem własnym, 1872), s. 940 (*Monumenta Poloniae Historica*, 2).

<sup>54</sup> Zaznaczając, że w przeciwieństwie do kolegiaty sandomierskiej, prostokątne prezbiterium katedry wawelskiej obiega ambit, a chór wrocławskiej fary flankują niższe nawy boczne; por. ADAMSKI, *Gotycka architektura sakralna*, s. 454–462.

<sup>55</sup> Jakub ADAMSKI, „Sklepienie sieciowe w chórze kościoła Dominikanów w Krakowie i jego miejsce w późnogotyckiej architekturze Małopolski”, w: *Sztuka w kręgu krakowskich dominikanów*, red. Anna MARKIEWICZ, Marcin SZYMA, Marek WALCZAK (Kraków: Esprit, 2013), s. 395–414.

<sup>56</sup> *E codicibus Sandomiriensibus*, s. 1003.

konsekracji. Swój ostateczny kształt prezbiterium uzyskało w kolejnym stuleciu za sprawą prac prowadzonych przed wykonaniem bizantyńsko-ruskich malowideł, których datowanie ostatnio udało się zawęzić na lata pomiędzy 1403 i 1416<sup>57</sup>. Wtedy to służył wschodniej ścianie apsydy skuto, żebra sklepienia oparto na wtórnych wspornikach, a trójboczny mur zaokrąglono, tworząc jednolitą powierzchnię pod polichromie<sup>58</sup>.

Do chóru od strony północnej przylegają zakrystie wikariacka i kanonicka, których niższe partie ścian powstały podczas jednej akcji budowlanej razem z kamiennym stropowym prezbiterium z 2. połowy XIII w. Świadczy o tym fragment muru odsłonięty w sąsiadującej z korpusem zakrystii wikariackiej, którego dolne partie wykonano z kamienia, a górne z cegły (il. 25). Nadbudowa z cegły, podobnie jak w przypadku prezbiterium, wskazuje na podwyższenie wnętrza i założenie sklepień, a brak przewiązania muru ceglano-ceglanego ze wschodnią ścianą korpusu zawęża datowanie na czas po roku 1370. W obydwu pomieszczeniach zastosowano żebra o profilu pryzmatycznym oraz konsole w kształcie profilowanych odwróconych ostrosłupów. Niektóre wsporniki wzbogacono o wykroj maswerkowy (il. 26)<sup>59</sup>. Ostrosłupowe wsporniki umieszczono również na wschodniej ścianie korpusu kolegiaty, co wskazywałoby na zbliżony czas ich wykonania. Ponadto jedna z konsol, znajdująca się w miejscu styku północnego półfilara i arkady tęczowej, charakteryzuje się maswerkowym wykresem (il. 14). Wspornik o kształcie odwróconego ostrosłupa z wklęsłymi ściankami znajduje się z kolei na drugim od zachodu filarze nawy północnej. Wiele wskazuje więc na to, że sklepienia w zakrystiach wykonano tuż po ukończeniu korpusu świątyni, czyli po roku 1370.

W większości publikacji kaplica mansjonarska, przylegająca do południowej ściany prezbiterium, datowana jest na połowę XV w.<sup>60</sup> Jej pierwotne wezwanie nie jest znane, a w literaturze błędnie przypisuje się jej patrocinium św. Wojciecha<sup>61</sup>. W aktach wizytacji z 1673 r. zapisano, że biskup Andrzej Trzebicki napomina mansjonarzy, aby nie zaniedbywali nabożeństw w kaplicy św. Wojciecha<sup>62</sup>. Chodzi jednak o prebendę Jana Długosza za murami sandomierskimi, którą kronikarz włączył do uposażenia kolegium<sup>63</sup>. Fundację południowego aneksu najczęściej przypisuje się Zbigniewowi Oleśnickiemu, który w 1449 r.

<sup>57</sup> Podczas prac konserwatorskich w chórze odkryto fryz heraldyczny, wykonany na tym samym narzucie co reszta bizantyńsko-ruskich malowideł. Jednym z jego elementów jest herb Anny Cylejskiej, żony Władysława Jagiełły w latach 1403–1416. Jego obecność pozwala zawęzić czas powstania fresków; zob. Tomisław GIERGIEL, Jan PTAK, „Fryz heraldyczny odkryty w katedrze sandomierskiej”, *Rocznik Polskiego Towarzystwa Heraldycznego* 10, nr 21 (2011), s. 3–38; Id., „Heraldyczna interpretacja genezy i funkcji malowideł bizantyńsko-ruskich w prezbiterium kolegiaty sandomierskiej”, *Studia i Materiały Lubelskie* 19 (2017), s. 90–113.

<sup>58</sup> Ze względu na ślady skutych służek w wielobocznym zamknięciu wykluczyć należy scenariusz zakładający dostawienie apsydy w związku z powstaniem bizantyńsko-ruskich malowideł, jaki proponowali Warszycy i Walczak; zob. WARSZYCY, „Katedra w Sandomierzu”, s. 103; WALCZAK, *Kościół gotycki*, s. 71. Gdyby rzeczywiście tak było, żebra sklepienia trójbocznego zamknięcia raczej od razu oparto by na wspornikach. Budowa apsydy nie mogła być zatem związana z wykonaniem malowideł.

<sup>59</sup> Pierwsze tego typu wsporniki na ziemiach polskich pojawiły się w ambicie katedry wawelskiej (przed 1333) oraz w kościele Klarysek w Starym Sączu (ok. 1320–1332). Genezę maswerkowych wsporników nakreślił ostatnio ADAMSKI, „Biskupi Nanker i Jan Grot”, s. 69–70.

<sup>60</sup> M.in. „Sprawozdania z posiedzeń”, s. XLV; *Katalog zabytków*, s. 53; MAKAREWICZ, *Bazylika katedralna w Sandomierzu*, s. 51; CROSSLEY, *Gothic Architecture*, s. 191; POLANOWSKI, „Kolegiata sandomierska”, s. 17.

<sup>61</sup> MAKAREWICZ, *Bazylika katedralna w Sandomierzu*, s. 51; POLANOWSKI, „Kolegiata sandomierska”, s. 17; TUSZYŃSKA-SZCZEPANIAK, „Architektura i rzeźba kolegiaty w Sandomierzu”, s. 26.

<sup>62</sup> Jan WIŚNIEWSKI, *Katalog prałatów i kanoników sandomierskich od 1186 do 1926 roku tudzież sesje kapituły sandomierskiej od 1581 do 1866 r.* (Radom: S. Nowakowski, 1926), s. 96.

<sup>63</sup> „et praebendam suam S. Adalberti extra muros Sandomirienses”; DŁUGOSZ, *Liber Beneficiorum*, s. 393.



27. Sandomierz, kolegiata (ob. katedra),  
relikt nasady żeber dawnej kaplicy  
mansjonarskiej na poziomie poddasza.  
Fot. ze zbiorów WUOZ w Sandomierzu

erygował ołtarz św. Doroty „in capella”<sup>64</sup>. Niewątpliwie chodzi o kaplicę na przedłużeniu nawy południowej, jednak przypisywanie jej Oleśnickiemu opiera się jedynie na samym akcie erekcji ołtarza oraz mało szczegółowej wzmiance z kroniki Bielskiego, według której kardynał w Sandomierzu „pół tumu założył”<sup>65</sup>. Wiadomo natomiast, że jednym z fundatorów mansjonarzy był archidiakon sandomierski Mikołaj z Pyzdr, zmarły w 1424 r. Ponadto w latach 1416 i 1435 wiceprepozyt kolegiaty Piotr Róg z Gwiazdowa zakupił dla kolegium jedną kamienicę i dwa drewniane domy, tak więc funkcjonowanie mansjonarzy można datować już na 1. ćwierć XV w.<sup>66</sup> Jan Długosz, który w drugiej połowie XV w. odnowił kolegium, wspomina, że od samego początku funkcjonowali oni „in capella ecclesiae ad meridiem contigua”<sup>67</sup>. W XVIII w. kaplica została gruntownie przebudowana, a pozostałości jej gotyckiej kamieniarki znajdują się obecnie na poddaszu. Ponad obecnym sklepieniem widoczny jest fragment arkady komunikującej kaplicę z nawą południową oraz nasada żeber o przekroju trójlistnym (il. 27). Poza kaplicą taki profil kamieniarski nie występuje w kolegiacie, a podobne formy można datować szeroko na XV–XVI w. Powstanie kaplicy w tym samym czasie co prezbiterium wyklucza obecność przypory południowej ściany chóru w jej wnętrzu. Trudno również sobie wyobrazić, że dopiero co

<sup>64</sup> *Zbiór dokumentów katedry i diecezji krakowskiej*, cz. 2: 1416–1450, wyd. Stanisław KURAŚ (Lublin: Towarzystwo Naukowe Katolickiego Uniwersytetu Lubelskiego, 1973), s. 572–574, nr 530.

<sup>65</sup> *Kronika Marcina Bielskiego*, s. 740.

<sup>66</sup> „Codicibus Sandomiriensibus”, s. 1003; Bolesław KUMOR, *Dzieje diecezji krakowskiej do roku 1795*, t. 3 (Kraków: Wydawnictwo św. Stanisława BM, 2000), s. 66.

<sup>67</sup> DŁUGOSZ, *Liber Beneficiorum*, s. 393.



28. Jawor, kościół św. Marcina,  
fasada zachodnia.  
Fot. Adam Kossakowski

wzniesioną ścianę południową prezbiterium z dwoma oknami zasłania się nową przybudówką. *Terminus ante quem* ukończenia aneksu wyznacza wspomniana już wcześniej erekcja ołtarza św. Doroty w 1448 r., ale wydaje się, że kaplica mogła powstać już w 1. ćwierci XV w. Kwestia jej fundatora pozostaje sprawą otwartą<sup>68</sup>.

Reasumując powyższe rozważania, należy stwierdzić, że najstarszą częścią kolegiaty są dolne partie dłuższych ścian prezbiterium oraz zakrystii, pochodzące z 2. połowy XIII w. Około 1350 r., z fundacji Kazimierza Wielkiego, rozpoczęto wznoszenie halowego korpusu, który przesklepiono około roku 1370. Po śmierci króla ten sam warsztat założył sklepienia w prezbiterium, a konsekracji kolegiaty dokonał w 1382 r. biskup krakowski Jan z Radliczyc. W kolejnych latach rozebrano wschodnią ścianę prezbiterium, zastępując ją poligonalną apsydą powtarzającą artykulację chóru. Przed wykonaniem bizantyńskoruskich malowideł skuto służki wielobocznego zamknięcia, a żebra sklepienia oparto na wspornikach. Budowa kaplicy mansjonarskiej w 1. połowie XV w. zamyka średniowieczny okres kształtowania kolegiaty sandomierskiej.

<sup>68</sup> Być może z tej samej akcji budowlanej co kaplica pochodzi pierwotny kapitułarz, akta kapituły sandomierskiej potwierdzają bowiem jego istnienie w 1581 r.; zob. WIŚNIEWSKI, *Katalog pralatów*, s. 1. Niestety nie zachowały się żadne źródła, które dokumentowałyby tę fundację, z kolei sam kapitułarz został przebudowany w XVII w. Na ewentualny udział Oleśnickiego w tej inwestycji wskazywano m.in. w: „Sprawozdania z posiedzeń”, s. XLV; CROSSLEY, *Gothic Architecture*, s. 191–193; Marek WALCZAK, „Działalność fundacyjna biskupa krakowskiego kardynała Zbigniewa Oleśnickiego”, *Folia Historiae Artium* 28 (1992), s. 62.



29. Wiedeń, kościół Augustianów, wnętrze nawy głównej. Fot. Adam Kossakowski



30. Olomuniec, katedra, wnętrze korpusu. Fot. Adam Kossakowski

XVII-wieczne ryciny Jacoba Hoefnagela i Erika Dahlberga, ukazujące sandomierską kolegiatę kolejno od południa i od wschodu, ujawniają nietypową formę pierwotnego nakrycia korpusu świątyni<sup>69</sup> (il. 9–10). Każda z naw kościoła została bowiem zwieńczona osobnym dachem dwuspadowym, co jest rozwiązaniem niezwykle w architekturze tego czasu w Małopolsce<sup>70</sup>. Najczęściej spotykaną formą zadaszania kościołów halowych w regionie był pojedynczy dach dwuspadowy, jak w przypadku fary olkuskiej z około połowy XIV w.<sup>71</sup> Nakrycia krakowskich hal z przełomu XIII i XIV w. – Mariackiej i dominikańskiej – również rekonstruowane są jako typowe dachy dwuspadowe<sup>72</sup>. Warto jednak odnotować, że po przekształceniu korpusu kościoła predykanów na bazylikę jego

<sup>69</sup> Szytych Hoefnagela zamieszczony został w szóstym tomie *Civitates orbis terrarum* Geорга Brauna i Fransa Hogenberga (Kolonia, 1618); zob. Bożena Ewa WÓDZ, *Sandomiria. Sandomierz w nowożytnym dziele „Civitates orbis terrarum”* (Sandomierz: Muzeum Okręgowe, 2019). Rycina Dahlberga, zamieszczona w dziele Samuela Pufendorfa *De rebus a Carolo Gustavo Sveciae rege gestis* (Norymberga, 1696), przedstawia moment wysadzenia zamku sandomierskiego przez Szwedów w 1656 r. Wówczas to spaliła się drewniana konstrukcja nakrycia kolegiaty, która w kolejnych latach została odbudowana w formie pojedynczego dachu dwuspadowego.

<sup>70</sup> Kwestia trzech równoległych dachów kolegiaty odnotowana w: ROKOSZNY, „Przed restauracją Katedry”, s. 307; Wojciech KALINOWSKI et al., *Sandomierz* (Warszawa: Budownictwo i Architektura, 1956), s. 28; WARSZYCKI, „Katedra w Sandomierzu”, s. 102; Jerzy FRYCZ, *Restauracja i konserwacja zabytków architektury w Polsce w latach 1795–1918* (Warszawa: PWN, 1975), s. 171; MAKAREWICZ, *Bazylika katedralna w Sandomierzu*, s. 13; Jerzy ZUB, *Sandomierz. Katedra* (Tarnobrzeg: Wydawnictwo „ABC”, 2005), s. 6; POLANOWSKI, „Kolegiata sandomierska”, s. 14; PAJÓR, *O budowaniu królestwa*, s. 306–307.

<sup>71</sup> PAJÓR, *O budowaniu królestwa*, s. 103, przyp. 173.

<sup>72</sup> W tym miejscu chciałbym jednak wyrazić swoją wątpliwość dotyczącą rekonstrukcji dachu korpusu halowego kościoła

nawy boczne zaopatrzone w szereg dachów siodłowych prostopadłych do osi nawy głównej<sup>73</sup>. Ostatnio na specyficzną formę zadaszenia kolegiaty w Sandomierzu uwagę zwrócił Piotr Pajor, zaznaczając, że takie rozwiązanie charakterystyczne jest dla architektury państwa krzyżackiego<sup>74</sup>. Należy więc skierować uwagę na pierwotne zwieńczenie korpusu kościoła Franciszkanów w Toruniu. Trzy równoległe dachy górowały nad masywną bryłą kościoła toruńskich minorytów do 1798 r., kiedy to zdecydowano się na wymianę zadaszenia i rozebranie poważnie zniszczonych dekoracyjnych szczytów<sup>75</sup>. Ostatnie badania przesuwają ukończenie franciszkańskiego korpusu na połowę XIV w., co daje chyba najwcześniejsze rozwiązanie tego typu w regionie<sup>76</sup>. W kontekście Prus nie należy oczywiście zapominać o Gdańsku, w którym rozwiązanie z równoległymi dachami przyjęto we wszystkich tamtejszych budowlach halowych. Za ich prototyp posłużył zapewne korpus kościoła Dominikanów z 4. ćwierci XIV w. (szczyty korpusu ok. 1400), wzorowany na toruńskim<sup>77</sup>. Na Śląsku wczesnym przykładem występowania równoległych dachów jest nakrycie korpusu fary św. Jerzego w Ziębicach z 3. ćwierci XIII w., jednak w przeciwieństwie do pozostałych wymienionych budowli jest to świątynia dwunawowa<sup>78</sup>. Trzema dachami równoległymi nakryty jest natomiast korpus fary św. Marcina w Jaworze, którego budowa rozpoczęła się zapewne tuż po roku 1310 i trwała do końca lat 60. XIV w. (il. 28)<sup>79</sup>. Takie rozwiązanie partii zadaszenia zastosowano również w kościele farnym w Koźuchowie, którego rozbudowa datowana jest na 2. połowę wieku XV<sup>80</sup>.

Genezy układu przestrzennego sandomierskiej hali nie sposób ustalić bez przypomnienia trafnych obserwacji Paula Crossleya. Typ wnętrza halowego o szeroko rozstawionych filarach i wąskich nawach bocznych wywodził on z kręgu architektury austriackich

Mariackiego w formie pojedynczego dachu dwuspadowego. Taka forma zadaszenia odtwarzana jest m.in. na podstawie rzędu cegieł, który zachował się na wschodniej ścianie wieży południowej, stanowiącego zapewne rodzaj oparcia wieżyby dachowej. Sądzę jednak, że na tej samej podstawie można rekonstruować wariant z trzema dwuspadowymi dachami równoległymi. Przemawiać może za tym m.in. urwanie rzędu cegieł mniej więcej w połowie szerokości wieży; ponadto wydaje się, że zachowany odcisk jest zbyt stromy, a tak skonstruowany dach byłby niespotykany wysoki. Oczywiście jest to problem dużo bardziej złożony i z pewnością niemożliwy do rozstrzygnięcia bez dokładniejszych pomiarów; zob. Magdalena GORAS, *Zaginione gotyckie kościoły Krakowa* (Kraków: Wydawnictwo Uniwersytetu Jagiellońskiego, 2003), s. 39–40, il. 10–11.

<sup>73</sup> Marcin SZYMA, *Kościół i klasztor Dominikanów w Krakowie. Architektura zespołu klasztorowego do lat dwudziestych XIV wieku* (Kraków: Universitas, 2004), s. 99, il. 122; takie rozwiązanie zastosowano również w kolegiacie Świętego Krzyża we Wrocławiu (przed 1375).

<sup>74</sup> PAJOR, *O budowaniu królestwa*, s. 306–307.

<sup>75</sup> Jerzy DOMASŁOWSKI, Jarosław JARZEWICZ, *Kościół Najświętszej Marii Panny w Toruniu* (Toruń: Towarzystwo Naukowe w Toruniu, 1998), s. 22.

<sup>76</sup> Monika JAKUBEK-RACZKOWSKA, Juliusz RACZKOWSKI, „Nowe ustalenia w zakresie funkcji i wystroju empory kościoła pofranciszkańskiego w Toruniu”, *Zapiski Historyczne* 85, nr 1 (2020), s. 165.

<sup>77</sup> *Katalog zabytków sztuki w Polsce*, t. 8: *Miasto Gdańsk*, red. Barbara ROLL, Iwona STRZELECKA, cz. 1: *Główne Miasto* (Warszawa: Instytut Sztuki PAN, 2006), s. 129.

<sup>78</sup> ADAMSKI, *Gotycka architektura sakralna*, s. 171–178.

<sup>79</sup> *Ibid.*, s. 389.

<sup>80</sup> *Ibid.*, s. 169. Zwarta grupa budowli sakralnych o dwuspadowych dachach równoległych znajduje się na przykład w północnych Niderlandach. Są to m.in. kościoły parafialne Utrechtu – Geertkerk i Jacobikerk, a także kościół św. Michała w Zwolle, św. Jerzego w Amersfoort oraz Oude Kerk w Amsterdamie; zob. Karel EMMENS, „The Utrecht Parishes and their Churches”, w: *Utrecht. Britain and the Continent. Archaeology, art and architecture*, red. Elisabeth DE BIÈVRE (London: British Archaeological Association, 1996), s. 117–119. Takie rozwiązanie partii zadaszenia nie jest jednak specyficzne wyłącznie dla jednego regionu. Dachy równoległe można bowiem spotkać zarówno w Londynie (Temple), jak i w Tournai (Saint-Brice), Kalkarze (Nicolaikirche), Bremie (Liebfrauenkirche), Lüneburgu (Johanniskirche) czy Güstrow (Marienkirche).

mendykantów<sup>81</sup>, wskazując na kościoły Dominikanek w Tulln (około 1280–1290)<sup>82</sup>, Dominikanów w Retz (po 1279 – przed 1295)<sup>83</sup> i Wiener Neustadt (około 1275–1300)<sup>84</sup>, Franciszkanów w Graz (korpus przed 1277)<sup>85</sup> oraz Augustianów (około 1330–1370)<sup>86</sup> i Karmelitów (po 1386 – przed 1403) w Wiedniu<sup>87</sup>. Poza smukłym korpusem augustiańskim (il. 29) większość wymienionych przez Crossleya budowli ma przysadziste proporcje, które wraz ze zbliżonym rysunkiem rzutu przywołują na myśl rozplanowanie wnętrza sandomierskiej kolegiaty. Arkady austriackich kościołów wspierają się jednak na filarach ośmiobocznych. Kwadratowe przekroje podpór pojawiają się natomiast we wskazanych przez Crossleya świątyniach morawskich – katedrze w Ołomuńcu oraz kolegiacie w Kromieryżu<sup>88</sup>. Wydaje się, że spośród wszystkich wymienionych przez badacza budowli to właśnie te realizacje są najbliższymi spokrewnione z kolegiatą małopolską. W szczególności tyczy się to morawskiej katedry, która poza wyraźnym podobieństwem rzutu ma zbliżone proporcje wnętrza, typ filarów i arkad międzynawowych, a także detal w postaci „ostrogowych” wsporników<sup>89</sup> (il. 30). Również pierwotne prezbiterium katedry było, zapewne tak jak chór sandomierski, zakończone prostą ścianą<sup>90</sup>. Fundację ołomuńckiej świątyni wiąże się z działalnością biskupa Brunona z Schauenburga, a początek budowy określa na lata pomiędzy pożarem w 1266 r. a śmiercią fundatora w 1281 r. Ostatnie badania ukończenie arkad międzynawowych sytuują około 1300 r.<sup>91</sup>

<sup>81</sup> CROSSLEY, *Gothic Architecture*, s. 231.

<sup>82</sup> Richard Kurt DONIN, *Die Bettelordenskirchen in Österreich. Zur Entwicklungsgeschichte der österreichischen Gotik* (Baden bei Wien: Rudolf M. Rohrer, 1935), s. 272–275; Günther BRUCHER, *Gotische Baukunst in Österreich* (Salzburg: Residenz Verlag, 1990), s. 56–57; Mario SCHWARZ, *Die Baukunst des 13. Jahrhunderts in Österreich* (Wien-Köln-Weimar: Böhlau Verlag, 2013), s. 368–370.

<sup>83</sup> DONIN, *Die Bettelordenskirchen*, s. 212–221; BRUCHER, *Gotische Baukunst*, s. 57–59; SCHWARZ, *Die Baukunst*, s. 378–379.

<sup>84</sup> Kościół w 1444 r. przejęli cystersi; obecne sklepienia korpusu założono w połowie XV w.; zob. DONIN, *Die Bettelordenskirchen*, s. 136–144; BRUCHER, *Gotische Baukunst*, s. 59–60; SCHWARZ, *Die Baukunst*, s. 381–383.

<sup>85</sup> Sklepienie sieciowe korpusu założono po przekazaniu kościoła bernardynom w 1515 r.; zob. DONIN, *Die Bettelordenskirchen*, s. 254–255; BRUCHER, *Gotische Baukunst*, s. 314, przyp. 161.

<sup>86</sup> DONIN, *Die Bettelordenskirchen*, s. 225–234; BRUCHER, *Gotische Baukunst*, s. 79; augustiański kościół był tradycyjnie datowany na lata ok. 1330–1349, jednak ostatnie badania wykazały, że konsekracja w 1349 r. dotyczyła nieukończonego jeszcze korpusu, a prace nad nim trwały zapewne do ok. 1370 r.; zob. Günther BUCHINGER, Doris SCHÖN, „«...jene, die ihre hände hilfreich zum bau erheben...» Zur zeitlichen Konkordanz von Weihe und Bauvollendung am Beispiel der Wiener Augustinerkirche und Georgskapelle”, *Journal of the International Association of Research Institutes in the History of Art* 20 (2011), s. 113–152.

<sup>87</sup> Kościół w 1553 r. został przekazany jezuitom; zob. DONIN, *Die Bettelordenskirchen*, s. 250–252.

<sup>88</sup> CROSSLEY, *Gothic Architecture*, s. 231–232.

<sup>89</sup> Uderzającą analogię odnaleźć można także pomiędzy żebrami sklepienia nawy głównej katedry w Ołomuńcu a fragmentami kamiennych żeber przechowywanych obecnie w lapidarium Muzeum Okręgowego w Sandomierzu. W obu przykładach zebrą mają przekrój gruszkowy, a co ważniejsze na ich grzbiety nałożone są niewielkie rozetki; zob. PAJOR, *O budowaniu królestwa*, s. 303, il. 276 (autor wskazuje wzór dla żeber z lapidarium w zwornikach sali zamku w Wieliczce oraz zworniku z kaplicy Jana Grota w katedrze wawelskiej).

<sup>90</sup> Václav RICHTER, *Raně středověká Olomouc* (Praha: Státní pedagogické nakladatelství, 1959), s. 151–154; Jiří KUTHAN, *Česká architektura v době posledních Přemyslovců. Města – hrady – kláštery – kostely* (Vimperk: TINA, 1994), s. 251–254.

<sup>91</sup> Dalibor PRIX, „Hlava první. 796–1310”, w: *Velké dějiny země koruny české. Tematická řada. Architektura*, red. Peter KRATOCHVÍL (Praha-Litomyšl: Paseka, 2009), s. 95; ADAMSKI, *Gotycka architektura sakralna*, s. 209, 224, 385. W kontekście typu przestrzennego Paul Crossley zwrócił również uwagę na grupę kościołów na Spiszu. Należy jednak zaznaczyć, że zarówno fara św. Jakuba w Lewoczy, jak i pozostałe wskazane przez Crossleya kościoły to pseudobazyliki, zdecydowanie bliższe wyżej przywoływanym świątyniom austriackim niż halowemu korpusowi kolegiaty sandomierskiej. Ponadto kościół parafialny w Lewoczy cechują szerokie, a w zachodniej części kwadratowe przeszła nawy bocznych, podczas gdy ich odpowiedniki w Sandomierzu są wąskie i wydłużone. Zbliżone proporcje rzutu ma natomiast fara w Nowej Wsi



31. Praga, kościół  
Benedyktynów Słowiańskich  
Na Slovanech (Emaus),  
wnętrze korpusu.  
Fot. Adam Kossakowski

Poszukując źródeł koncepcji halowego korpusu kolegiaty w Sandomierzu, warto jeszcze dokładniej przyjrzeć się budowlom z obszaru czesko-morawsko-śląskiego. Z drugiej połowy XIII w. pochodzą halowe korpusy mendykanckie – Dominikanów w Igławie (lata 60. – 70. XIII w.)<sup>92</sup> i Ołomuńcu<sup>93</sup> oraz Franciszkanów w Chebie (ok. 1285–1300)<sup>94</sup> i Brnie (po 1262)<sup>95</sup>. Oczywiście ze względu na różnice w kształtowaniu detalu nie sposób doszukiwać się związków warsztatowych pomiędzy nimi a realizacją sandomierską. Istotna jest natomiast koncepcja przestronnego wnętrza halowego dzielonego na trzy nawy za po-

---

Spiskiej oraz kościół minorytów w Lewoczy, w którym szerokość naw bocznych została ograniczona do absolutnego minimum; zob. CROSSLEY, *Gothic Architecture*, s. 232–233; *Gotika. Dejiny slovenského výtvarného umenia*, red. Dušan BURAN (Bratislava: Slovenská Národná Galéria, 2003), s. 629, 642.

<sup>92</sup> KUTHAN, *Česká architektura*, s. 163–166; *Architecture of the Gothic*, red. Klára BENEŠOVSKÁ et al. (Praha: Prague Castle Administration, DaDa, 2001), s. 126 (Ten Centuries of Architecture); Dobroslav LÍBAL, *Katalog gotické architektury v České republice do husitských válek* (Praha: Unicornis, 2001), s. 149–151; PRIX, „Hlava první”, s. 90–92.

<sup>93</sup> Całkowita przebudowa w XVII w.; zob. RICHTER, *Raně středověká Olomouc*, s. 144–147; LÍBAL, *Katalog gotické architektury*, s. 293–294.

<sup>94</sup> KUTHAN, *Česká architektura*, s. 135–139; *Architecture of the Gothic*, s. 168; LÍBAL, *Katalog gotické architektury*, s. 126–128.

<sup>95</sup> Trójnawowy, pięcioprzęsłowy korpus uległ w XVIII w. gruntownej barokizacji; zob. Jan O. ELIÁŠ, „Minoritský klášter v Brně (Stavebně historický průzkum)”, *Archaeologia historica* 11 (1986), s. 314; LÍBAL, *Katalog gotické architektury*, s. 36.





32.a-j. Wsporniki ostrogowe: a. Sandomierz, kolegiata, korpus; b. Sandomierz, kolegiata, chór; c. Kromieryż, kolegiata, chór; d. Ołmuniec, katedra, nawa południowa; e. Złota Koruna, klasztor Cystersów, kapitularz; f. Dolni Kounice, kościół Premonstratensek, chór; g. Lewocza, kościół Franciszkanów, chór; h. Lewocza, klasztor Franciszkanów, zakrystia; i. Malbork, Zamek Wysoki, północne ramię krużganka; j. Kraków, klasztor Dominikanów, kapitularz.

Fot. Adam Kossakowski

mocą szeroko rozstawionych filarów. W Iglawie i Chebie ciągi arkad międzynawowych tworzą znaczne prześwity, które eksponują obszerne połącze gładkich, nierozczłonkowanych ścian. Zbliżoną dyspozycję rzutu, z wydłużonymi przesłami naw bocznych, miał halowy pięcioprześłowy korpus wrocławskich franciszkanów z lat około 1270–1300<sup>96</sup>. Z przykładów współczesnych kolegiacie sandomierskiej przywołać można jeszcze franciszkańskie korpusy halowe w Opolu (ok. 1307–1359)<sup>97</sup> i Środzie Śląskiej (ok. 1331–1378)<sup>98</sup>, które również realizują zbliżoną koncepcję przestrzenną. Co prawda świątynie te zostały przekształcone w okresie nowożytnym, jednak ich ogólna dyspozycja wnętrza, wraz z rozmieszczeniem filarów, pozostały takie same. Wychodząc poza nurt architektury mendykanckiej, trzeba zaznaczyć, że wariant przestronnego wnętrza halowego o rozłożystych arkadach obecny jest na Śląsku praktycznie przez cały wiek XIV. W latach około 1310–1370 powstaje korpus fary św. Marcina w Jaworze, a we Wrocławiu trwa budowa kolegiaty Świętego Krzyża (korpus ok. 1330–1380) oraz kościoła Panny Marii na Piasku (po 1329 – przed 1395)<sup>99</sup>.

Nie sposób w tym zestawieniu pominąć kościołów halowych w błyskawicznie rozwijającej się w tym czasie Pradze. Już na początku XIV stulecia z inicjatywy biskupa Jana z Dražic rozpoczyna się budowa kolegiaty św. Idziego (1313–1371)<sup>100</sup>. Ze względu na

<sup>96</sup> GRZYBKOWSKI, *Gotycka architektura murowana*, s. 41; ADAMSKI, *Gotycka architektura sakralna*, s. 122–127.

<sup>97</sup> ADAMSKI, *Gotycka architektura sakralna*, s. 609–610.

<sup>98</sup> *Ibid.*, s. 615–618.

<sup>99</sup> *Ibid.*, s. 379–394, 411–431, 433–448.

<sup>100</sup> LÍBAL, *Katalog gotické architektury*, s. 366–367; Klára BENEŠOVSKÁ, „Hlava druhá. 1310–1420”, w: *Velké dějiny země koruny české. Tematická řada. Architektura*, red. Peter KRATOCHVÍL (Praha-Litomyšl: Paseka, 2009), s. 125.



33. Lewocza, kościół św. Jakuba, wewnątrz korpusu. Fot. Adam Kossakowski

gęstą zabudowę okolicy świątynia uzyskała formę zwartej trójnawowej czteroprześłowej hali bez wyodrębnionego prezbiterium. Brak ten został jednak zrekomensowany spektakularną strzelistością wnętrza, które pomimo barokizacji zachowało czytelność pierwotnego układu. Podobnie musiał niegdyś wyglądać stojący nieopodal kościół św. Michała, którego wnętrze przedzielone było czworobocznymi filarami (1348–1385)<sup>101</sup>. Mniej więcej równocześnie w Nowym Mieście Praskim wybudowano halową świątynię Benedyktynów Słowiańskich Na Slovanech (il. 31). Ufundowany w 1347 r. przez Karola IV i poświęcony w 1372 r. kościół powstaje w tym samym czasie, co kolegiata w Sandomierzu<sup>102</sup>. Zastosowany w Pradze system artykulacji – w postaci wielobocznych filarów przechodzących w łuki arkad międzynawowych bez opasek kapitelowych – różni się od koncepcji sandomierskiej, jednak tym, co łączy obydwie realizacje jest zbliżony typ wnętrza o umiarkowanej wysokości i wyważonych proporcjach. Co ciekawe, na sklepieniu pierwszego i drugiego, licząc od wschodu, przeszła nawy głównej kościoła Benedyktynów odkryto osiem malowanych herbów – Czech, Rzeszy, Śląska, Małopolski, Moraw, Austrii, Pomorza i Brandenburgii, które mogą kojarzyć się z rzeźbionymi zespołami heraldycznymi fundacji Kazimierza Wielkiego, w tym z zespołem zworników kolegiaty w Sandomierzu<sup>103</sup>.

<sup>101</sup> Kościół został gruntownie przebudowany; pierwotne wnętrze świątyni udokumentowano na karcie XVI-wiecznego kancjonału; zob. Zoë OPAČIĆ, „Bohemia after 1300: *Reduktionsgotik*, the Hall Church, and the Creation of a New Style”, w: *The year 1300 and the creation of a new European architecture*, red. Alexandra GAJEWSKI, Zoë OPAČIĆ (Turnhout: Brepols, 2007), s. 168, il. 5; LÍBAL, *Katalog gotické architektury*, s. 372.

<sup>102</sup> LÍBAL, *Katalog gotické architektury*, s. 387–388; OPAČIĆ, „Bohemia after 1300”, s. 167–173; BENEŠOVSKÁ, „Hlava druhá”, s. 143–145; Kateřina KUBÍNOVÁ, Klára BENEŠOVSKÁ, „Počátky kláštera a jeho architektura”, w: *Slovanský Klášter Karla IV: zbožnost, umění, vzdělanost*, red. Kateřina KUBÍNOVÁ (Praha: Artefactum, 2016), s. 18–21.

<sup>103</sup> KUBÍNOVÁ, BENEŠOVSKÁ, „Počátky kláštera a jeho architektura”, s. 25.



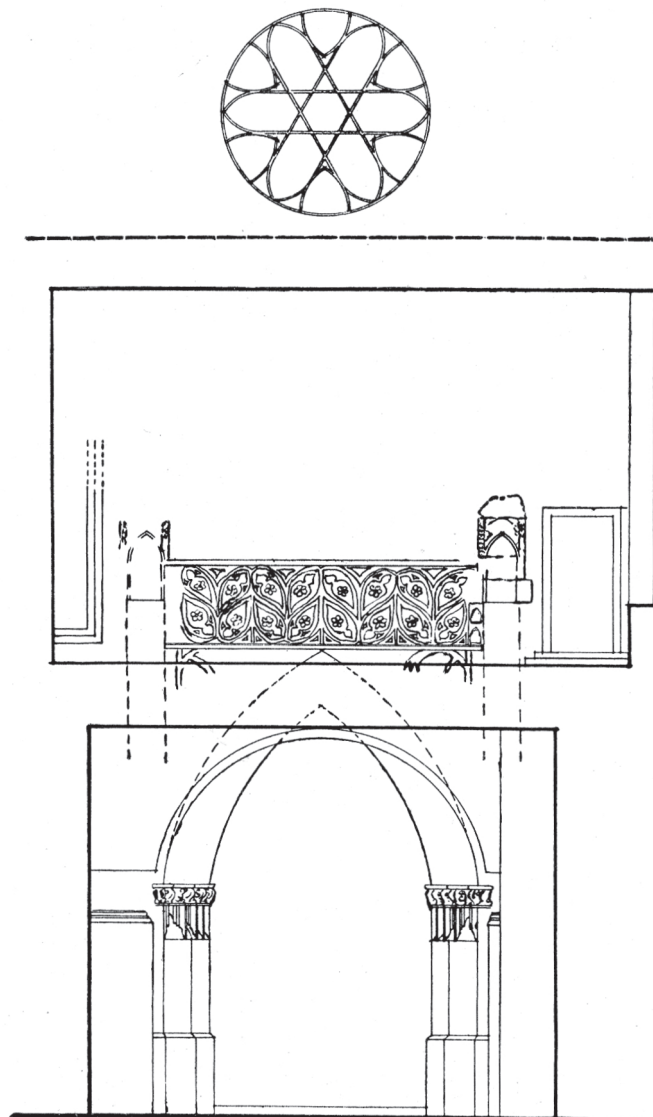
34. Lewocza, kościół św. Jakuba, portal południowy.  
Fot. Adam Kossakowski

W 2. połowie wieku XIV w Nowym Mieście Praskim powstaje jeszcze jeden halowy kościół – fara św. Henryka i św. Kunegundy (ok. 1350–1400), której wydłużone przęsła naw bocznych i niewygórowana wysokość raz jeszcze potwierdzają popularność tego modelu w regionie<sup>104</sup>. Poza stolicą podobny wariant budowli halowej spotykamy praktycznie na całym obszarze Czech i Moraw; wyjątkowo często układ ten wybierano dla nowopowstających korpusów kościołów farnych, m.in. w Iglawie, Opawie, Uničovie, Znojmie czy Kutnej Horze<sup>105</sup>.

Porównując architekturę czeską tego czasu z budowlami powstałymi w Małopolsce, można stwierdzić, że typ trójnawowej hali był tu zdecydowanie rzadziej stosowany. Poza halowym korpusem kolegiaty w Sandomierzu trudno bowiem wskazać podobnej skali realizacje. Zapewne po połowie XIII w. powstał krótki halowy korpus kościoła Benedyktynek

<sup>104</sup> LÍBAL, *Katalog gotické architektury*, s. 383; BENEŠOVSKÁ, „Hlava druhá”, s. 141.

<sup>105</sup> *Architecture of the Gothic*, s. 128, 175, 202, 204.



35. Sandomierz, kolegiata (ob. katedra), schemat elementów dekoracyjnych na fasadzie zachodniej. Repr. wg Andrzej Oleś, *Zachodnia fasada katedry w Sandomierzu*, s. 218

w Staniątkach<sup>106</sup>, a w pierwszej połowie wieku XIV w górniczym Olkuszu wzniesiono halową świątynię parafialną<sup>107</sup>. Materiałem porównawczym mogłyby być z pewnością krakowskie korpusy halowe z przełomu XIII i XIV w. – fary Mariackiej i kościoła Dominikanów – jednak w połowie XIV w. zostały one przekształcone na układy bazylikowe, co pociągnęło za sobą wielokrotne powtórzenie tego wariantu przestrzennego w całej Małopolsce<sup>108</sup>. Oczywiście na horyzoncie jest również spora grupa kościołów z filarem bądź filarami na osi, jednak rozpatrywanie tego wariantu rozplanowania wnętrza w korelacji

<sup>106</sup> PAJOR, *O budowaniu królestwa*, s. 80–81, przyp. 35.

<sup>107</sup> Ibid., s. 103–105, przyp. 173.

<sup>108</sup> Kościoły te cechowały zbliżone w rzucie do kwadratów przeszła korpusu nawowego. Ostatnio na ich temat m.in. GORAS, *Zaginione gotyckie kościoły*, s. 15–26, 34–43; SZYMA, *Kościół i klasztor Dominikanów*, s. 81–102, 142–154; Tomasz WĘCŁAWOWICZ, „Fazy budowy kościoła Mariackiego. Modele rekonstrukcyjne dla Muzeum Historycznego Miasta



36. Sandomierz, kolegiata (ob. katedra), relikty elementów dekoracyjnych na fasadzie zachodniej. Fot. ze zbiorów WUOZ w Sandomierzu

z typową, trójnawową halą nie wydaje się zasadne. Inaczej w przypadku podobieństw warsztatowych, które mogą przecież występować w kościołach o odmiennym układzie.

Prawie wszystkie słuźki w kolegiacie sandomierskiej opierają się u nasady na charakterystycznych „ostrogowych” wspornikach (il. 32a-b)<sup>109</sup>. Ta specyficzna forma konsoli pojawiła się w ostatniej ćwierci wieku XIII w budowlach austriackich i morawskich. W Austrii najwcześniejsze przykłady znaleźć można w dawnym kościele Klarysek w Dürnstein (po 1289) oraz w kościele parafialnym w Lorch (po 1285). Z kolei do wczesnych morawskich przykładów należą „ostrogowe” konsole z chóru i zakrystii kolegiaty w Kromierzyżu (ok. 1280–1290; il. 32c) oraz wsporniki umieszczone na filarach w nawach bocznych katedry w Ołomuńcu (ok. 1300; il. 32d). W Czechach motyw ten występuje np. w kapitularni klasztoru Cystersów w Złatej Koronie (ok. 1300; il. 32e). Chronologicznie bliższe konsolom sandomierskim są „ostrogowe” wsporniki z klasztoru Premonstratensek w Dolních Kounicach (łac. *Rosa coeli*, 2. ćwierć XIV w.; il. 32f). „Ostrogowe” konsole obecne są także w budowlach węgierskich – kaplicy św. Katarzyny w Bratysławie (ok. 1311), kościele w Szászrégen (ok. 1330) czy klasztorze Zakonu Braci Mniejszych w spiskiej Lewoczy (1. połowa XIV w.; il. 32g-h)<sup>110</sup>. Charakterystyczne wsporniki pojawiają się również w państwie zakonnym w Prusach – w kościele zamkowym Świętego Krzyża

Krakowa”, *Krzysztofony* 28, nr 2 (2010), s. 65–76; Piotr PAJÓR, „Co wiemy o pierwszym gotyckim kościele Mariackim? Rekonstrukcja, fazy budowy, styl”, w: *Jako serce pośrodku ciała. Kultura artystyczna kościoła Mariackiego w Krakowie*, red. Marek WALCZAK, Agata WOLSKA (Kraków: Societas Vistulana, 2021), s. 115–126.

<sup>109</sup> Wyjątek stanowią wsporniki słuźek ściany wschodniej korpusu.

<sup>110</sup> WALCZAK, *Rzeźba architektoniczna w Małopolsce*, s. 32–34; BENEŠOVSKÁ, „Hlava druha”, s. 132–133; Jakub ADAMSKI, „O znaczeniu czesko-austriackiego kręgu artystycznego dla architektury państwa zakonnego w Prusach w XIV wieku: studium o trzech motywach”, w: *Claritas et consonantia. Funkcje, formy i znaczenia w sztuce średniowiecza. Księga*



37. Sandomierz, kolegiata (ob. katedra), rozeta w oknie fasady zachodniej. Fot. ze zbiorów WUOZ w Sandomierzu

w Radzynie Chełmińskim (ok. 1320–1330) oraz w północnym ramieniu krużganka na Zamku Wysokim w Malborku (ok. 1330–1340; il. 32i)<sup>111</sup>. Zapewne z około 1300 r. pochodzą konsole kapitarza klasztoru Dominikanów w Krakowie (il. 32j)<sup>112</sup>. Ich masywna wałkowa forma o zaoblonych podcięciach wyklucza jednak powiązanie ze zdecydowanie ostrzej ciętymi wspornikami sandomierskimi, które ponadto spoczywają na negatywowo profilowanej podkładce wyznaczonej ze zbiegających się żeber tarczowych<sup>113</sup>. Ponadregionalność występowania „ostrogowych” konsol utrudnia przywołanie konkretnego wzorca dla realizacji w Sandomierzu. Warto jednak odnotować, że ich wyróżniający się na tle architektury regionu kształt z pewnością wskazuje na pozamałopolską genezę warsztatu odpowiedzialnego za ich wykonanie.

W kontekście genezy formy kolegiaty sandomierskiej Paul Crossley szczególną uwagę zwrócił na obszar Górnych Węgier, zwłaszcza na Spisz<sup>114</sup>. Badacz ten wskazywał m.in. na podobieństwo kościoła Franciszkanów oraz fary św. Jakuba w Lewoczy (ok. 1300–

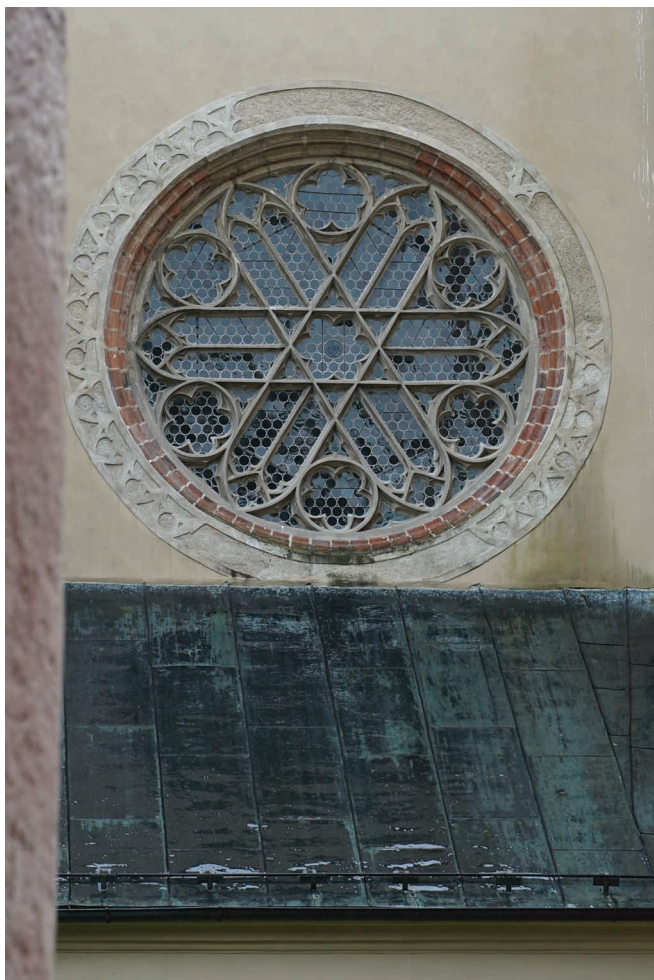
poświęcona pamięci Kingi Szczepkowskiej-Naliwajek w dziesiątą rocznicę śmierci, red. Monika JAKUBEK-RACZKOWSKA, Juliusz RACZKOWSKI (Toruń: Wydział Sztuk Pięknych UMK; Warszawa: SHS, 2018), s. 464–466.

<sup>111</sup> ADAMSKI, „O znaczeniu czesko-austriackiego kręgu artystycznego dla architektury państwa zakonnego w Prusach”, s. 463–464.

<sup>112</sup> GADOMSKI, „Rzeźba architektoniczna w Małopolsce”, s. 24; WALCZAK, *Rzeźba architektoniczna w Małopolsce*, s. 32–34.

<sup>113</sup> W podobny rodzaj podkładki uformowanej z żeber tarczowych zaopatrzonego wsporniki w chórze kościoła św. Michała w Wiedniu; zob. BRUCHER, *Gotische Baukunst*, s. 87; PAJÓR, *O budowaniu królestwa*, s. 305, il. 280.

<sup>114</sup> CROSSLEY, *Gothic Architecture*, s. 232–233.



38. Zlatá Koruna, kościół Cystersów,  
rozeta w północnej ścianie  
wschodniego ramienia transeptu.  
Fot. Adam Kossakowski

1380; il. 33), a także parafialnych świątyń w Nowej Wsi Spiskiej (przed 1395), Gelnicy oraz Kieżmarku<sup>115</sup>. W pierwszej kolejności należy zaznaczyć, że wbrew opinii Crossleya „ostrogowe” wsporniki nie występują w korpusie, a jedynie w zakrystii kościoła św. Jakuba, datowanej na lata około 1320–1330<sup>116</sup>. Pod tym względem bardziej istotny wydaje się klasztor minorytów w Lewoczy, w którym „ostrogowe” konsole występują praktycznie w całym skrzydle wschodnim, czyli w prezbiterium, zakrystii, kapitułarzu i krużgankach<sup>117</sup>. Charakterystyczny wspornik, określany w literaturze słowackiej jako „levočská päťka”, różni się jednak od konsoli sandomierskiej. W minoryckim chórze wsporniki te składają się z nawarstwienia pięciu rzędów coraz to większych cylindrycznych kielichów o wklęsłych ściankach (il. 32g), podczas gdy w Sandomierzu ograniczono się tylko do dwóch bardziej delikatnych podcięć. Najbardziej fantazyjny kształt, przypominający smoczy

<sup>115</sup> Jaroslav BUREŠ, „Postup stavby minoritského kostela v Levoči”, *Ars* 1, nr 2 (1967), s. 152–158; Václav MENCL, „Gotická stavebná kultura Spiša”, *Vlastivedný časopis* 17, nr 1 (1968), s. 3–14; Karol KAHOUN, „Stavebný vývin stredo-vekej Levoče”, *Ars* 16, nr 2 (1982), s. 6–15; Bibiana POMFYOVÁ, „Sakrálna architektúra a sochárstvo. Vrcholnegotická architektúra na Spiši”, w: *Gotika*, s. 100–106; *ibid.*, s. 627–628, 641–643.

<sup>116</sup> Konsule ze ścian obwodowych fary mają w większości przypadków kształt odwróconego ostrosłupa, czasem tylko wzbogaconego wykrojem maswerkowym, a żebra od strony nawy głównej opierają się bezpośrednio na krawędziach filarów. Na południowej ścianie obwodowej świątyni znajduje się co prawda jeden wspornik o wklęsłym podcięciu, jednak bliższy jest on lejkowatym konsolom z zakrystii kolegiaty Świętego Krzyża we Wrocławiu niż „ostrogowym” wspornikom z Sandomierza; zob. ADAMSKI, *Gotycka architektura sakralna*, s. 336, il. 515.

<sup>117</sup> Juraj ŽĀRY, *Dvojľod'ové kostoly na Spiši* (Bratislava: Tatran, 1986), s. 33–34, il. 1, 3, 6, 7, 9, 10, 12, 13.

ogon, uzyskała konsola wnęki na sedilia franciszkańskiego chóru, której wklęsłe podcięcie zostało zwielokrotnione aż dziewięciokrotnie<sup>118</sup>. Wydaje się zatem, że forma wsporników z sandomierskiej kolegiaty dużo bliższa jest wcześniej przywoływanym przykładom austriacko-morawskim, ograniczającym się do podwójnych lub potrójnych podcięć. Crossley zwracał również uwagę na podobieństwo wiązkowych słuzek kolegiaty i fary św. Jakuba, jednak zbieżność ta ogranicza się jedynie do dekoracyjnych form kapiteli, podczas gdy zarówno przekrój samych słuzek, jak i sposób wyprowadzenia żeber wykazują istotne różnice. Wyrażna jest natomiast analogia w postaci masywnych kwadratowych w rzucie filarów, których cokoły przechodzą do sfazowanych narożników za pomocą ścięć o kształcie odwróconego trójkąta (il. 33).

W tym miejscu warto jeszcze ustosunkować się do kwestii datowania dekoracji fasady zachodniej kolegiaty w Sandomierzu, na którą składał się portal z roślinną dekoracją kapiteli, flankowany pinaklami fryz maswerkowy z motywem kontrapunktycznie alternujących rybich pęcherzy oraz rozeta (il. 35–37). Wydaje się, że nic nie stoi na przeszkodzie, by to wyjątkowe na tle Małopolski rozwiązanie datować na lata przed ukończeniem korpusu. Portal zachodni kolegiaty został wykonany w 1361 r. i to właśnie z tą datą wiązałbym realizację całego zespołu dekoracji reprezentacyjnej fasady. Wskazuje na to integralne związanie fryzu z wierzchołkiem archiwolt i maswerkowym wypełnieniem paneli w tle portalu (il. 36)<sup>119</sup>. Dużo bardziej prawdopodobny jest montaż dekoracji portalo- wych wraz z postępowaniem konstrukcji niż wprawienie tych elementów w wymurowane już ściany. Na taki przebieg prac wskazuje również obiegający wejście gzyms. Ponadto wątpliwe wydaje się wykonanie tak bogatego założenia po śmierci fundatora w 1370 r., a łączenie tej realizacji z Ludwikiem Węgierskim i datowanie na czas przed konsekracją kolegiaty w 1382 r. należy odrzucić ze względu na brak herbów Królestwa Węgier i Andegawenów, choćby w prezbiterium powstałym w tym właśnie czasie<sup>120</sup>. Warto również zaznaczyć, że charakterystyczny motyw kontrapunktycznie alternujących par rybich pęcherzy, obecny na sandomierskim fryzie, wykorzystano w ażurowej balustradzie okalającej przypory na granicy drugiej i trzeciej kondygnacji fasady katedry w Strasburgu (przed 1349)<sup>121</sup>. W Małopolsce motyw rybich pęcherzy pojawił się razem z budowniczymi chóru katedry wawelskiej (1320–1346). W płycinach pierwszego od wschodu przeszła ściany północnej zastosowano podobny układ par rybich pęcherzy skierowanych „główkami” na zewnątrz<sup>122</sup>. W świetle powyższych wniosków datowanie sandomierskiego fryzu na rok 1361 jest w pełni uzasadnione.

<sup>118</sup> Ibid., s. 34, il. 8.

<sup>119</sup> Maswerkowe wypełnienia prostokątnego pola w tle portalu zastosowano w oprawach wejść zachodnich we wrocławskiej farze św. Marii Magdaleny oraz w kościele Marii Panny na Piasku (oba ok. 1350), a także w portalu południowego ramienia transeptu kolegiaty św. Bartłomieja we Frankfurcie nad Menem (ok. 1352–1357); zob. ADAMSKI, *Gotycka architektura sakralna*, s. 445–447, 460–461.

<sup>120</sup> Datowanie tuż przed 1382 r. zaproponował m.in. CROSSLEY, *Gothic Architecture*, s. 255–256, 361, przyp. 846. Piotr Pajor skojarzył fryz sandomierski z dekoracją południowej elewacji transeptu katedry praskiej; zob. PAJOR, *O budowaniu królestwa*, s. 305–306. Związek ten należy raczej odrzucić ze względu na zdecydowanie późniejsze datowanie przykładu czeskiego; por. BENEŠOVSKÁ, „Hlava druhá”, s. 169–172. Bliższa czasowo balustrada z motywem alternujących rybich pęcherzy wieńczy natomiast pierwszą od zachodu kaplicę północnego ciągu obojczyka kościoła w Kolinie nad Łabą (1360–1378); zob. *ibid.*, s. 165–167.

<sup>121</sup> ADAMSKI, *Gotycka architektura sakralna*, s. 428, przyp. 150.

<sup>122</sup> Krzysztof CZYZEWSKI, Marek WALCZAK, „Ślepe maswerki w katedrze krakowskiej”, *Studia Waweliana* 4 (1995), s. 13–36, il. 10; ADAMSKI, „Biskupi Nanker i Jan Grot”, s. 74.



W kwestii genezy kompozycji rozety można stwierdzić, że najbliższy wzór stanowi dla niej maswerk okrągłego okna w ścianie północnej wschodniego ramienia transeptu kościoła Cystersów w Złatej Korunie (il. 37–38)<sup>123</sup>. Przeźrocze w małopolskiej kolegiacie składa się z trzech przecinających się lancet obustronnie zakończonych łukiem ostrym, które w centralnej części tworzą sześcioramienną gwiazdę. Pomiedzy ramiona lancet a krawędzie okna wpisane zostały trójkąty sferyczne. Rysunek maswerku czeskiego przypomina rozwiązanie z Sandomierza, z jedyną różnicą w postaci okręgów pomiędzy lancetami. Ponadto rozetę cysterską cechuje większe rozdrobnienie, bowiem duże lancety są podzielone na dwie mniejsze z noskami i czworokątem sferycznym w górnej strefie, a w okręgi i sześcioramienną gwiazdę dodatkowo wpisane zostały wieloliście. Większa dekoracyjność maswerku czeskiego nie zaprzecza jednak formalnemu związkowi z przeźroczem małopolskim, trzeba bowiem wziąć pod uwagę znaczny stopień zniszczenia tego ostatniego. Dokładny ogląd pozwala dostrzec ślady wewnętrznych podziałów, które niegdyś musiały tworzyć bardziej dekoracyjną strukturę.

Analogia z figurą maswerku ze Złatej Koruny oczywiście nie jest jedyna, ale chyba najbliższa rozwiązaniu sandomierskiemu. Maswerki z koncentrycznie ułożonymi lancetami występują licznie w szczególności na terytorium Francji z przykładami w postaci rozet z transeptów katedr w Meaux (ok. 1282), Sées (przed 1293), Rouen (po 1280), Amiens (po 1300) oraz kościoła Benedyktynów Saint-Germain w Auxerre (po 1362). W Anglii za przykład może posłużyć rozeta północnego ramienia transeptu katedry w Winchester (koniec XV w.), a na terytorium Rzeszy maswerki fasady zachodniej kościoła św. Marcina w Halberstadt (1. połowa XIV w.), szczytowa rozeta wschodniej fasady kościoła Mariackiego w Prenzlau (ok. 1330), rozeta z chóru kolegiaty św. Marcina w Colmarze (po 1350), maswerki z emporii i kruchty zachodniej kościoła Mariackiego w Norymberdze (ok. 1350–1358) oraz rozeta z fasady zachodniej tamtejszego kościoła św. Wawrzyńca (1353–1363). Fragmenty ślepego maswerku, na podstawie których rekonstruowany jest podobny układ, zostały również odnalezione podczas prac wykopaliskowych prowadzonych na zamku w Budzie<sup>124</sup>. Podobny motyw spotykany jest także w mikroarchitekturze. Rozety z układem przecinających się lancet znaleźć można bowiem w retabulum głównego ołtarza Liebfrauenkirche w Oberwesel (ok. 1322), relikwiarzu Karola Wielkiego z Akwizgranu (ok. 1350), nastawie ołtarzowej w kościele Cystersów w Bad Doberan (lata 70. XIV w.) oraz sakramentarium z kaplicy św. Wacława w katedrze praskiej (1375)<sup>125</sup>.

Kolegiata w Sandomierzu swoją wyjątkową w skali Małopolski formę zawdzięcza budowlom rozsianym w niemal całej Europie Środkowo-Wschodniej. Dyspozycja rzutu

<sup>123</sup> Na wstępie należy zaznaczyć, że kościół w Złatej Korunie zbudowany jest wzdłuż osi północ-południe, co stanowi wy tłumaczenie dla owego „wschodniego ramienia transeptu”; zapewne z tego względu Pajor błędnie umiejscawia rozetę złatokoruńską w „północnym” ramieniu transeptu, w rzeczywistości okno to znajduje się w północnej ścianie wschodniego ramienia; zob. PAJOR, *O budowaniu królestwa*, s. 306. Transept kościoła w Złatej Korunie powstał w pierwszym etapie budowy świątyni (przed 1322), natomiast rozeta wprawiona została już w kolejnej fazie, zapewne w 2. ćwierci XIV w.; zob. LÍBAL, *Katalog gotické architektury*, s. 573, 576. Niektórzy badacze rozetę łączą z osobą Michaela Parlera, który notowany jest w Złatej Korunie w 1359 r.; zob. Pavel KROUPA, „Kláštérní kostel v Sedlci u Kutné Hory v kontextu cisterckého stavitelství (dílní úvaha k problematice gotické architektury)”, *Průzkumy památek* 9, nr 2 (2002), s. 63, przyp. 65; BENEŠOVSKÁ, „Hlava druhá”, s. 733–734, przyp. 76–77 (tamże literatura).

<sup>124</sup> CROSSLEY, *Gothic Architecture*, s. 255–256; László GEREVICH, *The art of Buda and Pest in the Middle Ages* (Budapest: Akadémiai Kiadó, 1971), s. 141, il. XL/103.

<sup>125</sup> Paul FRANKL, *Gothic Architecture. Revised by Paul Crossley* (New Haven-London: Yale University Press, 2000), s. 314, przyp. 32; PAJOR, *O budowaniu królestwa*, s. 305–307.

świątyni, charakter jej wnętrza oraz detal architektoniczny odpowiadają architekturze halowych kościołów Czech, Moraw oraz Śląska. Ukształtowanie i styl kolegiaty niczym soczewka ogniskują w sobie różne tendencje obecne w tym czasie w architekturze Europy Środkowej. Redukcyjne w swoim wyrazie, gładkie, nierozczłonkowane ściany i surowe czworoboczne filary stają się w niej tłem dla bogatej dekoracji rzeźbiarskiej nawiązującej do wielkiej tradycji rzeźby katedralnej. Łączenie tak różnych tendencji w obrębie jednej budowli doskonale wpisuje się w nurt pluralizmu stylowego, którego wspaniałym dziełem powstałym w przededniu „rewolucji parlerskiej” jest kolegiata w Sandomierzu.

## *Primum post matricem... Gothic Architecture of the Collegiate Church of the Blessed Virgin Mary in Sandomierz*

The medieval architecture of the second most eminent church in the diocese of Cracow, the collegiate church of the Blessed Virgin Mary in Sandomierz, which owes its Gothic appearance to the foundation of King Casimir the Great, has not yet been satisfactorily studied. No written source has survived to indicate when the construction of the collegiate church began. All the more invaluable is the recent discovery of a fragment of a strip encircling the archivolt of the west portal, which bears the inscription: +ANNO DOMINI MCCCLXI. In all likelihood, the date 1361 refers to the time the portal had been made – and this may have been around the middle of work on the hall nave. A wave of religious foundations by Casimir the Great in Lesser Poland began around 1350, and the keystones of the nave are dated to around 1370. The interval of twenty years seems sufficient to complete the construction project, even one so rich in sculptural decoration, considering that the smaller collegiate church in Wiślica took less than two decades to build. The decoration of the west façade, consisting of a portal with foliate capitals, a pinnacle-flanked parapet with the fish bladder motif in the tracery, and a rosette, has also been analysed. The dating of the decorative parapet to around 1361 is indicated by its integral connection to the top of the portal archivolt. As for the genesis of the composition of the rosettes, the closest model for it is the tracery on the round window in the transept of the Cistercian church in Zlatá Koruna.

Once the works in the nave section were completed, there began works on the upwards extension and vaulting of the rectangular choir dating from the second half of the 13<sup>th</sup> century. The church was consecrated in 1382 by the Bishop of Cracow, Jan of Radliczyce. In the following years, the east wall of the chancel was demolished and replaced with a polygonal apse. The construction of a chapel for the mansionary canons in the first half of the 15<sup>th</sup> century closes the medieval period in the formation of the Sandomierz collegiate church.

Seventeenth-century engravings by Hoefnagel and Dahlberg, showing the church from the south and east respectively, reveal the unusual form of its original roofing: each nave of the building was covered with a separate gabled roof, which was an unusual solution in the architecture of Lesser Poland at the time. Examples of three parallel roofs can be found in this period, in buildings constructed for the Knights of the Teutonic Order in Prussia (the Franciscan church in Toruń, the Dominican church in Gdańsk) and in Silesia (St Martin's church in Jawor).

The closest relative to the Sandomierz church seems to be the Olomouc cathedral's hall nave which, apart from a clear similarity in plan, has similar proportions, piers and nave arcades of a similar type, as well as a detail in the form of corbels with spur-shaped elements which are also found in the collegiate church in Kroměříž, the Cistercian monastery in Zlatá Koruna and the Premonstratensian abbey in Dolní Kounice, in the Franciscan monastery in Levoča, as well as in the Dominican chapter house in Cracow and the upper castle in Malbork. Spacious interiors divided into three aisles by widely spaced arcades are also present, and dating from the same time, in Silesia and Bohemia. Similar spatial types are found in the hall churches of Wrocław (collegiate church of the Holy Cross, St Mary on the Sands) and Prague (the Emmaus or *Na Slovanech* monastery church, the churches of St. Henry and St. Kunigunde). The design and style of the Sandomierz collegiate church bring together, in a concentrated form, various trends present in Central European architecture of the era. The smooth, uninterrupted wall surfaces and austere quadrilateral piers are reductive in its expression and provide the background for a rich decoration referring to the great tradition of cathedral sculpture. Combining such different trends within a single building chimes perfectly with the tide of stylistic pluralism, of which the collegiate church in Sandomierz, created on the eve of the "Parlerian revolution", is a magnificent example.

## Bibliografia:

Adamski, Jakub. "Biskupi Nanker i Jan Grot a architektoniczna awangarda około roku 1300. Uwagi o chronologii i stylu gotyckiego chóru katedry krakowskiej." W *Działalność fundacyjna biskupów krakowskich*, redakcja Marek Walczak, t. 1, 69–83. Kraków: Societas Vistulana, 2016.

Adamski, Jakub. *Gotycka architektura sakralna na Śląsku w latach 1200–1420. Główne kierunki rozwoju*. Kraków: Societas Vistulana, 2017.

Adamski, Jakub. "O znaczeniu czesko-austriackiego kręgu artystycznego dla architektury państwa zakonnego w Prusach w XIV wieku: studium o trzech motywach." W *Claritas et consonantia. Funkcje, formy i znaczenia w sztuce średniowiecza. Księga poświęcona pamięci Kingi Szczepkowskiej-Naliwajek w dziesiątą rocznicę śmierci*, redakcja Monika Jakubek-Raczkowska, Juliusz Raczkowski, 455–476. Toruń: Wydział Sztuk Pięknych UMK; Warszawa: SHS, 2018.

Adamski, Jakub. *Sklepienia pseudopoligonalne w architekturze gotyckiej. Studium z dziejów architektonicznego iluzjonizmu*. Kraków: Societas Vistulana, 2013.

Adamski, Jakub. "Sklepienie sieciowe w chórze kościoła Dominikanów w Krakowie i jego miejsce w późnogotyckiej architekturze Małopolski." W *Sztuka w kręgu krakowskich dominikanów*, redakcja Anna Markiewicz, Marcin Szyma, Marek Walczak, 395–414. Kraków: Esprit, 2013.

*Architecture of the Gothic*, redakcja Klára Benešová et al. Praha: Prague Castle Administration, DaDa, 2001.

Arszyński, Marian. *Organizacja i technika średniowiecznego budownictwa ceglanego w Prusach w kontekście europejskim*. Malbork: Muzeum Zamkowe, 2016.

Benešová, Klára. "Hlava druhá. 1310–1420." W *Velké dějiny zemi koruny české. Tematická řada. Architektura*, redakcja Peter Kratochvíl, 105–216. Praha-Litomyšl: Paseka, 2009.

Brucher, Günther. *Gotische Baukunst in Österreich*. Salzburg: Residenz Verlag, 1990.

Buchinger, Günther, i Doris Schön. "... jene, die ihre hände hilfreich zum bau erheben... ' Zur zeitlichen Konkordanz von Weihe und Bauvollendung am Beispiel der Wiener Augustinerkirche und Georgskapelle." *Journal of the International Association of Research Institutes in the History of Art* 20 (2011): 113–152. <https://doi.org/10.11588/riha.2011.0.69099>.

Bureš, Jaroslav. "Postup stavby minoritského kostela v Levoči." *Ars* 1, nr 2 (1967): 152–158.

Chrzanowski, Tadeusz. *Sztuka w Polsce Piastów i Jagiellonów. Zarys dziejów*. Warszawa: Wydawnictwo Naukowe PWN, 1993.

Crossley, Paul. *Gothic Architecture in the Reign of Kasimir the Great. Church Architecture in Lesser Poland, 1320–1380*. Kraków: Ministerstwo Kultury i Sztuki, Zarząd Muzeów i Ochrony Zabytków, 1985.

Czyżewski, Krzysztof, i Marek Walczak. "Ślepe maswerki w katedrze krakowskiej." *Studia Waweliana* 4 (1995): 13–36.

Dmochowski, Zbigniew. *Dzieła architektury w Polsce*. Londyn: The Polish Research Centre, 1956.

Domasłowski, Jerzy, i Jarosław Jarzewicz. *Kościół Najświętszej Marii Panny w Toruniu*. Toruń: Towarzystwo Naukowe w Toruniu, 1998.

Donin, Richard Kurt. *Die Bettelordenskirchen in Österreich. Zur Entwicklungsgeschichte der österreichischen Gotik*. Baden bei Wien: Rudolf M. Rohrer, 1935.

- Eliáš, Jan O. "Minoritský klášter v Brně (Stavebně historický průzkum)." *Archaeologia historica* 11 (1986): 313–319.
- Emmens, Karel. "The Utrecht Parishes and their Churches." W *Utrecht. Britain and the Continent. Archaeology, art and architecture*, redakcja Elisabeth de Bièvre, 112–122. London: British Archaeological Association, 1996.
- Frankl, Paul. *Gothic Architecture. Revised by Paul Crossley*. New Haven-London: Yale University Press, 2000.
- Frycz, Jerzy. *Restauracja i konserwacja zabytków architektury w Polsce w latach 1795–1918*. Warszawa: PWN, 1975.
- Gadomski, Jerzy. "Rzeźba architektoniczna w Małopolsce 1250–1400." Rozprawa doktorska, Uniwersytet Jagielloński, 1969.
- Gerevich, László. *The art of Buda and Pest in the Middle Ages*. Budapest: Akadémiai Kiadó, 1971.
- Giergiel, Tomisław, i Jan Ptak. "Fryz heraldyczny odkryty w katedrze sandomierskiej." *Rocznik Polskiego Towarzystwa Heraldycznego* 10, nr 21 (2011): 3–38.
- Giergiel, Tomisław, i Jan Ptak. "Heraldyczna interpretacja genezy i funkcji malowideł bizantyńsko-ruskich w prezbiterium kolegiaty sandomierskiej." *Studia i Materiały Lubelskie* 19 (2017): 90–113.
- Giergiel, Tomisław, i Urszula Stępień. *Bazylika Katedralna pw. Narodzenia Najświętszej Maryi Panny w Sandomierzu*. Sandomierz: Wydawnictwo Diecezjalne i Drukarnia, 2014.
- Goras, Magdalena. *Zaginione gotyckie kościoły Krakowa*. Kraków: Wydawnictwo Uniwersytetu Jagiellońskiego, 2003.
- Gotika. Dejiny slovenského výtvarného umenia*, redakcja Dušan Buran. Bratislava: Slovenská Národná Galéria, 2003.
- Górski, Edward. *Przewodnik po Katedrze Sandomierskiej*. Sandomierz: Diecezjalny Zakład Graficzno-Drukarski, 1935.
- Grzybowski, Andrzej. "Małopolskie kościoły XIV wieku." Recenzja *Gothic Architecture in the Reign of Kasimir the Great: Church Architecture in Lesser Poland, 1320–1380*, Paul Crossley. *Kwartalnik Architektury i Urbanistyki* 31, nr 2 (1986): 201–218.
- Grzybowski, Andrzej. *Gotycka architektura murowana w Polsce*. Warszawa: Wydawnictwa Uniwersytetu Warszawskiego, 2014.
- Jakubek-Raczkowska, Monika, i Juliusz Raczkowski. "Nowe ustalenia w zakresie funkcji i wystroju emporii kościoła pofranciszkańskiego w Toruniu." *Zapiski Historyczne* 85, nr 1 (2020): 163–185.
- Kaczmarczyk, Zdzisław. *Monarchia Kazimierza Wielkiego. Organizacja kościoła, sztuka i nauka*. Poznań: Księgarnia Akademicka, 1947.
- Kaczmarek, Romuald. "Znaki kamieniarskie w gotyckiej katedrze wrocławskiej." W *Katedra wrocławska na przestrzeni tysiąclecia. Studia z historii architektury i sztuki*, redakcja Dariusz Galewski, Romuald Kaczmarek, 91–102. Wrocław: Instytut Historii Sztuki Uniwersytetu Wrocławskiego, SHS Oddział Wrocławski, 2016.
- Kahoun, Karol. "Stavebný vývin stredovekej Levoče." *Ars* 16, nr 2 (1982): 6–15.
- Kalinowski, Wojciech et al. *Sandomierz*. Warszawa: Budownictwo i Architektura, 1956.

*Katalog zabytków sztuki w Polsce*, t. 3: *Województwo kieleckie*, z. 11: *Powiat sandomierski*, redakcja Jerzy Z. Łoziński, Barbara Wolff. Warszawa: Instytut Sztuki PAN, 1962.

*Katalog zabytków sztuki w Polsce*, t. 8: *Miasto Gdańsk*, cz. 1: *Główne Miasto*, redakcja Barbara Roll, Iwona Strzelecka. Warszawa: Instytut Sztuki PAN, 2006.

Kęłowski, Janusz. *Polska sztuka gotycka*. Warszawa: Wydawnictwa Artystyczne i Filmowe, 1983.

Klein, Bruno. "Internationaler Austausch und beschleunigte Kommunikation. Gotik in Deutschland." W *Geschichte der bildenden Kunst in Deutschland*, t. 3: *Gotik*, redakcja Bruno Klein, 9–33. München: Prestel, 2007.

Krasnowolski, Bogusław. "Przekształcenia urbanistyczne i architektoniczne Sandomierza do najazdu szwedzkiego w 1655 roku." W *Sandomierz. Miasto fascynującej przeszłości*, redakcja Feliks Kiryk, Roman Chyła, 135–161. Kraków: Polska Akademia Umiejętności, 2019.

Krassowski, Witold. *Dzieje budownictwa i architektury na ziemiach Polski*, t. 2: *Budownictwo i architektura w warunkach rozkwitu wielkiej własności ziemskiej (XIII w. – trzecia ćwierć XIV w.)*. Warszawa: Wydawnictwo Arkady, 1990.

Kroupa, Pavel. "Kláštérní kostel v Sedlci u Kutné Hory v kontextu cisterckého stavitelství (dílní úvaha k problematice gotické architektury)." *Průzkumy památek* 9, nr 2 (2002): 51–74.

Kubínová, Kateřina, i Klára Benešová. "Počátky kláštera a jeho architektura." W *Slovanský Klášter Karla IV: zbožnost, umění, vzdělanost*, redakcja Kateřina Kubínová, 11–25. Praha: Artefactum, 2016.

Kumor, Bolesław. *Dzieje diecezji krakowskiej do roku 1795*, t. 3. Kraków: Wydawnictwo św. Stanisława BM, 2000.

Kuthan, Jirí, i Jan Royt. *St. Vitus Cathedral at Prague Castle*. Praha: Karolinum Press, 2017.

Kuthan, Jirí. *Česká architektura v době posledních Přemyslovců. Města – hrady – kláštery – kostely*. Vimperk: TINA, 1994.

Lepiarczyk, Józef. "Fazy budowy kościoła Mariackiego w Krakowie (wieki XIII–XV)." *Rocznik Krakowski* 34 (1957-1959): 180–252.

Líbal, Dobroslav. *Katalog gotické architektury v České republice do husitských válek*. Praha: Unicornis, 2001.

Łoziński, Jerzy Z., i Adam Miłobędzki. *Atlas zabytków architektury w Polsce*. Warszawa: Polonia, 1967.

Łoziński, Jerzy Z. *Pomniki sztuki w Polsce*, t. 1: *Małopolska*. Warszawa: Arkady, 1985.

Makarewicz, Stanisław. "Fundacja i założenia programowe polichromii bizantyńskiej z Bazyliki Katedralnej w Sandomierzu." *Studia Theologica Varsaviensia* 13, nr 2 (1975): 117–148.

Makarewicz, Stanisław. "Artyści i rzemieślnicy sandomierskiej kolegiaty." W *Studia Sandomierskie* 2 (1981): 239–264.

Makarewicz, Stanisław. *Bazylika katedralna w Sandomierzu. Przewodnik*. Sandomierz: Wydawnictwo Diecezjalne, 1976.

Mencl, Václav. "Gotická stavebná kultúra Spiša." *Vlastivedný časopis* 17, nr 1 (1968): 3–14.

- Miłobędzki, Adam. "Późnogotyckie typy sakralne w architekturze ziem polskich." W *Późny gotyk. Studia nad sztuką przełomu średniowiecza i czasów nowych. Materiały Sesji Stowarzyszenia Historyków Sztuki, Wrocław 1962*, redakcja Jan Białostocki, 83–112. Warszawa: PWN, 1965.
- Miłobędzki, Adam. *Zarys dziejów architektury w Polsce*. Warszawa: Wiedza Powszechna, 1963.
- Mrozowski, Przemysław. "Polskie tablice erekcyjne z wieków XIV i XV." *Studia Źródłoznawcze* 32-33 (1990): 77–112.
- Oleś, Andrzej. "Zachodnia fasada katedry w Sandomierzu. Odkrycia konserwatorskie." *Ochrona Zabytków Sztuki* 1-4, cz. 1 (1930-1931): 217–219.
- Opačić, Zoë. "Bohemia after 1300: *Reduktionsgotik*, the Hall Church, and the Creation of a New Style." W *The year 1300 and the creation of a new European architecture*, redakcja Alexandra Gajewski, Zoë Opačić, 163–175. Turnhout: Brepols, 2007.
- Pajor, Piotr. "Co wiemy o pierwszym gotyckim kościele Mariackim? Rekonstrukcja, fazy budowy, styl." W *Jako serce pośrodku ciała. Kultura artystyczna kościoła Mariackiego w Krakowie*, redakcja Marek Walczak, Agata Wolska, 115–126. Kraków: Societas Vistulana, 2021.
- Pajor, Piotr. *O budowaniu królestwa. Książęce i królewskie fundacje architektoniczne w Małopolsce jako środek reprezentacji władzy 1243–1370*. Kraków: Societas Vistulana, 2020.
- Pietraszewski, Józef. *Ilustrowany przewodnik po Sandomierzu*. Sandomierz: Nakładem sandomierskiego oddziału P.T.K., 1930.
- Pietrusiński, Jerzy. "Sztuka średniowieczna w Sandomierzu XII–XV wieku." W *Dzieje Sandomierza*, t. 1: *Średniowiecze*, redakcja Stanisław Trawkowski, 137–167. Warszawa: Polskie Towarzystwo Historyczne, 1993.
- Polanowski, Leszek. "Kolegiata sandomierska. Kilka uwag na temat jej architektury i wystroju w okresie średniowiecza." *Zeszyty Sandomierskie* 32 (2011): 11–19.
- Pomfyová, Bibiana. "Sakralná architektúra a sochárstvo. Vrcholnegotická architektúra na Spiši." W *Gotika. Dejiny slovenského výtvarného umenia*, redakcja Dušan Buran, 97–109. Bratislava: Slovenská Národná Galéria, 2003.
- Prix, Dalibor. "Hlava první. 796–1310." W *Velké dějiny země koruny české. Tematická řada. Architektura*, redakcja Peter Kratochvíl, 7–104. Praha-Litomyšl: Paseka, 2009.
- Raczkowski, Juliusz. "Nowatorstwo kościoła p.w. Wniebowzięcia Najświętszej Marii Panny w Toruniu w pierwszej połowie XIV wieku na tle architektury franciszkanów prowincji saskiej." W *Novitas versus auctoritas w sztuce średniowiecznej. Studia dedykowane Profesorowi Piotrowi Skubiszewskiemu w dziewięćdziesiątą rocznicę urodzin*, redakcja Jakub Adamski, Juliusz Raczkowski, 73–96. Toruń, Warszawa: SHS, Towarzystwo Naukowe w Toruniu, 2022 [w druku].
- Richter, Václav. *Raněstředověká Olomouc*. Praha: Státní pedagogické nakladatelství, 1959.
- Rokoszny, Józef. "Przed restauracją Katedry sandomierskiej." *Kronika Diecezji Sandomierskiej* 5, nr 9 (1912): 305–310.
- Rokoszny, Józef. *Przewodnik po Sandomierzu*. Sandomierz: Druk Synów St. Niemiry, 1909.
- Różycka-Bryzek, Anna. "Cykl maryjny we freskach 'graeco opere' fundacji Władysława Jagiełły w katedrze sandomierskiej." *Modus. Prace z historii sztuki* 7 (2006): 33–52.

Schwarz, Mario. *Die Baukunst des 13. Jahrhunderts in Österreich*. Wien-Köln-Weimar: Böhlau Verlag, 2013.

Skibiński, Szczesny. "Architektura." W *Sztuka polska*, t. 2: *Gotyck*, redakcja Szczesny Skibiński, Katarzyna Zalewska-Lorkiewicz, 17–279. Warszawa: Arkady, 2010.

Smorąg-Różycka, Małgorzata. "Bizantyńskie freski w sandomierskiej katedrze: królewski dar na chwałę Bożą czy odbłask idei unii horodelskiej?" *Zeszyty Naukowe Uniwersytetu Jagiellońskiego. Prace Historyczne* 141, nr 2 (2014): 235–255.

Smorąg-Różycka, Małgorzata. "Bizantyńskie malowidła w prezbiterium katedry pw. Narodzenia Najświętszej Maryi Panny w Sandomierzu – odkrycia niespodziewane i doniosłe." *Modus. Prace z historii sztuki* 12–13 (2013): 53–71.

Szczur, Stanisław. "W sprawie sukcesji andegaweńskiej w Polsce." *Roczniki Historyczne* 75 (2009): 61–104.

Szydłowski, Tadeusz. *Pomniki architektury epoki piastowskiej w województwach krakowskim i kieleckim*. Kraków: Gebethner i Wolff, 1928.

Szydłowski, Tadeusz. *Ruiny Polski. Opis szkód wyrządzonych przez wojnę w dziedzinie zabytków sztuki na ziemiach Małopolski i Rusi Czerwonej*. Kraków: [s. n.], 1919.

Szyma, Marcin. *Kościół i klasztor Dominikanów w Krakowie. Architektura zespołu klasztorowego do lat dwudziestych XIV wieku*. Kraków: Universitas, 2004.

Tuszyńska-Szczepaniak, Olga. "Nowa perspektywa w badaniach architektury i rzeźby kolegiaty w Sandomierzu." W *Między architekturą nowoczesną a tradycją [...] między konstrukcją a formą. Prace naukowe dedykowane Profesorowi Krzysztofowi Stefańskiemu*, redakcja Piotr Gryglewski, Tadeusz Bernatowicz, Daria Rutkowska-Siuda, 316–333. Łódź: Wydawnictwo Uniwersytetu Łódzkiego, 2020.

Tuszyńska-Szczepaniak, Olga. "Architektura i rzeźba kolegiaty w Sandomierzu." Rozprawa doktorska, Uniwersytet Łódzki, Instytut Sztuki PAN, 2021.

Walczak, Marek. "Działalność fundacyjna biskupa krakowskiego kardynała Zbigniewa Oleśnickiego." *Folia Historiae Artium* 28 (1992): 57–73.

Walczak, Marek. "O nekropoliach rodów rycerskich w kościołach Sandomierza." W *Katedra, ratusz, dwór. Wielkie miasta a władza świecka i kościelna w kulturze średniowiecznej Europy. Materiały XXXIII Seminarium Mediewistycznego im. Alicji Karłowskiej-Kamzowej, 29 listopada – 1 grudnia 2012 w Poznaniu*, redakcja Jacek Kowalski, Tomasz Ratajczak, 293–315. Poznań: Poznańskie Towarzystwo Przyjaciół Nauk, 2014.

Walczak, Marek. "On the Necropolises of Chivalric Clans at Sandomierz. Remarks on the Popularity of Memorial Inscriptions in Fourteenth-Century Mural Painting in Central Europe." *Epigraphica et Sepulcralia* 5 (2014): 253–277.

Walczak, Marek. "Z najnowszych odkryć gotyckiego malarstwa ściennego (prezbiterium katedry w Sandomierzu i kościół parafialny w Lubecku)." W *Imagines pictae. Studia nad gotyckim malarstwem w Polsce*, redakcja Wojciech Walanus, Marek Walczak, 187–207. Kraków: Societas Vistulana, 2016.

Walczak, Marek. *Kościół gotycki w Polsce*. Kraków: Wydawnictwo M, 2015.

Walczak, Marek. *Rzeźba architektoniczna w Małopolsce za czasów Kazimierza Wielkiego*. Kraków: Universitas, 2006.



Warszycki, Andrzej. "Katedra w Sandomierzu." *Biuletyn Kwartalny Radomskiego Towarzystwa Naukowego* 7 (1970): 99–110.

Węclawowicz, Tomasz. "Fazy budowy kościoła Mariackiego. Modele rekonstrukcyjne dla Muzeum Historycznego Miasta Krakowa." *Krzysztofony* 28, nr 2 (2010): 65–76.

Węclawowicz, Tomasz. "Małopolska i Ziemie Ruskie Korony." W *Architektura gotycka w Polsce*, t. 1, redakcja Teresa Mroczko, Marian Arszynski, 61–81. Warszawa: Instytut Sztuki PAN, 1995.

Wiśniewski, Jan. *Dekanat sandomierski*. Radom: Druk i Lit. "Jan Kanty Trzebiński", 1915.

Wiśniewski, Jan. *Katalog prałatów i kanoników sandomierskich od 1186 do 1926 roku tudzież sesje kapituły sandomierskiej od 1581 do 1866 r.* Radom: S. Nowakowski, 1926.

Witkowska, Aleksandra. *Titulus Ecclesiae. Wezwania współczesnych kościołów katedralnych w Polsce*. Warszawa: Instytut Wydawniczy PAX, 1999.

Wódcz, Bożena Ewa. *Sandomiria. Sandomierz w nowożytnym dziele "Civitates orbis terrarum"*. Sandomierz: Muzeum Okręgowe, 2019.

Wójcik, Walenty. "Rękopisy biblioteki kapitulnej w Sandomierzu." *Archiwa, Biblioteki i Muzea Kościelne* 36 (1978): 79–103.

Wyrobisz, Andrzej. *Budownictwo murywane w Małopolsce w XIV i XV wieku*. Wrocław-Warszawa-Kraków: Wydawnictwo PAN, 1963.

Wyrozumski, Jerzy. "Kościół kolegiacki Najświętszej Panny Marii w Sandomierzu fundacji Kazimierza Wielkiego." *Zeszyty Sandomierskie* 18, nr 32 (2011): 2–6.

Zachwatowicz, Jan. "Architektura." W *Historia sztuki polskiej*, t. 1: *Sztuka średniowieczna*, redakcja Tadeusz Dobrowolski, Władysław Tatarkiewicz, 215–282. Kraków: Wydawnictwo Literackie, 1962.

Žáry, Juraj. *Dvojložové kostoly na Spiši*. Bratislava: Tatran, 1986.

Zub, Jerzy. *Sandomierz. Katedra*. Tarnobrzeg: Wydawnictwo "ABC", 2005.

